

IN-WORK

Guia metodològica per a la participació dels grups d'interès (D.2.3)

2022-1-IT02-KA220-HED-000087184



Què trobaràs en aquest document?

Aquest document és una guia per a la participació dels grups d'interès en projectes d'aprenentatge integrat en el treball per a estudiants amb necessitats especials i discapacitat. Al llarg del document trobaràs tres símbols.



Aquest primer símbol representa consells que et poden ajudar a comprendre i aplicar conceptes i estratègies.



Aquest segon símbol resumeix històries extretes de la nostra experiència pràctica. Hem inclòs aquestes històries per ajudar-te a visualitzar el contingut de la guia. Els noms i ubicacions han estat modificats de la realitat i adaptats per il·lustrar la història.



Aquest tercer símbol representa qüestionaris que pots fer servir i adaptar a les necessitats dels teus projectes. Només cal fer referència a la font:

Projecte IN-WORK (2023). Guia Metodològica per a la Participació dels Grups d'Interès (D2.3). Comunitats inclusives en el treball (2022-1-IT02-KA220-HED-000087184). Disponible a <https://www.in-work-project.eu/>

Gaudeix de la lectura i de l'aprenentatge!

Aquest projecte ha estat finançat per la Comissió Europea.

Aquest document reflecteix únicament les opinions de l'autor i la Comissió no es fa responsable de l'ús que es pugui fer de la informació que conté. Número de projecte: 2022-1-IT02-KA220-HED-000087184

Taula de contingut

1. Descripció del projecte - Comunitats inclusives en el treball (IN-WORK)	5
2. Introducció: contextualització, participació dels grups d'interès i objectius de la guia	6
3. Identificació d'actors, rols i estratègies de participació	10
3.1. Principals actors	10
3.2. Rols i responsabilitats dels grups d'interès	12
3.3. Estratègies per involucrar els grups d'interès	15
3. Compromís a través del disseny d'activitats AIT	18
3.1. Fases del procés de disseny	18
3.2. Planificació i organització d'activitats	20
3.3. Adaptació a les necessitats especials dels estudiants	23
4. Promoció del desenvolupament conjunt	27
4.1. Col·laboració amb organitzacions involucrades	27
4.2. Capacitació i desenvolupament del personal	28
4.3. Creació de xarxes de suport.....	28
5. Valor afegit d'AIT per als grups d'interès	31
5.1. Definició i avaluació del valor afegit de l'AIT per als grups d'interès	31
5.2 Demostració dels beneficis i resultats de la participació en activitats d'AIT	34
5.3. Mostrant històries d'èxit i impacte per a la participació dels grups d'interès	34
6. Recursos i eines	37
6.1. Plantilla de conveni de col·laboració	37
6.2. Plantilles i eines per a la planificació i avaluació	40
7. Conclusió	48
8 . Referències	49

Taula de figures

Figura 1 . Principals actors en el context de l'aprenentatge integrant en el treball.....	10
Figura 2 . Rols i responsabilitats dels grups d'interès.....	12
Figura 3 . Estratègies per involucrar els grups d'interès.....	15
Figura 4 Fases del procés de disseny AIT.....	18

1. Descripció del Projecte - Comunitats Inclusives en el Treball (IN-WORK)

El projecte IN-WORK té com a objectiu explorar el paper de la universitat per fomentar una cultura inclusiva. Això és possible mitjançant el desenvolupament i la prova d'un model d'intervenció que emfatitza les relacions entre la universitat i el seu entorn extern i que, al mateix temps, involucra activament els grups d'interès més rellevants. Aquest projecte adopta la metodologia de l'aprenentatge integrat en el treball, i inclou l'aprenentatge basat en el treball, com pràctiques i projectes, per facilitar experiències d'aprenentatge significatives per a persones amb necessitats especials dins de l'àmbit laboral. Les activitats del projecte es desenvolupen dins i fora de l'àmbit universitari. Dins de la universitat, l'objectiu és fomentar l'ús inclusiu de pedagogies d'aprenentatge integrat en el treball per part dels docents. El projecte busca promoure una cultura inclusiva més enllà de la universitat, involucrant les empreses en el disseny i el desenvolupament d'experiències d'aprenentatge. Els objectius del projecte són els següents:

- Enfortir els vincles comunitaris seguint objectius de curt termini com ara codissenyar experiències d'aprenentatge i metes a mig termini com promoure una cultura inclusiva.
- Donar suport a la idea que la universitat és una institució educativa per a tots, no només per als estudiants, col·laborant amb els grups d'interès per codissenyar activitats extracurriculars. La universitat també serveix com a institució amfitriona de pràctiques per a joves amb necessitats especials de les comunitats de referència.
- Proporcionar capacitació al personal intern per dissenyar, desenvolupar i implementar activitats d'aprenentatge integrades en el treball. Això assegura la integració d'aquests mètodes en el currículum universitari, garantint la sostenibilitat del projecte.
- Validar l'efectivitat del model d'intervenció mitjançant una prova pilot durant un semestre regular de l'any acadèmic. Aquesta experiència pràctica permet realitzar millores per atendre millor les necessitats del grup objectiu en el futur.



<https://www.in-work-project.eu>

2 . Introducció: Contextualització, participació dels grups d'interès i objectius de la guia

L'aprenentatge integrat en el treball (AIT) és una metodologia educativa dinàmica que redueix l'escletxa entre el coneixement acadèmic i la pràctica del món real. Permet als estudiants obtenir una valuosa experiència pràctica, mentre fomenta la col·laboració entre institucions i organitzacions educatives. En un panorama educatiu en evolució, és imperatiu reconèixer i abordar les diverses necessitats dels estudiants, inclosos aquells amb necessitats especials. Aquesta guia té com a objectiu proporcionar una metodologia integral per involucrar efectivament els grups d'interès en iniciatives d'AIT adaptades als requisits únics dels estudiants amb necessitats especials.

Context d'un programa d'AIT

L'AIT integra la teoria i la pràctica oferint als estudiants l'oportunitat d'aplicar l'aprenentatge a l'aula en entorns laborals del món real. Fomenta una sinergia dinàmica entre institucions acadèmiques, ocupadors i estudiants, millorant en darrera instància l'experiència educativa. L'aprenentatge integrat en el treball es pot implementar dins de cursos específics o integrar-se en programes acadèmics complets (CEWIL, 2018). La implementació de l'aprenentatge integrat en el treball comporta la creació d'objectius educatius que estan estretament vinculats amb la millora de l'ocupabilitat, l'agenda personal i l'aprenentatge al llarg de la vida (CEWIL, 2018). McRae et al. (2018) proposen el Marc de Qualitat de l'Aprenentatge Integrat al Treball. Aquest marc té quatre components clau: Pedagogia, Experiència, Avaluació i Reflexió, identificats amb l'acrònim PEAR. La Pedagogia fa referència a la integració de l'AIT en el pla d'estudis curricular. Les Experiències adquirides al llarg del programa han de ser significatives i substancials i han d'anar lligades a una Avaluació significativa estretament vinculada al pla d'estudis per donar suport als resultats de l'aprenentatge (McRae et al., 2018). Finalment, la Reflexió crítica és un component molt important, ja que facilita la comprensió per part de l'alumne de les seves habilitats, coneixements, característiques i capacitats per contribuir al lloc de treball (McRae & Johnston, 2016).

L'AIT ha guanyat un impuls considerable en els darrers anys, alineant-se amb les demandes canviants del mercat laboral i la necessitat de què els graduats tinguin habilitats pràctiques i coneixements específics de la indústria. Tot i això, quan es consideren els estudiants amb necessitats especials i discapacitats, el panorama de l'AIT esdevé més complex. Si bé l'aprenentatge integrat en el treball brinda valuoses oportunitats perquè els estudiants apliquin els seus coneixements acadèmics en entorns laborals pràctics, facilitant una transició més fluida de la universitat al món laboral, els estudiants que formen part de grups diversos (com els estudiants amb discapacitats) són sistemàticament exclosos d'aquestes oportunitats (Itano-Boase et al., 2021). Aquests estudiants sovint enfronten a desafiaments addicionals. Per això, és crucial adaptar els programes d'AIT a les seves característiques personals úniques. Els reptes que enfronten poden ser físics i/o actitudinals (Cocks & Thoresen, 2013). En aquesta línia, Dolinger et al. (2022) assenyalen també que els estudiants amb discapacitat enfronten obstacles importants per aconseguir i completar activitats d'AIT. Les conclusions de Dolinger et al. (2022) indiquen que, si bé molts estudiants estan motivats per participar

en activitats d'AIT, tenen dubtes sobre si les organitzacions acceptaran la seva discapacitat, condició mèdica o de salut mental i si les seves sol·licituds d'adaptacions es facilitaran sense prejudicis. La literatura subratlla que les polítiques i pràctiques actuals d'AIT han de canviar, ja que no donen suport adequadament a estudiants amb diversitats (Dolinger et al., 2022) i no brinden igualtat d'oportunitats per a tothom, reproduint així la desigualtat social (Itano-Boase et al., 2021).

Importància de la participació dels grups d'interès en activitats d'AIT per a estudiants amb necessitats especials i discapacitat

La participació dels grups d'interès té un paper fonamental en l'èxit dels programes d'AIT, especialment aquells que atenen estudiants amb necessitats especials i discapacitat. És mitjançant la col·laboració i l'associació es poden crear entorns d'aprenentatge inclusius, solidaris i efectius. L'impacte positiu de l'AIT s'estén no només als mateixos estudiants sinó també a les institucions educatives, als ocupadors i a la comunitat en general.

Els agents involucrats en programes d'AIT inclouen un ampli espectre, inclosos educadors, estudiants, ocupadors, proveïdors de serveis per a persones amb discapacitat i agències governamentals. Cadascun d'aquests agents té un interès personal en l'èxit del programa i en contribueix de manera única als seus resultats. Aquesta guia té com a objectiu reflexionar sobre estratègies per millorar la seva participació i crear un ecosistema d'AIT més inclusiu que, en última instància, beneficiï tots els agents involucrats.

A mesura que aprofundim en les complexitats de la participació dels grups d'interès en el context dels programes d'AIT per a estudiants amb necessitats especials i discapacitat, et convidem a aplicar els coneixements d'aquesta guia a la teva pràctica professional.

Objectius de la guia

- *Orientació integral:* Aquesta guia ofereix un enfocament holístic per a la participació dels grups d'interès en programes d'AIT dirigits a estudiants amb necessitats especials i discapacitat.
- *Ambients d'aprenentatge inclusius:* La guia emfatitza la creació d'entorns d'aprenentatge inclusius que fomentin la participació activa i l'èxit de tots els estudiants, independentment de les seves habilitats o reptes.
- *Comunicació eficaç:* La comunicació eficaç és la base d'una participació eficaç entre els grups d'interès. La guia ofereix estratègies per facilitar canals de comunicació oberts, transparents i accessibles entre totes les parts involucrades.
- *Planificació estratègica:* La participació dels grups d'interès s'ha de planificar estratègicament per garantir que se satisfan les necessitats dels estudiants amb necessitats especials i discapacitat. Aquesta guia descriu mètodes per establir objectius clars i assignar recursos de manera eficient.

- *Avaluació i adaptació:* La guia proporciona informació sobre com avaluar les necessitats específiques dels estudiants, i com adaptar els recursos i els entorns d'aprenentatge.
- *Millora contínua:* El seguiment i l'avaluació són components vitals per a una participació eficaç dels grups d'interès. La guia ajuda a establir indicadors clau de rendiment i procediments per a la millora contínua.
- *Valor afegit de l'AIT:* Reconeixent el valor que l'AIT aporta a els grups d'interès, aquesta guia ajuda a demostrar els beneficis i els resultats tangibles d'aquesta metodologia docent.

Ara, abans de continuar, practica amb aquests discursos per començar a comprendre com “vendre” un projecte d'AIT.



Practica amb aquests discursos per entendre els beneficis de l'AIT per als diferents grups d'interès.

Un discurs de venda adreçat a docents i personal tècnic

Alguna vegada has pensat en els increïbles beneficis que l'AIT pot aportar a la nostra institució educativa?

L'AIT ofereix un enfocament educatiu integral que fusiona el coneixement acadèmic amb habilitats pràctiques, millorant la nostra reputació per formar graduats competents. També promou la inclusivitat i la diversitat, creant un entorn d'aprenentatge que no discrimina a cap estudiant.

Els graduats que han passat per activitats d'AIT sovint mostren una millora en el seu nivell d'ocupabilitat. Això és un reflex de la qualitat i els resultats de la nostra educació.

Un discurs de venda adreçat als estudiants

Descobreix algunes de les avantatges increïbles que poden transformar realment el teu viatge acadèmic:

Augmenta la teva ocupabilitat! L'AIT millora la teva competitivitat en el mercat laboral proporcionant-te habilitats pràctiques i experiència en el món real molt valorades per les empreses.

Explora el teu potencial: L'AIT t'ajudarà a explotar tot el teu potencial. Podràs fer contribucions actives per resoldre problemes d'organitzacions i entitats del territori.

Creixement personal i professional: A través d'activitats d'AITE, no només guanyaràs habilitats professionals, sinó també confiança i adaptabilitat, preparant-te per l'èxit en la teva futura carrera.

És una estratègia de guanyar-guanyar per al desenvolupament personal i la preparació per a la vida laboral!

Un discurs de venda adreçat a entitats externes

Has pensat alguna vegada com l'AIT pot beneficiar els teus esforços en Responsabilitat Social Corporativa (RSC)?

L'AIT obre portes a la diversitat en la gestió del talent. És compatible amb les teves estratègies de RSC, enriquint la força laboral amb noves habilitats i perspectives.

Però això no és tot. L'AIT transforma les teves pràctiques de contractació. Les fa més inclusives i adaptables a talents diversos. És una estratègia guanyadora.

Aquí tens la clau: gestió efectiva de la diversitat. L'AIT no només tracta sobre l'aprenentatge; tracta de crear una cultura inclusiva. No suposa només parlar de diversitat; és fer-la possible per assolir l'excel·lència.

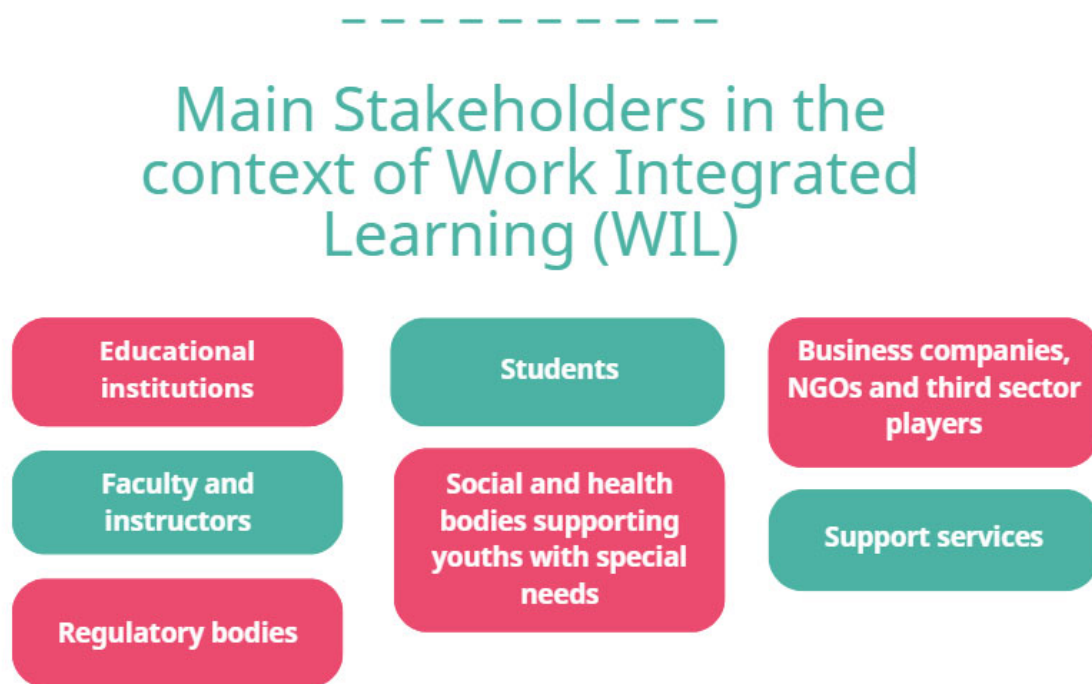
3 . Identificació d'actors, rols i estratègies de participació.

Els diferents grups d'interès juguen un paper fonamental en l'èxit de les activitats d'AIT. La seva participació activa i col·laboració són essencials per crear experiències significatives i enriquidores per als estudiants. En aquesta secció explorarem els aspectes clau relacionats amb la participació dels grups d'interès en el procés d'AIT.

3.1. Principals agents

Identificar els grups d'interès dins del context d'AIT és el primer pas cap a una col·laboració efectiva. Els grups d'interès engloben una àmplia gamma de persones i entitats (Figura 1).

FIGURA 1. PRINCIPALS ACTORS EN EL CONTEXT DE L'APRENENTATGE INTEGRANT EN EL TREBALL



Els grups d'interès inclouen:

- *Institucions educatives* Aquestes institucions, com a universitats, col·legis i escoles vocacionals, són parts interessades fonamentals responsables de dissenyar i supervisar els programes d'AIT.

- *Estudiants:* Els mateixos estudiants són una part interessada clau, ja que les seves experiències d'aprenentatge i perspectives professionals futures es veuen directament afectades per les activitats d'AIT.
- *Empreses, ONG i organitzacions del tercer sector:* Les organitzacions que brinden oportunitats als estudiants per participar en experiències laborals pràctiques són una part interessada essencial. Contribueixen a donar forma a l'entorn d'aprenentatge i poden influir directament en el desenvolupament de les habilitats dels estudiants.
- *Professors i instructors:* Els educadors que faciliten i supervisen les activitats d'AIT tenen un paper fonamental a l'hora de guiar els estudiants i garantir l'alineació dels objectius acadèmics amb les experiències pràctiques.
- *Serveis de suport:* Aquesta categoria inclou serveis de suport per a discapacitats i assessors professionals que ofereixen orientació i suport als estudiants durant el seu viatge per l'AIT.
- *Organismes sociosanitaris de suport a joves amb necessitats especials:* Inclouen organitzacions sense ànim de lucre, agències governamentals o associacions de la societat civil que ofereixen serveis i recursos per donar suport als joves amb necessitats especials en àrees relacionades amb el seu benestar social i de salut. Aquests serveis engloben el suport educatiu, l'assessorament, l'assistència mèdica, la formació professional i altres formes d'assistència.
- *Organismes reguladors:* En alguns casos, els organismes reguladors i les agències d'acreditació poden tenir un interès personal en la qualitat i els resultats dels programes d'AIT. Per exemple, en el camp de l'atenció mèdica, la junta mèdica d'una institució d'atenció hospitalària pot actuar com a organisme regulador que supervisa la qualitat i els estàndards dels programes d'AIT per a estudiants de ciències de la salut. S'asseguraran així que aquests programes formatiu compleixin amb els estàndards educatius requerits i formin professionals d'atenció mèdica competents. Un altre exemple podrien ser els sindicats. En alguns entorns educatius, quan s'incorporen pràctiques obligatòries al plans d'estudis d'educació vocacional, són necessaris processos de negociació amb els sindicats.

3.2. Rols i responsabilitats dels grups d'interès

Comprendre les funcions i responsabilitats de cada grup d'interès és vital per a una col·laboració eficaç. Una clara delimitació d'aquests rols garanteix que tots els agents contribueixin a l'èxit de les activitats d'AIT (Figura 2).

FIGURA 2. ROLS I RESPONSABILITATS DELS GRUPS D'INTERÈS

Stakeholders	Roles & Responsibilities
Educational institutions	They are in charge of program design, curriculum development, student selection, and monitoring the overall quality of WIL experiences.
Students	They actively engage in WIL activities, meet learning objectives, seek guidance when needed, and reflect on their experiences.
Business companies, NGOs and third sector players	They provide a supportive and inclusive work environment, offer meaningful tasks, provide mentorship, and feedback on students' performance.
Faculty and instructors	They design WIL curricula, supervise students, offer guidance, and facilitate reflection on the practical experiences.
Support services	They assist students with special needs with their career development, and any challenges that may arise during WIL activities.
Social and health bodies supporting youths with special needs	They assess individual needs, create personalized care plans, and coordinate various services, including therapy and education. They also advocate for the rights of these youths, offer emotional support, and collaborate with relevant stakeholders to provide comprehensive assistance.
Regulatory bodies	They set standards and guidelines for WIL programs, ensuring their alignment with educational and industry standards.



El paper de les Unitats de Suport a la Diversitat

A nivell universitari, les unitats o serveis de suport a la diversitat aborden les diverses necessitats dels estudiants, inclosos aquells amb discapacitats, necessitats d'aprenentatge úniques i altres factors, per garantir l'èxit acadèmic i personal. Aquestes unitats fan avaluacions integrals de necessitats per identificar els reptes específics que enfronten els estudiants amb necessitats especials. Ofereixen suport personalitzat. Aquest pot incloure assessorament acadèmic, serveis d'accessibilitat i allotjament. Les adaptacions poden incloure temps extra per fer exàmens, material de curs adaptat o tecnologies d'assistència, amb un enfocament particular a garantir l'accessibilitat en espais físics i digitals.

A més, les Unitats de Suport a la Diversitat tenen un paper fonamental en la defensa dels estudiants, ajudant-los a navegar els processos administratius i abordant qualsevol cas de discriminació o perjudici que puguin trobar. També poden oferir serveis d'assessorament i salut emocional per donar suport al benestar dels estudiants i brindar iniciatives de capacitació i sensibilització per promoure cultures organitzatives més inclusives.

La col·laboració amb altres departaments universitaris és vital per a un enfocament holístic del suport als estudiants, que englobi assessorament acadèmic, serveis professionals i assumptes estudiantils. És important dur a terme avaluacions i millores contínues dels serveis per adaptar-se a les necessitats canviants dels estudiants, així com buscar activament la retroalimentació dels estudiants per integrar-la a les millores dels serveis.

La Unitat de Suport a la Diversitat s'ha d'esforçar per crear un sentit de pertinença i comunitat entre diversos grups d'estudiants i garantir que tots els estudiants tinguin les mateixes oportunitats per excel·lir acadèmicament i personalment.



Històries per inspirar-te

A l'entorn urbà d'una ciutat vibrant, hi ha una organització sense ànim de lucre, Bright Readers. La seva missió és millorar el nivell de lectoescriptura dels estudiants d'educació primària. L'organització està formada per educadors apassionats i voluntaris compromesos. Tots entenen que la intervenció en les primeres etapes educatives és fonamental per brindar a aquests joves estudiants les eines necessàries per al seu futur èxit acadèmic i personal.

Bright Readers col·labora de manera habitual amb la Facultat d'Educació d'una universitat per crear un programa d'AIT innovador. L'objectiu d'aquest programa és brindar suport de lectura personalitzat als estudiants que tenen dificultats amb la lectura.

Actors clau

Àlex. Estudiant amb trastorn per dèficit d'atenció amb hiperactivitat (TDAH) que busca desenvolupar habilitats pràctiques i adquirir experiència laboral.

Mestres. Educadors compromesos amb l'objectiu de crear un entorn d'aprenentatge inclusiu i enriquidor.

Bright Readers. Organització sense ànim de lucre dedicada a millorar les habilitats de lectura dels estudiants d'educació primària.

La col·laboració

Planificació personalitzada. Alex col·labora amb els docents i l'organització on farà l'AIT per planificar la seva experiència. Això inclou identificar aquelles tasques que s'alineen amb el seu estil d'aprenentatge i establir estratègies de gestió del temps.

Adaptacions raonables. Els docents i l'organització externa ajusten les activitats laborals per adaptar-se a les necessitats relacionades amb el TDAH de l'Àlex. Això pot implicar fixar tasques amb terminis flexibles, així com especificar recordatoris i llistes de tasques pendents.

Formació i sensibilització. Els docents brinden capacitació als companys de l'Àlex a l'organització d'AIT sobre com interactuar efectivament amb l'Àlex i adequar-se a les seves necessitats. Això fomenta una comprensió i col·laboració més profundes entre tots els agents involucrats.

Monitorització i avaluació: Durant l'experiència AIT, tant els docents com l'organització d'AIT controlen el progrés de l'Àlex i recopilen informació de l'estudiant i dels seus companys de feina. Això permet realitzar ajustos en temps real per garantir l'èxit.

El resultat

A mesura que Alex va anar avançant en l'experiència d'AIT, va demostrar ser un recurs valuós dins de Bright Readers. La seva capacitat per superar els desafiaments relacionats amb el TDAH i fer contribucions substancials no només va enriquir el seu propi aprenentatge, sinó que també va millorar la cultura de l'organització.

2.3. Estratègies per involucrar els grups d'interès

La participació efectiva dels grups d'interès requereix planificació i una comunicació efectiva. Les estratègies per involucrar els grups d'interès es presenten a continuació (Figura 3):

FIGURA 3. ESTRATÈGIES PER INVOLUCRAR ELS GRUPS D'INTERÈS

Strategies for Involving Stakeholders

- | | |
|---|---|
|  <p>Clear communication channels
Establish transparent communication channels among stakeholders to facilitate the exchange of information, expectations, and feedback.</p> |  <p>Regular evaluation
Implement mechanisms for ongoing evaluation and feedback collection to identify areas for improvement and best practices.</p> |
|  <p>Collaborative planning
Encourage collaborative planning sessions that involve all stakeholders to align WIL goals and outcomes.</p> |  <p>Inclusive practices
Promote inclusive practices that consider the unique needs of all students, including those with special requirements, within the WIL framework.</p> |
|  <p>Training and development
Provide training for stakeholders, particularly employers and faculty, to equip them with the skills and knowledge needed to support students effectively.</p> |  <p>Acknowledgments by the educational institution
These acknowledgments serve as tokens of appreciation and recognition for the invaluable contributions made by stakeholders in our inclusive Work-Integrated Learning initiatives.</p> |



Planificant per assolir l'èxit

Consells per a una comunicació clara entre els grups d'interès:

Establir canals transparents: Crear canals de comunicació clars i accessibles als que tots els grups d'interès puguin accedir fàcilment. Això inclou l'ús de plataformes digitals, reunions periòdiques

i fòrums oberts de debat. Assegura't que la informació important es difon a través de múltiples canals per arribar a tothom de manera efectiva.

Utilitzeu un llenguatge senzill: Evita l'argot i la terminologia complexa. Utilitza un llenguatge senzill i directe que sigui fàcilment comprensible per a tothom. Això redueix el risc de manca de comunicació i garanteix que tots comprenen els missatges clau.

Escolta activa: Fomenta l'escolta activa entre els grups d'interès. Quan altres parlin, assegura't que reben tota l'atenció. Fes preguntes per aclarir idees i pregunta per confirmar que tot s'ha entès. L'escolta activa fomenta una cultura oberta i eficaç de comunicació.

Consells per a una planificació adequada:

Establir objectius clars: Comença amb una definició clara del que vols aconseguir. Estableix objectius específics, mesurables, assolibles, rellevants i amb terminis determinats (SMART) per al teu projecte o iniciativa. Aquests objectius proporcionen un full de ruta per planificar i mesurar el progrés.

Involucrar els grups d'interès des del principi: Involucra els grups d'interès en el procés de planificació des del principi. Els seus coneixements i perspectives poden ajudar a identificar possibles reptes, oportunitats i solucions alternatives. Aquesta col·laboració millora la qualitat del pla i promou l'acceptació.

Avaluació de riscos i planificació de contingències: Identifica riscos i problemes potencials que puguin afectar l'èxit del programa d'AIT. Desenvolupa plans de contingència i estratègies de mitigació de riscos per abordar els desafiaments de manera proactiva. Defineix un pla per a contratemps inesperats i garanteix que pots adaptar-te i continuar avançant.



Històries per inspirar-te

Aquest escenari il·lustra la importància crítica d'una planificació clara i d'una comunicació efectiva entre els grups d'interès per garantir l'èxit de les experiències d'AIT per a estudiants amb necessitats especials. En aquest cas, la manca de comunicació inicial va tenir un impacte clau en les pràctiques de Sarah, destacant la necessitat de millorar la coordinació i col·laboració en situacions similars.

L'escenari

La Sarah és una estudiant universitària que cursa el grau d'informàtica. La passió de la Sarah pel desenvolupament de programari la va portar a buscar una experiència pràctica en aquest camp. Però, durant les pràctiques es van produir imprevistos en la planificació i comunicació que van afectar l'experiència d'AIT de la Sarah.

Agents clau

La Universitat. Representada pels professors i els coordinadors d'AIT.

Empresa externa. Organització on la Sarah va completar les pràctiques.

Sara. Estudiant amb discapacitat visual.

Passos i desafiaments de la col·laboració

Identificar les necessitats de la Sarah: Si bé la universitat es va comprometre amb Sarah per comprendre les seves necessitats específiques, hi va haver una manca de comunicació que va portar a una avaluació incompleta dels seus requisits. La necessitat de la Sarah de comptar amb programari de lectura de pantalla i eines d'accessibilitat específics no estava completament documentada.

Comunicació amb l'empresa: No hi havia claredat sobre l'abast dels requisits especials de la Sarah. L'empresa era conscient de les seves necessitats, però no va ser informada sobre les adaptacions específiques, com la necessitat d'un ordinador equipat amb programari adaptat.

Adaptació de recursos digitals: Degut a la deficient comunicació entre la universitat i l'empresa, hi va haver problemes per garantir que tots els recursos digitals fossin accessibles per al programari de lectura de pantalla de la Sarah. Algunes plataformes de codificació, documentació i eines de comunicació eren incompatibles. Això va dificultat la feina de la Sarah.

Capacitació per a la Sarah: La Sarah va rebre formació sobre l'ús del programari de lectura de pantalla, però la formació no s'alineava completament amb els entorns i eines de codificació específics utilitzats per l'empresa. Aquesta desconexió va afectar la seva capacitat per treballar amb eficàcia .

Orientació a l'empresa. Si bé l'empresa va brindar a la Sarah una orientació inicial, no va considerar la seva discapacitat visual de manera integral. L'entorn laboral, inclosa la distribució de l'oficina, les mesures de seguretat i els procediments d'emergència, no tenien en compte les necessitats específiques de la Sarah.

Suport i seguiment periòdics. La Sarah va rebre suport tant de la universitat com de l'empresa, però la manca de comunicació inicial va afectar la seva experiència. La no alineació entre les dues parts interessades va crear problemes en el suport a l'estudiant.

Millora contínua: Es van recopilar comentaris de Sarah, de la seva tutora i de la universitat durant i després de les pràctiques. No obstant això, els reptes derivats dels problemes inicials de planificació i comunicació no es van abordar del tot, cosa que va fer que l'experiència de la Sarah no fos òptima.

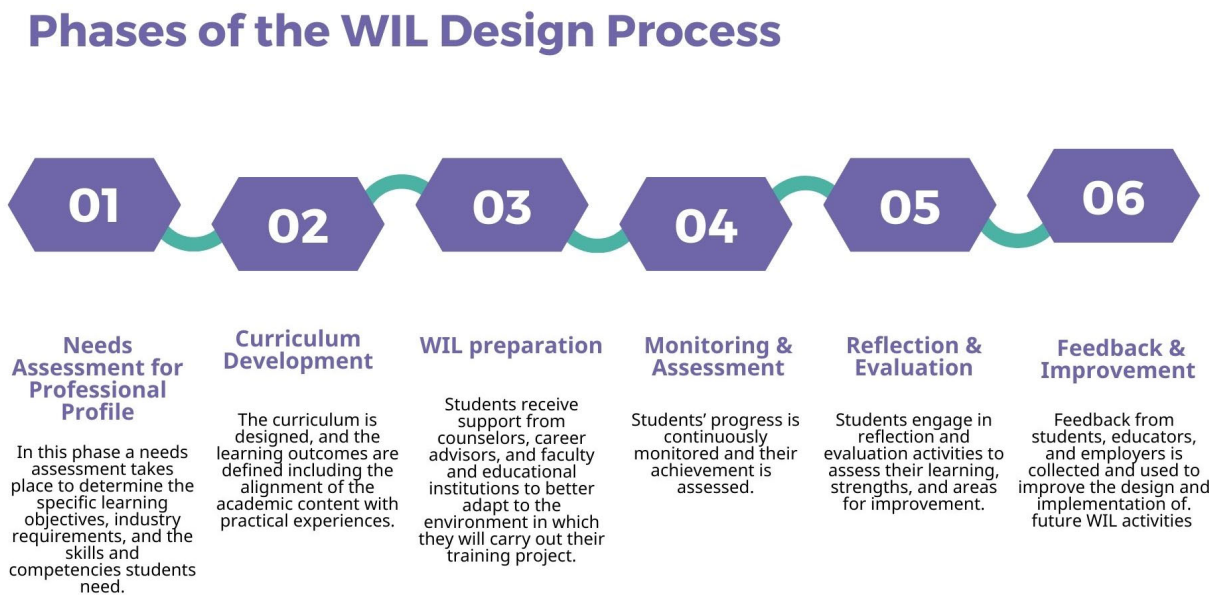
3 . Compromís mitjançant el disseny d'activitats d'AIT

El disseny de les activitats d'AIT és una eina eficaç per fomentar la participació dels grups d'interès. Requereix una planificació acurada, execució i molta comunicació i treball en equip. En aquesta secció expliquem els aspectes clau del disseny d'activitats d'AIT efectives per construir una xarxa sòlida.

3.1. Fases del procés de disseny

El procés de disseny de les activitats d'AIT normalment involucra sis fases (Figura 4). Aquestes fases proporcionen un enfocament sistemàtic per garantir una adequada integració d'experiències pràctiques als pla d'estudis:

FIGURA 4 FASES DEL PROCÉS DE DISSENY D'AIT



- *Avaluació de necessitats per al disseny de perfils professionals:* La primera fase implica realitzar una avaluació integral de necessitats per determinar els requisits específics de la indústria i les habilitats i competències que els estudiants han de desenvolupar. En aquesta fase, les institucions educatives, les organitzacions empresarials, les ONG, els professors, el personal tècnic i els organismes reguladors poden col·laborar per assolir resultats de qualitat.
- *Desenvolupament curricular:* Aquesta fase implica dissenyar el currículum i definir els resultats d'aprenentatge. Inclou l'alineació del contingut acadèmic amb les experiències pràctiques. En general, les institucions educatives, els professors i els organismes reguladors

lideren aquesta fase. La participació activa de les empreses és important per incorporar les necessitats i guanyar acceptació.

- *Preparació de l'AIT:* En aquesta fase, els estudiants reben l'ajuda de serveis de suport, inclosos tutors i assessors professionals, així com dels docents i les institucions educatives. La participació activa de l'organització d'acollida és important per poder adaptar l'entorn en què els estudiants duran a terme el seu projecte formatiu.
- *Seguiment i avaluació:* Durant la fase d'activitat, o pràctiques d'AIT, es duu a terme un seguiment i avaluació continuus del progrés i els assoliments dels estudiants. Els docents, els instructors i els supervisors del lloc de treball han de treballar junts.
- *Reflexió i avaluació:* Després de l'experiència pràctica, els estudiants participen en activitats de reflexió i avaluació per avaluar-ne l'aprenentatge, les fortaleces i les àrees de millora. Els professors i les institucions educatives també poden participar en l'orientació d'aquest procés.
- *Comentaris i millores:* Els comentaris d'estudiants, educadors i ocupadors es recopilen i utilitzen per millorar el disseny i la implementació de futures activitats d'AIT (consulta la secció 6.2, Plantilles i eines i per a la planificació i avaluació, per veure alguns exemples de qüestionaris d'avaluació). Les institucions educatives, el professorat i els serveis de suport col·laboren per millorar el disseny i la implementació de futures activitats d'AIT, garantint-ne l'eficàcia.

En resum, una de les millors maneres de crear xarxa amb els grups d'interès és fomentar la participació activa en totes les fases del disseny d'una activitat d'AIT.



Definició d'un perfil laboral

Definició de les demandes de la indústria en l'AIT

Les demandes de la indústria en l'AIT fan referència als estàndards, qualificacions i expectatives específics establerts pel sector o professió que acollirà estudiants per participar en experiències d'AIT. Aquests requisits són establerts per la indústria per garantir que els estudiants estiguin preparats per complir les demandes i estàndards del lloc de treball. Els requisits de la indústria poden incloure el compliment d'estàndards legals i ètics, el compliment de regulacions específiques de la indústria, la demostració d'habilitats i competències tècniques, la comprensió dels protocols de seguretat i l'alineació amb els valors i la cultura de la indústria organització o camp de coneixement.

Definició d'habilitats i competències per a l'AIT

Els objectius d'aprenentatge representen les metes educatives específiques que els estudiants pretenen assolir durant les seves experiències laborals pràctiques. Aquests objectius se centren en el coneixement i la comprensió que els estudiants han d'obtenir mitjançant l'aplicació dels seus estudis acadèmics al món real. Els objectius d'aprenentatge poden incloure comprendre millor les pràctiques de la indústria, aprofundir la comprensió de la dinàmica del lloc de treball i alinear el coneixement acadèmic amb els contextos professionals.

3.2. Planificació i organització d'activitats.

La planificació i l'organització eficaces són essencials per garantir que les activitats d'AIT es desenvolupin sense problemes i s'alineïn amb els objectius educatius i els requisits de les organitzacions externes. A cada fase del procés, la interacció entre els diferents agents és una clau per arribar a assolir resultats de qualitat.

- *Establir objectius d'aprenentatge:* Les institucions educatives, en col·laboració amb socis de la indústria i els professors, tenen un paper clau en la definició clara dels objectius d'aprenentatge que els estudiants han d'assolir durant les seves experiències d'AIT. Han de considerar les aportacions dels socis de la indústria per alinear aquests objectius amb les necessitats del món laboral.
- *Aparellar els estudiants amb les oportunitats:* Aquesta tasca involucra institucions educatives, professors i assessors professionals que treballen junts per trobar una experiència d'AIT adequada a cada estudiant. S'ha de tenir en compte les habilitats, els interessos i els objectius professionals dels estudiants per garantir una bona adaptació. També s'han de considerar les necessitats educatives especials i/o discapacitat dels estudiants, assegurant així un enfocament inclusiu i solidari.
- *Integració al lloc de treball:* Els supervisors del lloc de treball, en col·laboració amb les institucions educatives, són responsables d'integrar les activitats d'AIT a les operacions diàries del lloc de treball. Proporcionen experiències autèntiques als estudiants en alinear les tasques amb els objectius d'aprenentatge.
- *Supervisió i tutoria:* Les institucions educatives i els supervisors del lloc de treball col·laboren per assignar supervisors o mentors qualificats per guiar els estudiants. Proporcionen retroalimentació i suport al llarg de les experiències pràctiques dels estudiants, assegurant-ne el desenvolupament i l'èxit.
- *Assignació de recursos:* Les institucions educatives assignen els recursos necessaris, inclòs temps, personal i materials, per donar suport a l'execució reeixida de les activitats d'AIT. Treballen conjuntament amb socis de la indústria per garantir que els estudiants tenen els recursos necessaris per gaudir d'una experiència d'aprenentatge productiva.

Abans de planificar i organitzar, però, és important comptar amb un grup d'organitzacions i docents disposats a participar en les experiències d'AIT. A continuació proporcionem un exemple de com construir i consolidar una xarxa de grups d'interès.



Històries per inspirar-te



IMATG 1. MERCAT SOCIAL DE LA URV, CURS 2022-23

Un exemple d'èxit és el mercat de projectes socials de la URV ¹ en el que participen entitats, estudiants, professors i personal tècnic. És un mercat que ajuda els estudiants a trobar oportunitats d'AIT. En aquest mercat social, diferents entitats ofereixen projectes d'aprenentatge basat en serveis. Any rere any es van afegint més entitats amb una breu explicació de les seves necessitats. Amb aquesta informació, professors, estudiants i entitats poden iniciar una experiència fructífera d'aprenentatge basada en la resolució de problemes del món real. Crear un catàleg anual d'entitats és una manera de construir una xarxa sòlida per consolidar experiències d'AIT.

Resultat del mercat social

Al llarg d'una dècada, diversos aspectes clau del programa van experimentar un notable creixement ². En primer lloc, el nombre de cursos que ofereixen oportunitats d'aprenentatge servei va augmentar un 50% entre l'any acadèmic 2012-13 i el 2021-22. La participació estudiantil va experimentar un creixement significatiu, amb un augment del 186,24% durant el mateix període. La participació dels professors també es va disparar, experimentant un augment del 747,83 %, percentatge que reflecteix un compromís més gran amb el programa per part dels docents. A més, el nombre d'entitats socials participants va augmentar en un impressionant 170,97%, dada que indica una xarxa en expansió de socis del territori. Però, potser el més notable és que hi va haver un creixement sorprenent del

¹ Més informació a: <https://ja.cat/SocialProjectMarketplace>

²Font: URV (2023). APS en xifres. Disponible a: <https://ja.cat/APSDData>

2217,89% en el total d'hores de servei brindades pels estudiants. Aquesta dada posa de relleu els seus esforços dels estudiants en temps de servei de l'any acadèmic 2012-13 al 2021-22. Aquestes taxes de creixement subratllen l'impacte substancial del programa i el compromís creixent amb l'aprenentatge-servei durant l'última dècada .

Com es presenten les organitzacions

Al catàleg (un document PDF), les entitats expliquen qui són, el perfil de l'alumnat que busquen i què necessiten, tal com es descriu a continuació.

Cas. Disseny i planificació d'una ruta turística a les torres de vigilància de Tarragona³

Possibles graus

- Llicenciatura en Arquitectura
- Llicenciatura en Geografia, Anàlisi Territorial i Sostenibilitat
- Llicenciatura en Gestió Turística i Hotelera
- Llicenciatura en Comunicació Audiovisual
- Màster en Gestió de Destinacions Turístiques
- Mestratge en Planificació, Governança i Lideratge Territorial

L'organització amfitriona

Oficina de Turisme del Departament d'Empresa i Treball (Generalitat de Catalunya). Les oficines de turisme adherides a la xarxa d'oficines de turisme de Catalunya ofereixen orientació i suport integral als turistes. La seva missió és gestionar i difondre informació sobre els recursos turístics propis de Catalunya en el marc de la modernització i la millora de la informació, per tal d'oferir serveis d'orientació integral als usuaris dels serveis turístics.

Què?

L'Oficina de Turisme vol impulsar el disseny d'una ruta turística a les torres de vigilància de Tarragona (Torre de Sant Simplicí , Masia Pastoret , Masia Creu, Masia Sorder , Masia Grimau, Masia Cusidó , Masia Marquès, Torre Mora, Masia Segur). L'objectiu és posar en valor el patrimoni històric d'aquests edificis i promoure el turisme sostenible.

Com?

El projecte és interdisciplinari i obert a estudiants de diferents camps d'estudi. Algunes de les tasques a realitzar inclouen:

- Valorització cultural i patrimonial dels edificis.
- Característiques constructives i materials utilitzats.

³ Font: URV (2023) Catàleg de projectes socials de la Universitat Rovira i Virgili, p. 20. Disponible a: <https://ja.cat/URVSocialProjectMarket>

- Història de les torres i la seva finalitat.
- Georeferenciació de les torres i establiment de rutes.
- Producció de materials audiovisuals per promocionar la ruta.

3.3. Adaptació a les necessitats especials dels estudiants

Adaptar les activitats d'AIT a les necessitats dels estudiants és un aspecte fonamental per crear un entorn d'aprenentatge inclusiu. En el cas de l'alumnat amb necessitats especials, la col·laboració entre els grups d'interès sempre ha de ser més estreta ja que, més enllà del currículum, cal treballar en l'adaptació de l'entorn d'aprenentatge a les necessitats especials de l'alumnat. Aquesta col·laboració es pot observar a totes les etapes del procés.

- *Allotjament individualitzat*: Identificar i proporcionar adaptacions individualitzades basades en les necessitats específiques dels estudiants, que poden incloure espais de treball accessibles, tecnologia d'assistència o horaris flexibles.

Per implementar adaptacions individualitzades, les institucions educatives col·laboren estretament amb estudiants amb necessitats educatives especials i discapacitat per identificar els requisits específics. A més, treballen amb serveis de suport per a persones amb discapacitat, professors i supervisors del lloc de treball per garantir que es proporcionin espais de treball accessibles, tecnologia d'assistència i horaris flexibles, si s'escau. Els serveis de suport, els professors i els supervisors del lloc de treball han d'intentar adaptar-se a les necessitats dels estudiants. Per exemple, en el cas de persones amb discapacitat auditiva, aquestes adaptacions poden ser simples i costar poc o res, com ara reorganitzar els mobles perquè la persona amb pèrdua auditiva pugui veure millor els altres a l'espai de treball o utilitzar el correu electrònic o missatges de text en lloc de trucades telefòniques (Punch, 2016). A més, l'intercanvi de tasques entre companys de feina pot ser una manera senzilla i eficaç de superar alguns reptes (Punch, 2016).

Quan es tracta de persones amb discapacitat visual, és possible que necessitin alguna tecnologia o materials d'assistència o accessibles al lloc de treball, inclosos lectors de pantalla (o programari de conversió de text a veu) per convertir el text escrit a la pantalla d'un ordinador en paraules parlades o en Braille (ADA, 2023). Les persones amb discapacitat visual també poden necessitar tecnologia de reconeixement òptic de caràcters (OCR) per crear documents en format electrònic llegible en pantalla a partir de documents impresos, inclòs un escàner òptic (d'escriptori, portàtil o portàtil) i programari OCR (ADA, 2023). A més, els estudiants amb discapacitat visual poden trobar útil l'ús de sistemes amb retroalimentació auditiva, tàctil o vibratori, com a detectors de proximitat, que els poden alertar si estan massa a prop d'un objecte o d'una altra persona (ADA, 2023). Les adaptacions per als estudiants amb discapacitat visual també poden incloure modificacions del lloc web per a accessibilitat i materials escrits en formats més accessibles o alternatius, com ara lletra gran, fonts sans serif,

Braille, un format enregistrat o un format de document compartit accessible, inclosos els proporcionats mitjançant codi QR (ADA, 2023).

Les persones amb trastorn de l'espectre autista (TEA) poden necessitar algunes adaptacions en el disseny del lloc de treball en temes d'il·luminació, acústica, olfacte i condicions d'espais (Zwilling & Levy, 2022). Per exemple, el disseny del lloc de treball ha d'aprofitar la llum natural i evitar la llum solar directa i l'enlluernament, proporcionant espais d'ombra. Pot ser necessari crear terres, sostres i parets que absorbeixin el so, així com utilitzar plantes per separar ambients dedicats a diferents funcions (Zwilling & Levy, 2022). Les plantes no han de tenir fragància (Zwilling & Levy, 2022). A més a més, s'han d'evitar les àrees multifuncionals i ambigües per reduir la confusió sensorial (Zwilling & Levy, 2022).

En tot aquest procés l'aspecte més important és identificar els requisits únics i alinear-los amb el lloc de treball o el lloc on l'estudiant durà a terme la seva experiència d'AIT.

- *Comunicació clara.* Mantenir una comunicació oberta i clara involucra institucions educatives, estudiants i serveis de suport. Les institucions educatives interactuen amb els estudiants per comprendre les preferències i els requisits de suport únics. També fomenten la comunicació entre els estudiants i el personal de suport, com ara els serveis de suport per a persones amb discapacitat, per garantir una prestació de suport eficaç.
- *Capacitació.* La formació del personal i dels companys al lloc de treball és un esforç conjunt entre les institucions educatives i els ocupadors. Les institucions educatives poden proporcionar orientació i recursos als supervisors i companys del lloc de treball per crear una atmosfera inclusiva. Els ocupadors tenen un paper crucial a l'hora d'implementar aquesta formació i garantir la sensibilitat a les necessitats dels estudiants amb requisits especials. La col·laboració entre les institucions educatives i els ocupadors és clau per assolir aquesta fase.
- *Seguiment i retroalimentació periòdica.* Les institucions educatives prenen la iniciativa en el seguiment regular del progrés i el benestar dels estudiants, col·laborant amb els professors i els supervisors del lloc de treball per fer els ajustaments necessaris. Els mateixos estudiants participen activament a brindar retroalimentació, mentre que els ocupadors i els supervisors del lloc de treball també contribueixen al cicle de retroalimentació.



Una llista de verificació per al disseny inclusiu de l'aprenentatge (i del treball)

Per facilitar l'alineació entre les necessitats dels estudiants i el lloc de treball, pots utilitzar la següent llista de verificació adaptada d'Heron (2005):

A. Preguntes generals			
1. La feina implica aixecar i transportar?	Sí	De vegades	No
2. La feina implica concentració?	Sí	De vegades	No
3. La feina implica realitzar múltiples tasques?	Sí	De vegades	No
4. La feina requereix canvis en les rutines o hàbits diaris dels empleats?	Sí	De vegades	No
5. Hi ha algun suport disponible durant la feina?	Sí	De vegades	No
6. Es proporciona alguna supervisió durant la feina?	Sí	De vegades	No
7. El ritme de treball és ràpid?	Sí	De vegades	No
8. Quines eines i equips són necessaris per fer la feina?	(Si us plau especifica)		
B. Disseny i condicions del lloc de treball			
1. És fàcilment accessible el lloc de treball?	Sí	De vegades	No
2. La temperatura del lloc de treball està dins un rang normal?	Sí	De vegades	No
3. El nivell de soroll al lloc de treball és normal?	Sí	De vegades	No
4. La mala il·luminació és freqüentment un problema al lloc de treball?	Sí	De vegades	No
5. Ocasionalment hi ha excés de pols a l'àrea de treball?	Sí	De vegades	No



Històries per inspirar-te

Cas. Facilitat l'AIT per a un estudiant amb trastorn del desenvolupament

Parts interessades i rols

- Sarah. La Sarah és una estudiant universitària amb un trastorn del desenvolupament, buscava fer unes pràctiques en ciències ambientals.
- Lisa. La Lisa és la coordinadora d'AIT de la universitat. El seu paper es fonamental per facilitar la integració dels estudiants a la força laboral i garantir una experiència d'aprenentatge positiva.
- Organització d'acollida. Responsable d'oferir a la Sarah una oportunitat i d'adaptar el seu entorn de treball per satisfer les necessitats úniques. La seva funció incloïa proporcionar recursos, orientació i un lloc de treball de suport.
- Serveis d'accessibilitat universitària: Aquest departament està especialitzat en donar suport a estudiants amb necessitats especials. Van realitzar avaluacions, van idear plans de suport personalitzats i van oferir capacitació per millorar les habilitats de la Sarah.

Interaccions i accions

Iniciació. La Sarah va expressar el seu desig de realitzar unes pràctiques curriculars i va informar de les seves dificultats per comprendre documents complexos.

Inici de la col·laboració. La Lisa va iniciar una col·laboració entre la universitat, l'organització d'acollida i la Sarah per abordar les seves necessitats de manera efectiva.

Adaptació de documents. L'organització d'acollida va treballar amb recursos humans, el servei d'accessibilitat universitària i la Sarah per adaptar els documents a formats accessibles, garantint-ne la comprensió.

Plànol d'accessibilitat. Els serveis d'accessibilitat universitària van desenvolupar un pla personalitzat per a la Sarah, que incloïa sessions de formació.

Començant les pràctiques. La Sarah va començar les pràctiques i l'organització d'acollida ja disposava de materials adaptats.

Gerent solidari. El gerent de la Sarah a l'organització amfitriona, en David, va tenir un paper fonamental a l'hora d'oferir orientació i mantenir una comunicació oberta.

Resultat: Sarah no només va adquirir experiència pràctica, sinó que també va millorar les seves habilitats de comprensió de documents. Aquest cas va demostrar que els esforços coordinats entre la universitat, l'organització amfitriona i l'estudiant podrien crear oportunitats inclusives per als estudiants amb trastorns del desenvolupament.

4 . Promoció del desenvolupament conjunt

La col·laboració eficaç i el desenvolupament conjunt entre les institucions educatives i les organitzacions involucrades en les activitats d'AIT són crucials per crear una experiència fluida i enriquidora per als estudiants. En aquesta secció explorem les estratègies clau per promoure el desenvolupament conjunt.

4.1. Col·laboració amb organitzacions involucrades

La col·laboració amb organitzacions que ofereixen oportunitats d'AIT és essencial per alinear els objectius formatius amb les experiències pràctiques. Les consideracions clau per a una col·laboració amb èxit inclouen:

- *Acords d'associació:* Estableix acords d'associació clars que descriguin les funcions, responsabilitats i expectatives tant de les institucions com de les organitzacions educatives (consulta la secció 6.1, Plantilla d'acords, per veure una plantilla d'acord).
- *Objectius compartits:* Assegura't que els objectius de les activitats d'AIT estan alineats amb les necessitats i finalitat de les organitzacions participants, creant una relació de benefici mutu.
- *Comunicació regular:* Mantén canals de comunicació oberts i consistents entre institucions i organitzacions educatives per abordar desafiaments. Comparteix idees i celebra els èxits.

La comunicació entre institucions i organitzacions educatives és un procés continu, estructurat a través de tres reunions clau (en línia o presencials). Abans de començar les activitats d'AIT, s'ha de dur a terme una reunió inicial. Aquesta reunió serveix per establir objectius clars d'aprenentatge, definir tasques i determinar les adaptacions necessàries per a l'estudiant participant. Després, s'ha de programar una segona reunió durant la segona setmana de l'activitat d'AIT, per exemple, per avaluar el progrés inicial de l'estudiant i garantir un començament sense problemes. Si es considera necessari, s'ha de realitzar modificacions en els objectius, tasques o resultats d'aprenentatge. Quan finalitza l'activitat d'AIT s'ha de realitzar una tercera reunió. Durant aquesta sessió, s'avaluen els resultats d'aprenentatge dels estudiants. Les organitzacions poden reflexionar sobre els beneficis i els reptes trobats durant l'activitat. També s'han de recollir suggeriments per a activitats futures d'AIT per millorar l'experiència general. Addicionalment, es poden programar més reunions i oferir així un suport continu a les organitzacions i estudiants participants.

- *Mecanismes de retroalimentació:* Implanta mecanismes de retroalimentació que permetin a les organitzacions brindar aportacions sobre el disseny curricular, l'exercici dels estudiants i la qualitat general de les experiències d'AIT (consulta la secció 6 per a veure alguns possibles qüestionaris d'avaluació de la qualitat).

4.2. Capacitació i desenvolupament del personal

Els cursos de formació i educació serveixen com a mitjà per construir xarxes i fomentar la col·laboració entre els grups d'interès. Dotar el personal, inclosos els docents i supervisors del lloc de treball, dels coneixements i les habilitats necessaris és essencial per facilitar l'èxit de les activitats d'AIT. Les estratègies de capacitació i desenvolupament inclouen:

- *Orientació i capacitació:* Brinda sessions d'orientació i programes de capacitació per a educadors i supervisors del lloc de treball per familiaritzar-los amb els objectius, les expectatives i les millors pràctiques d'AIT.
- *Aprenentatge continu:* Fomenta oportunitats de desenvolupament professional continu per mantenir-se actualitzat sobre les tendències de la indústria, els avenços pedagògics i les estratègies per donar suport als estudiants amb necessitats especials.

El programa de formació desenvolupat pel projecte IN-WORK n'és un exemple. Pots accedir a recursos educatius gratuïts a través de la pàgina web del projecte IN-WORK.

4.3. Establint xarxes de suport

Les xarxes de suport eficaces tenen un paper fonamental en la creació d'un entorn col·laboratiu i enriquidor que millori l'èxit de les activitats d'AIT. Aquestes xarxes involucren un grup divers d'agents que inclouen institucions educatives, ocupadors, estudiants i serveis de suport. Tots aquests agents treballant junts cap a un objectiu comú: facilitar experiències pràctiques significatives i amb impacte. Els elements clau per establir xarxes de suport inclouen:

- *Xarxes de parells:* Fomenta la creació de xarxes de parells entre els grups d'interès que participen en les activitats d'AIT, permetent compartir experiències i idees.
- *Programes de tutoria:* Implementa programes de tutoria en què estudiants o professionals experimentats assessorin els nous, brindant-los orientació i suport.
- *Recursos de suport:* Posa a disposició recursos com a serveis d'assessorament, suport per a persones amb discapacitat i assessors professionals per oferir assistència quan sigui necessari.
- *Participació de la comunitat:* Involucra la comunitat en general, inclosos exalumnes i professionals de la indústria, per donar suport al creixement i desenvolupament dels estudiants.

En essència, establir i fomentar aquestes xarxes de suport no implica només de connectar els grups d'interès sinó també fomentar una cultura de col·laboració, millora continuada i responsabilitat compartida. Quan aquests elements es combinen harmoniosament, el resultat és un ecosistema que millora la qualitat i l'impacte de les activitats d'AIT.



Creant un programa de tutoria

El programa “Pathway Mentors” exemplifica com la col·laboració entre institucions educatives i empreses locals pot conduir a experiències de tutoria significatives per a estudiants amb necessitats especials.

Descripció general

El programa Pathway Mentors és una iniciativa de col·laboració entre una universitat local i diverses empreses destacades de la comunitat. El seu principal objectiu és proporcionar orientació i suport als estudiants amb necessitats especials quan s'embarquen en programes d'AIT. El programa aparella els estudiants amb mentors d'aquestes empreses, creant un entorn enriquidor que ajuda els estudiants a afrontar els reptes i les oportunitats de les seves experiències d'AIT.

Detalls del programa

1. Selecció dels estudiants. Els estudiants elegibles per al programa Pathway Mentors són aquells inscrits en activitats d'AIT que tenen necessitats especials. Els serveis de suport per a persones amb discapacitat de la universitat treballen en col·laboració amb aquests estudiants per identificar els seus requisits i aspiracions.
2. Reclutament de mentors. Empreses locals expressen el seu interès a participar com a mentores del programa. Nominen empleats apassionats per la tutoria i el suport a estudiants en el seu creixement professional.
3. Procés d'aparellament. Els coordinadors de la universitat aparellen amb cura els estudiants amb els mentors basant-se en factors com els objectius professionals de l'estudiant, els seus interessos i l'experiència del mentor. Això assegura una relació de tutoria significativa i productiva.
4. Orientació i formació. Abans que comenci el programa, tant els estudiants com els mentors han d'assistir a una sessió d'orientació. Aquesta sessió cobreix els objectius, les expectatives i les pràctiques efectives de tutoria del programa. La universitat també proporciona recursos per satisfer les necessitats especials dels estudiants.
5. Suport continuat. Al llarg de l'experiència d'AIT, els mentors ofereixen orientació sobre l'etiqueta al lloc de treball, desenvolupament professional i tasques específiques relacionades amb els rols dels estudiants. També ajuden a crear entorns de treball inclusius que tinguin en compte els requisits únics dels estudiants.

6. Registres regulars. Els mentors i els estudiants programen reunions de control periòdiques per discutir el progrés, abordar inquietuds i establir metes. Aquestes reunions ajuden a construir una relació de suport i garantir que se satisfan les necessitats dels estudiants.
7. Oportunitats d'establir contactes. El programa organitza esdeveniments i tallers de creació de xarxa on els estudiants poden interactuar amb els companys i altres professionals. Això ajuda els estudiants a ampliar la seva xarxa professional i conèixer més empreses.
8. Avaluació i retroalimentació. Al final de l'experiència d'AIT, estudiants, mentors i representants universitaris es reuneixen per avaluar l'efectivitat del programa. Els comentaris es recopilen i s'utilitzen per millorar el programa per a futurs participants.

Resultat:

Aquest programa de tutoria crea un ecosistema d'aprenentatge dinàmic on els grups d'interès treballen juntes per assolir objectius comuns. Aquest compromís enforteix les relacions, genera confiança i promou un sentit de responsabilitat compartida entre tots els participants.

Com a resultat, el programa de tutoria esdevé un catalitzador per a la participació dels grups d'interès, facilitant el diàleg, l'aprenentatge i la col·laboració contínua que poden conduir a un entorn educatiu i professional més inclusiu i solidari.

5 . Valor afegit de l'AIT per als grups d'interès

En aquesta secció, aprofundim en el concepte de valor afegit dels programes d'AIT per a els grups d'interès, enfocant-nos particularment en estudiants, institucions educatives, ocupadors, proveïdors de serveis per a persones amb discapacitat, agències governamentals i la comunitat en general. Explorarem com definir, mesurar, demostrar i mostrar els beneficis i resultats de l'AIT per fomentar una participació més significativa dels grups d'interès.

Les organitzacions amfitriones poden obtenir nombrosos beneficis a través de l'AIT, inclosos un augment de la capacitat de treball, una influència positiva en la cultura del lloc de treball, millors perspectives de contractació, oportunitats de desenvolupament del personal i vincles més forts amb les institucions educatives, com van assenyalar Fleming et al. (2023). Tot i així, és essencial reconèixer que els riscos també acompanyen aquestes avantatges. Aquests riscos inclouen qüestions relacionades amb la confidencialitat, la participació dels estudiants i el comportament. De particular preocupació és el comportament dels estudiants en disciplines en què interactuen directament amb clients, pacients o el públic en general (Fleming & Hay, 2021). A la següent secció trobaràs alguns suggeriments sobre com definir i mesurar el valor afegit de l'AIT per a els grups d'interès.

5.1. Definició i avaluació del valor afegit de l'AIT per als grups d'interès

Definir i mesurar el valor afegit d'AIT per a els grups d'interès és un esforç conjunt. Requereix una comprensió integral de les diverses expectatives i resultats esperats per cadascuna de les parts interessades. A continuació, es detallen alguns passos que ajudaran a guiar aquest procés:

- *Identificar les mètriques clau:* Comença per identificar mètriques i indicadors clau que estiguin alineat amb les metes i els objectius de cada part interessada.
- *Recollida i anàlisi de dades:* Implementa mecanismes sòlids de recopilació i anàlisi de dades per fer un seguiment del progrés i mesurar el valor afegit de l'AIT. Això pot implicar fer enquestes, entrevistes, establir mecanismes de retroalimentació i avaluacions del desenvolupament.
- *Avaluació comparativa:* Compara els resultats dels programes d'AIT amb els punts de referència i les millors pràctiques. L'avaluació comparativa pot proporcionar informació valuosa sobre l'eficàcia del programa i el seu impacte en els grups d'interès.
- *Anàlisi cost-benefici:* Avaluja les inversions financeres realitzades en els programes d'AIT i comparar-les amb els beneficis tangibles obtinguts pel diferents grups d'interès. Aquesta anàlisi cost-benefici pot proporcionar una imatge clara del valor afegit.



Definir algunes mètriques clau

A continuació, presentem algunes mètriques que poden servir com a base per comprendre com mesurar el valor afegit d'un programa d'AIT per a les diferents parts involucrades.

Institucions educacionals

Índex d'educació inclusiva: Mesura el nivell d'inclusió a la institució educativa mitjançant la realització d'enquestes periòdiques entre estudiants, professors i personal. Avalua factors com la disponibilitat de serveis d'accessibilitat, la promoció de la diversitat i la inclusió als plans d'estudi i el sentit general de pertinença entre diversos grups d'estudiants.

Taxa d'èxit dels graduats: Mesura la taxa d'èxit dels graduats del programa d'AIT en termes d'inscripció laboral en el seu camp, promocions o avenços professionals significatius dins d'un període de temps específic posterior a la graduació.

Qualitat dels programes educatius. Avalua les millores en la qualitat del programa educatiu basant-se en la retroalimentació i els coneixements adquirits de les experiències d'AIT, millorant el pla d'estudis i els mètodes d'ensenyament de la institució.

Estudiants

Taxa d'ocupació: Mesura el percentatge d'estudiants que aconseguen ocupació en el camp d'estudi dins un període de temps específic després de completar un programa d'AIT, aspecte que reflexa l'impacte del programa en les perspectives professionals dels estudiants.

Desenvolupament d'habilitats: Avalua l'adquisició d'habilitats específiques durant l'experiència d'AIT a través d'avaluacions prèvies i posteriors al programa, mostrant les habilitats adquirides.

Experiència d'aprenentatge millorada: Enquesta els estudiants per avaluar com l'AIT ha enriquit la seva experiència d'aprenentatge general, contribuint al creixement personal i professional.

Empreses, ONGs i societats del tercer sector:

Resultats del projecte: Avalua els resultats tangibles dels projectes o treballs completats pels participants d'AIT, com ara el llançament de noves iniciatives, augment d'ingressos, estalvi de costos o impacte social.

Impacte del talent: Mesura l'eficàcia dels programes d'AIT a l'hora de crear una reserva de talents per a les organitzacions mitjançant el seguiment del nombre d'exparticipants d'AIT contractats per a llocs de treball a temps complet.

Índex de cultura laboral inclusiva: Mesura la inclusió de la cultura laboral mitjançant la realització d'enquestes periòdiques entre els empleats. Aquesta mètrica ajuda a l'empresa a mesurar l'eficàcia

dels seus esforços per fomentar una cultura inclusiva i pot guiar les iniciatives i les millores contínues.

Professors i instructors

Millora del pla d'estudis: Avalua l'impacte de les experiències d'AIT en la millora del pla d'estudis, inclosa la integració d'exemples del món real i els coneixements de la indústria en els diferents cursos.

Satisfacció dels estudiants: Mesura l'impacte en la millora de la satisfacció dels estudiants en comparació del seu nivell de satisfacció inicial abans de començar el curs.

Desenvolupament professional del professorat: Avalua les oportunitats de desenvolupament professional brindades a professors i instructors mitjançant la participació en programes d'AIT, inclosa la capacitació i el desenvolupament d'habilitats.

Serveis de suport

Accessibilitat i eficàcia de l'allotjament: Avalua l'efectivitat de les adaptacions i les mesures d'accessibilitat proporcionades als estudiants durant els programes d'AIT per assegurar un suport equitatiu.

Progrés de l'estudiant: Monitoritza el progrés i els resultats dels estudiants amb necessitats especials que participen en activitats d'AIT, inclòs el desenvolupament de les seves habilitats i els resultats laborals.

Satisfacció dels estudiants: Recopila comentaris dels estudiants sobre la qualitat i l'eficàcia dels serveis de suport durant les seves experiències d'AIT, assegurant una millora contínua.

Organismes socials i sanitaris que donen suport als joves amb necessitats especials

Impacte del programa: Avalua l'impacte dels programes d'AIT en els resultats socials, emocionals i de salut dels joves amb necessitats especials, inclosa la millora d'habilitats, independència i benestar.

Satisfacció del client: Realitza enquestes de satisfacció entre els estudiants que reben suport d'aquests organismes per mesurar la satisfacció amb els programes i serveis d'AIT.

Nivell de col·laboració: Avalua el nivell de col·laboració i associació entre els organismes socials i de salut i els programes d'AIT, tot assegurant l'alineació amb els objectius de suport.

5.2 Demostració dels beneficis i resultats de la participació en activitats d'AIT

Demostrar els beneficis i els resultats de la participació d'AIT és essencial per generar confiança i compromís dels grups d'interès amb aquests programes. A continuació, s'explica com mostrar eficaçment l'impacte positiu de l'AIT:

- *La generació de l'informe:* Crea informes detallats que destaquin els resultats quantitatius i qualitius de la participació d'AIT. Aquests informes s'han d'adaptar a cada grup de parts interessades i han d'articular clarament els beneficis obtinguts.
- *Estudis de cas:* Elabora estudis de cas que mostrin exemples específics d'experiències d'AIT amb èxit. Ressalta com aquestes experiències han afectat positivament els estudiants, les institucions educatives, els ocupadors i la comunitat.
- *Testimonis i evidències:* Recopila testimonis i evidències dels agents que s'hagin beneficiat directament dels programes d'AIT. Les històries personals i les evidències poden ser eines poderoses per il·lustrar el valor afegit.
- *Representacions visuals:* Utilitza representacions visuals com ara infografies, quadres i gràfics per transmetre dades i resultats complexos d'una manera més accessible i atractiva.
- *Informes anuals:* Considera la possibilitat de crear informes anuals dedicats a l'impacte dels programes d'AIT amb testimonis, històries d'èxit i dades estadístiques. Aquests informes es poden compartir amb els grups d'interès i la comunitat en general.

5.3. Mostrant històries d'èxit i impacte per a la participació dels grups d'interès

Per fomentar la participació dels grups d'interès és crucial no només demostrar el valor afegit de l'AIT sinó també mostrar activament les històries d'èxit i l'impacte més ampli del programa. Aquí et donem algunes idees per mostrar aquest impacte:

- *Històries d'èxit:* Compartir històries d'èxit d'estudiants que hagin prosperat en entorns d'AIT, destacant el creixement personal i professional. Això humanitza l'impacte de l'AIT.
- *Impacte en el desenvolupament professional:* Il·lustra com la participació en projectes d'AIT ha afectat positivament el desenvolupament professional dels estudiants, mostrant exemples d'estudiants que van obtenir oportunitats laborals significatives com a resultat.
- *Participació de la comunitat:* Emfatitza com els programes d'AIT contribueixen a la comunitat local. Mostra iniciatives o projectes realitzats per estudiants que hagin marcat una diferència tangible a la comunitat.

- *Esdeveniments de compromís*: Organitza esdeveniments de participació, com ara seminaris, panells de discussió o conferències, on els grups d'interès puguin compartir les seves experiències i coneixements relacionats amb la participació en activitats d'AIT.
- *Plataformes interactives*: Crea plataformes interactives en línia o canals de xarxes socials on els grups d'interès puguin interactuar amb històries d'èxit, compartir les seves experiències i connectar-se amb altres persones involucrades a AIT.



Històries per inspirar-te

En aquest estudi de cas et mostrem l'impacte d'una iniciativa d'AIT que va tenir un impacte positiu en els estudiants, les institucions educatives, els ocupadors i la comunitat.

El programa

Aquesta iniciativa pionera d'AIT, coneguda com el programa “Innovadors tecnològics per a la comunitat”, es va establir mitjançant la col·laboració entre una universitat local, diferents empreses de tecnologia i organitzacions comunitàries. El seu objectiu és empoderar els joves amb discapacitat visual que enfronten taxes d'ocupació baixes. El programa busca involucrar aquests joves en projectes per desenvolupar aplicacions accessibles (AA) destinades a millorar la independència i la qualitat de vida de les persones amb discapacitat visual.

Resultats positius

Estudiants

Habilitats millorades. Els participants en l'AIT van adquirir habilitats pràctiques directament aplicables a les seves carreres. Això va augmentar significativament la seva competitivitat al mercat laboral.

Creixement personal. Els estudiants van informar de millores substancials en la confiança en si mateixos, l'adaptabilitat i la capacitat de resolució de problemes per fer front a reptes del món real.

Oportunitats professionals. Un nombre notable de participants en l'AIT va rebre ofertes de feina d'empreses associades. Van trencar les barreres a l'ocupació per a les persones amb discapacitat visual.

Institucions educacionals

Reputació millorada: La reputació de la Universitat com a centre d'aprenentatge experiencial i de participació comunitària va experimentar un impuls substancial.

Aprenentatge millorat: El programa d'AIT va millorar la qualitat general de l'educació gràcies a oferir als estudiants una experiència d'aprenentatge integral i pràctica.

Augment de la matrícula: El rotund èxit del programa va atreure un augment en la inscripció a cursos relacionats, ampliant encara més l'accés a l'educació per a les persones amb discapacitat visual.

Ocupadors

Mà d'obra qualificada. Les empreses associades van obtenir accés a un grup de persones amb talent, motivades i competents en tecnologies rellevants per a la indústria.

Innovació. Els participants en l'AIT van aportar noves perspectives i idees al lloc de treball, revitalitzant la cultura corporativa.

Participació de la comunitat. Els ocupadors van rebre reconeixement i bona voluntat de la comunitat per la seva participació activa en el desenvolupament juvenil, consolidant el seu compromís amb la responsabilitat social corporativa.

Comunitat

Creixement econòmic. El programa va impulsar el creixement econòmic. Es van crear oportunitats d'ocupació, fomentar el creixement empresarial local i es van atraure noves inversions.

Joventut apoderada. Els joves de la comunitat van tenir accés a recursos educatius i tutories i van cultivar un sentit d'esperança i aspiració.

Conclusió

Aquest estudi de cas serveix com a testimoni de com un programa d'AIT ben estructurat pot actuar com a catalitzador per a un canvi positiu. En dotar els estudiants d'habilitats essencials, millorar la reputació de les institucions educatives, proporcionar als ocupadors talents de primer nivell i enriquir la comunitat, les iniciatives AIT creen un escenari simbiòtic on tots guanyen, que empodera les persones i transforma les societats.



Comparteix els teus resultats

No perdís l'oportunitat de compartir les teves històries AIT amb la teva audiència a través de les xarxes socials.



✦ Notícies emocionants ! ✦ El nostre programa de Desenvolupament d'Aplicacions Accessibles ha afegit un valor increïble a la comunitat. 📱👤👤 Estudiants amb discapacitat visual + Empreses tecnològiques + Organitzacions comunitàries = Solucions tecnològiques transformadores! 🌐

Descobreix com estem marcant la diferència. Uneix-te a nosaltres! # InnovationForAll #AIT

6 . Recursos i eines

En aquesta secció, proporcionem un model de conveni de col·laboració educativa i plantilles de qüestionaris que poden servir com a base per avaluar l'experiència d'AIT des de la perspectiva dels diferents agents involucrats

6.1. Plantilla de conveni de col·laboració

A continuació pots trobar un exemple de conveni de col·laboració educativa.



Adapta la plantilla a les teves necessitats

Acord de cooperació educativa entre [inserir nom del centre educatiu], [inserir nom de l'organització amfitriona] i [inserir nom de l'estudiant] per a la implementació d'un projecte educatiu. Parts presents

D'una banda, el Sr./Sra. [inserir el nom del responsable de la institució educativa].

D'altra banda, el Sr./Sra. [inserir el nom del responsable de l'entitat externa] i l'estudiant [inserir nom de l'estudiant], estudiant de [inserir carrera de l'estudiant], d'ara endavant anomenat "l'estudiant".

DECLARACIÓ

1. Aquest acord es regeix per [inserir referències al marc legal de la teva àrea geogràfica], que regula els termes i condicions per a la inclusió de persones que participen en programes de formació.
2. L'entitat col·laboradora està interessada a cooperar amb [inserir el nom de la institució educativa] i reconeix la necessitat de què els estudiants adquireixin experiència pràctica. Per tant, consideren que la col·laboració mútua és el millor per a ells.

ACORD

1. Aquest acord té per objecte establir les condicions de col·laboració perquè l'estudiant [inserir nom de l'estudiant] realitzi pràctiques curriculars o extracurriculars a les instal·lacions de l'entitat col·laboradora.
2. La realització d'aquestes pràctiques no estableix cap relació laboral entre l'entitat col·laboradora i l'estudiant. Els estudiants que tinguin relació contractual existent amb l'entitat col·laboradora no podran fer pràctiques amb aquesta.
3. L'entitat col·laboradora podrà facilitar a l'estudiant un ajut econòmic en forma de beca. En cas d'existir aquest acord, l'import i la forma de pagament s'especificaran en el projecte de formació.

Si l'estudiant rep una compensació en forma de beca, l'empresa haurà de complir la normativa aplicable [incloure, si escau, referències al marc legal de la teva àrea geogràfica].

4. La col·laboració en virtut d'aquest acord es plasma en un projecte educatiu, que s'haurà d'adjuntar com a document a part. El projecte educatiu ha de ser verificat i signat pels responsables de les pràctiques estudiantils de cada part, així com pel mateix estudiant.

El projecte educatiu, que té la mateixa durada que el període de pràctiques, ha d'incloure disposicions per a la protecció de les dades personals de l'estudiant, un acord de confidencialitat entre entitat col·laboradora i l'estudiant, la cobertura de l'assegurança de l'estudiant i informació sobre la seguretat i la salut de entitat col·laboradora. Normativa de prevenció de riscos laborals.

5. Tutoria acadèmica. L'estudiant tindrà com a tutor acadèmic [inserir el nom del tutor universitari], responsable de la supervisió efectiva del projecte educatiu, brindant suport a l'estudiant en l'elaboració de l'informe i realitzant el procés d'avaluació de les pràctiques.
6. Tutories a l'entitat col·laboradora. L'entitat col·laboradora nomenarà, entre els seus professionals, un tutor que s'encarregarà d'orientar i supervisar el treball de l'estudiant, proporcionar informació sobre l'organització i el funcionament de l'entitat col·laboradora, establir el pla de treball i emetre l'informe final d'avaluació de la mateixa. pràctiques segons el model de la universitat.
7. Pla de seguiment i criteris d'avaluació. La qualificació acadèmica és responsabilitat exclusiva del tutor acadèmic. Això no obstant, una vegada finalitzat el projecte educatiu, i d'acord amb el model facilitat per la Universitat, el tutor de l'entitat col·laboradora emetrà un informe final d'avaluació de les competències genèriques i específiques recollides al projecte educatiu. Els criteris

d'avaluació s'especificaran al projecte educatiu, tenint en compte la naturalesa del projecte educatiu.

8. Finalització anticipada. L'estudiant es compromet a comunicar a l'entitat col·laboradora, amb una antelació mínima de 15 dies, la intenció de donar per finalitzat el projecte educatiu abans de la data de finalització prevista.
9. Política de permisos estudiantil. L'estudiant podrà absentar-se el temps necessari per obligacions acadèmiques o participació a òrgans de govern i representació de la universitat, motius de salut, o altres casos acordats amb l'entitat col·laboradora i la universitat.
10. Causes de finalització. Les possibles causes per acabar aquest acord són les següents:
 - i. Venciment de la data de finalització.
 - ii . Finalització de la relació acadèmica entre l'estudiant i [inserir el nom de la institució educativa].
 - iii. Mutu acord de les parts.
 - iv. Incompliment de les obligacions assumides per les parts en aquest acord.
 - v. Causes generals establertes per la legislació aplicable.
11. Causes d'expulsió d'estudiants. Els motius per expulsar un estudiant inclouran:
 - i. Incompliment greu de les obligacions establertes a la clàusula setena del present acord.
 - ii . Conducta inadequada per part de l'estudiant.
12. Situacions de discriminació o assetjament. Els projectes educatius s'han de fer basant-se en principis d'igualtat, no discriminació i tolerància zero davant de l'assetjament.
13. Drets de propietat intel·lectual i industrial. L'estudiant té drets de propietat intel·lectual i industrial sobre les tasques, les investigacions realitzades o els resultats obtinguts, d'acord amb la legislació pertinent.
14. Durada de l'acord. Aquest acord entrarà en vigor el dia de la seva signatura i tindrà una durada de [inserir la durada del projecte educatiu]. No obstant això, abans del venciment, les parts poden acordar expressament la seva pròrroga en les condicions que considerin oportunes i en el marc de la legislació aplicable.
15. Marc legal i resolució de conflictes. Qualsevol diferència i desacord que puguin sorgir en la interpretació i l'aplicació d'aquest acord, així com qualsevol altre aspecte de la relació iniciada entre ambdues institucions no previst en aquest acord, seran resolts conjuntament per les parts. Si això no fos possible, se sotmetrà a la jurisdicció del contenciós administratiu.
16. Els interessats signen aquest acord en el lloc i la data que s'indiquen a continuació.

6.2. Plantilles i eines per a la planificació i avaluació

Tenir accés als recursos i eines adequats és fonamental per a la implementació amb èxit de les activitats d'AIT. En aquesta secció considerem les enquestes de retroalimentació per recopilar comentaris d'estudiants, educadors i socis organitzacionals per mesurar l'efectivitat de les experiències d'AIT i identificar àrees de millora. Recopilar comentaris de les diferent parts involucrades en els programes AIT proporciona perspectives i coneixements valuosos. Sense aquesta retroalimentació és impossible detectar àrees de millora i construir relacions que perdurin en el temps.

Considera aquests enfocaments per recopilar comentaris:

- Enquestes a estudiants. Administra enquestes als estudiants per recollir les seves experiències, reptes i suggeriments de millora durant les activitats d'AIT.
- Comentaris del docent i del supervisor. Recopila comentaris d'educadors i supervisors del lloc de treball sobre l'exercici, el compromís i les àrees de creixement dels estudiants.
- Comentaris dels socis externs. Sol·licita aportacions dels socis externs per avaluar l'alineació de les activitats d'AIT amb les necessitats i expectatives de les entitats col·laboradores. Les institucions educatives van a càrrec de recopilar comentaris de les empreses comercials i ONG on els estudiants van realitzar activitats d'AIT.



Qüestionari per a estudiants (exemple)

Gràcies per acceptar avaluar el nostre programa d'AIT. Els teus comentaris ens ajudaran a millorar la qualitat del nostre programa i garantir que satisfà les necessitats dels participants.

Si us plau respon les preguntes següents segons l'avaluació de la teva experiència.

1. Quina és la rellevància de les activitats d'AIT per a les teves aspiracions professionals actuals o futures?

No rellevant	Lleugerament rellevant	Ni irrellevant ni rellevant	Moderadament rellevant	Molt rellevant
1. □□	2. □□	3. □□	4. □□	5. □□

2. Quina és la rellevància de les activitats d'AIT per ajudar-te a adquirir coneixements i habilitats rellevants per entrar al mercat laboral?

No rellevant	Lleugerament rellevant	Ni irrellevant ni rellevant	Moderadament rellevant	Molt rellevant
1. □□	2. □□	3. □□	4. □□	5. □□

3. En quina mesura consideres que les activitats d'AIT s'han adaptat al teu estil i preferències personals d'aprenentatge?

No alineada	Lleugerament alineada	Moderadament malament	Molt alineada	Perfectament alineada
1. □□	2. □□	3. □□	4. □□	5. □□

4. En quina mesura creus que les activitats d'AIT es van alinear amb els resultats i objectius d'aprenentatge establerts?

No alineat	Poc alineat	Moderadament alineat	Molt alineat	Perfectament alineat
1. □□	2. □□	3. □□	4. □□	5. □□

5. En quina mesura van ser de consistents les activitats d'AIT en termes d'assolir els resultats i els objectius d'aprenentatge esperats?

No consistent	Lleugerament consistent	Moderadament consistent	Molt consistent	Perfectament consistent
1. □□	2. □□	3. □□	4. □□	5. □□

6. Com valora la flexibilitat i adaptabilitat dels mètodes i eines utilitzats en les activitats d'AIT?

Inflexible i no adaptable	Lleugerament flexible i adaptable	Moderadament flexible i adaptable	Molt flexible i adaptable.	Extremadament flexible i adaptable
1. □□	2. □□	3. □□	4. □□	5. □□

7. Com valora l'eficàcia de les sessions de capacitació i orientació prèvies a l'AIT per preparar-lo per abordar els desafiaments específics relacionats amb la discapacitat?

Molt ineficaç	Ineficaç	Neutral	Eficaç	Molt efectiva
1. □□	2. □□	3. □□	4. □□	5. □□

8. Valora la teva satisfacció amb l'experiència general d'AIT

Molt insatisfet	D'alguna manera insatisfet	Neutral	D'alguna manera satisfet	Molt satisfet
1. □□	2. □□	3. □□	4. □□	5. □□

9. En quina mesura creus que les activitats d'AIT t'han ajudat a desenvolupar una comprensió i una apreciació més profundes de la diversitat i la inclusió al lloc de treball?

Nul·la contribució	Contribució mínima	Contribució moderada	Alta contribució	Contribució excepcional
1. □□	2. □□	3. □□	4. □□	5. □□

10. Quina és la probabilitat que recomanis les activitats d'AIT a altres persones?

Molt improbable	Poc probable	Neutral	Bastant probable	Molt probable
1. □□	2. □□	3. □□	4. □□	5. □□

11. Quins aspectes de l'AIT consideres particularment útils o desafiadors? Si us plau, descriu-los.

12. Com podríem millorar AIT per satisfer millor les teves necessitats i ser més eficaços?

Gràcies per invertir el teu temps i completar aquest qüestionari. Els comentaris com a avaluador extern són valuosos per a nosaltres i apreciem els teus comentaris.



Qüestionari per a professors, personal i organitzacions externes (exemple)

Gràcies per acceptar avaluar el nostre programa AIT. Els teus comentaris ens ajudaran a millorar la qualitat del nostre programa i garantir que satisfà les necessitats dels participants.

Si us plau respon les preguntes següents segons l'avaluació de la vostra experiència.

1. Quina és la rellevància de les activitats d'AIT per a les aspiracions professionals actuals o futures dels estudiants amb necessitats especials?

No rellevant	Lleugerament rellevant	Ni irrellevant ni rellevant	Moderadament rellevant	Molt rellevant
1. □□	2. □□	3. □□	4. □□	5. □□

2. Quina és la rellevància de les activitats d'AIT per ajudar els estudiants amb necessitats especials a adquirir coneixements i habilitats que són rellevants per entrar al mercat laboral?

No rellevant	Lleugerament rellevant	Ni irrellevant ni rellevant	Moderadament rellevant	Molt rellevant
1. □□	2. □□	3. □□	4. □□	5. □□

3. En quina mesura consideres que les activitats d'AIT s'han adaptat a l'estil i preferències personals d'aprenentatge de l'estudiant?

No alineada	Lleugerament alineada	Moderadament malament	Molt alineada	Perfectament alineada
1. □□	2. □□	3. □□	4. □□	5. □□

4. En quina mesura creus que les activitats d'AIT es van alinear amb els resultats i objectius d'aprenentatge establerts?

No alineat	Poc alineat	Moderadament alineat	Molt alineat	Perfectament alineat
1. □□	2. □□	3. □□	4. □□	5. □□

5. En quina mesura van ser de consistents les activitats d'AIT en termes d'assolir els resultats i els objectius d'aprenentatge esperats?

No consistent	Quelcom consistent	Moderadament consistent	molt consistent	Completament consistent
1. □□	2. □□	3. □□	4. □□	5. □□

6 Com valores la flexibilitat i adaptabilitat dels mètodes i eines utilitzats en les activitats d'AIT??

Inflexible i no adaptable	Lleugerament flexible i adaptable	Moderadament flexible i adaptable	Molt flexible i adaptable.	Extremadament flexible i adaptable
1. □□	2. □□	3. □□	4. □□	5. □□

7. Com valores la col·laboració i la comunicació entre docents i entitat en la implementació d'adaptacions i suport per als estudiants amb necessitats especials?

Molt ineficaç	Ineficaç	Neutral	Eficaç	Molt efectiva
1. □□	2. □□	3. □□	4. □□	5. □□

8. Valora la teva satisfacció amb l'experiència general d'AIT

Molt insatisfet	D'alguna manera insatisfet	Neutral	D'alguna manera satisfet	Molt Satisfet
1. □□	2. □□	3. □□	4. □□	5. □□

9. En quina mesura creus que les activitats d'AIT ajuden a desenvolupar una comprensió i apreciació més profunda de la diversitat i la inclusió a la seva institució?

Nul·la contribució	Contribució mínima	Contribució moderada	Alta contribució	Contribució excepcional
1. □□	2. □□	3. □□	4. □□	5. □□

10. Quina és la probabilitat que recomanis les activitats d'AIT a altres persones?

Molt improbable	Poc probable	Neutral	Bastant probable	Molt probable
1. □□	2. □□	3. □□	4. □□	5. □□

11. Quins aspectes de l'AIT consideres particularment útils o desafiadors? Si us plau, descriu-los

12. Com podríem millorar l'AIT per satisfer millor les necessitats dels estudiants amb necessitats especials i augmentar la seva eficàcia?

Gràcies per invertir el teu temps i completar aquest qüestionari. Els comentaris com a avaluador extern són valuosos per a nosaltres i apreciem els teus comentaris.



Històries per inspirar-te

A continuació mostrem la utilitat de l'enquesta anterior per detectar problemes que afecten la participació dels grups d'interès. No és un cas real.

El cas

La Universitat de Mars analitza els resultats de l'enquesta del programa d'AIT per identificar problemes i oportunitats. Quinze empreses han participat en l'enquesta valorant l'experiència.

Resultats de l'enquesta

En resposta a la Pregunta 1, al voltant del 80% de les empreses participants consideren que les activitats d'AIT són molt rellevants pels estudiants amb necessitats especials. En relació a la pregunta 2, aproximadament el 75% de les empreses creu que les activitats d'AIT ajuden eficaçment els estudiants amb necessitats especials a adquirir coneixements i habilitats. Les empreses perceben favorablement l'alineació amb diversos estils d'aprenentatge, i més del 60% la qualifica com a moderadament rellevant o molt rellevant.

En resposta a la pregunta 4, aproximadament el 70% de les empreses enquestades van trobar una forta alineació entre les activitats d'AIT i els resultats i els objectius de l'aprenentatge. La pregunta 5 va mostrar que un 65% dels enquestats creu en la qualitat del programa. A més a més, aproximadament el 70% de les empreses va considerar que els mètodes i eines utilitzats eren molt flexibles i adaptables. Tot i així, la pregunta 7 posa sobre la taula alguns problemes en la

col·laboració i la comunicació entre educadors i ocupadors. Aquí, un 40% va suggerir que hi ha marge de millora. Finalment, la pregunta 8 va revelar una satisfacció general positiva.

Problema detectat: Baixa satisfacció amb la col·laboració.

Explicació

Els resultats de l'enquesta van ressaltar un problema important en forma de baixa satisfacció amb la col·laboració i la comunicació entre educadors i ocupadors, amb aproximadament el 40% de les empreses qualificant aquest aspecte com a neutral. Això indica reptes potencials i la necessitat d'establir canals de comunicació efectius i esforços de col·laboració dins del programa d'AIT.

Impacte en la participació dels grups d'interès

La comunicació i col·laboració inadequades entre educadors i ocupadors poden obstaculitzar la integració dels estudiants al lloc de treball i afectar la qualitat de l'experiència d'aprenentatge. Això pot, al mateix temps conduir a una menor participació dels grups d'interès, ja que ambdues parts poden estar menys motivades per participar-hi activament.

Acció suggerida

Per abordar el problema de la baixa satisfacció amb la col·laboració, es poden implementar diferents accions. Per exemple:

- Comunicació millorada amb reunions periòdiques i sessions de retroalimentació.
- Organitzar sessions de capacitació per a educadors i ocupadors per millorar-ne la comprensió de les funcions i responsabilitats de cadascú.

Si es prenen les accions recomanades, el programa d'AIT pot millorar la col·laboració entre els grups d'interès, cosa que conduirà a millors resultats del programa i una major participació dels grups d'interès .

7 . Conclusió

Al llarg d'aquesta guia, ens hem embarcat en un viatge per analitzar les complexitats de la participació dels diferents grups d'interès en programes d'AIT per a estudiants amb necessitats especials i discapacitat. El nostre objectiu compartit ha estat fomentar un ecosistema d'AIT més inclusiu i accessible que permeti a tothom prosperar. Les conclusions següents subratllen la importància del nostre esforç:

1. *Orientació holística* . Aquesta guia brinda una orientació integral, i reconeix els desafiaments i oportunitats únics que presenten els programes AIT per a estudiants amb necessitats especials i discapacitat. Serveix com a full de ruta per crear experiències significatives i transformadores que no deixin ningú enrere.
2. *La inclusió com a pedra angular*. Hem emfatitzat el paper fonamental de la inclusió en la configuració d'entorns d'aprenentatge on tots els estudiants puguin participar activament i tenir èxit.
3. *El poder de la comunicació efectiva* . La participació amb èxit dels grups d'interès depèn d'una comunicació efectiva.
4. *Codisseny per a l'èxit*. Al llarg de l'exploració de la participació dels grups d'interès en programes d'AIT per a estudiants amb necessitats especials i discapacitat, hem emfatitzat el paper fonamental del codisseny . El codisseny no és només una pràctica qualsevol, és la base sobre la qual es construeix el compromís.
5. *Demostrar valor tangible*. Per acabar, hem explorat el valor afegit dels programes d'AIT per a totes els grups d'interès. Aquests programes són transformadors i ofereixen beneficis que s'estenen més enllà de l'àmbit de l'educació. Aquesta guia mostra els resultats i beneficis tangibles que la participació en activitats d'AIT proporcional als docents, estudiants, ocupadors i la comunitat en general.

Per acabar, volem estendre el nostre agraïment més profund pel teu compromís en la millora de l'educació dels estudiants amb necessitats especials i discapacitat. A mesura que t'embarquis en el viatge per implementar les estratègies i els coneixements compartits en aquesta guia, et convidem a considerar l'impacte que els teus esforços tindran en les vides d'aquests estudiants i la comunitat en general.

Tots som arquitectes del canvi, creadors d'oportunitats i defensors de la inclusió. Esperem que aquesta guia sigui un recurs valuós per a tu, i que la teva dedicació a activitats d'AIT continuï donant forma a un futur més inclusiu per a tothom. El teu treball no és només significatiu, sinó transformador. Amaga la promesa d'un món on cada persona ha de poder progressar, amb independència de les seves habilitats.

8. Referències

- ADA (2023). Rehabilitation Act, 29 CFR Part 1630. Visual Disabilities in Workplace and Americans with Disabilities Act.
- Cocks, E., & Thoresen, S.H. (2013). *Barriers and facilitators affecting course completions per apprentices and trainees with disabilities*. National Centre for Vocational Education Research.
- Co-operative Education and Work-Integrated Learning Canada (CEWIL Canada). (2018). WIL definitions. Disponible a: https://www.cewilcanada.ca/_Library/Rebrand_CEWIL/WIL-Def-Final.pdf
- Dollinger, M., Finneran, R., & Ajjawi, R. (2022). Exploració d'experiències estudiants per a discapacitats en Work-Integrated Learning. *Journal of Higher Education Policy and Management*. <https://doi.org/10.1080/1360080X.2022.2129317>
- Fleming, J., & Hay, K. (2021). Understanding the Risks in Work-Integrated Learning. *International Journal of Work-Integrated Learning*, 22(2), 167-181.
- Fleming, J., Ferns, SJ, & Zegwaard, KE (2023). Benefits de work-integrated learning for host organizations. En *The Routledge International Handbook of Work-Integrated Learning* (pp. 113-130). Routledge.
- Heron, R. (2005). *Job and work analysis: guidelines on identifying job per persones per disabilities*. International Labour Organization.
- Itano-Boase, M., Wijesingha, R., Cukier, W., Latif, R., & Hon, H. (2021). Exploració diversity and inclusion in work-integrated learning: an ecological model approach. *International Journal of Work-Integrated Learning*, 22(3), 253-269.
- McRae, N., & Johnston, N. (2016). Development of a proposed global work-integrated learning framework. *Asia-Pacific Journal of Cooperative Education*, 17(4), 337-348.
- McRae, N., Pretti, T.J., & Church, D. (2018). *Work-integrated learning quality framework*, AAA. Waterloo: Universitat de Waterloo, Centre per a l'Advancement of Cooperative Education.
- Punch, R (2016). Employment and adults who are deaf or hard of hearing: current status and experiences of barriers, accommodations, and stress in the workplace. *American Annals of the Deaf*, 161, 384-397. doi: 10.1353/aad.2016.0028.
- Zwilling, M., & Levy, B. (2022). How well environmental design is a can be suited a people with autism spectrum disorder (ASD): a natural language processing Analysis. *International Journal of Environmental Research and Public Health*, 19(9), 5037. Disponible a: <http://dx.doi.org/10.3390/ijerph19095037>

Autors: projecte IN-WORK

Contacte: info@in-work-project.eu

Citació: Projecte IN-WORK (2023). Guia metodològica per a la participació dels grups d'interès (D2.3). Comunitats inclusives en el treball (2022-1-IT02-KA220-HED-000087184). Disponible a <https://www.in-work-project.eu/>





Aquest document només està disponible electrònicament.

Aquesta publicació es basa en els resultats del projecte IN-WORK – Comunitats Inclusives al Treball. Està cofinançat amb el suport de la Comissió Europea.

IN-WORK-projecte núm. 2022-1-IT02-KA220-HED-000087184.

Co-funded by the
Erasmus+ Programme
of the European Union



	<p>Aquest treball està sota la llicència d'Atribució-No Comercial- CompartirIgual 4.0 Internacional (CC BY-NC-SA 4.0)</p>
<p>Ets lliure de:</p> <p>Compartir: copiar i redistribuir el material en qualsevol mitjà o format; i</p> <p>Adaptar: remesclar, transformar i construir sobre el material.</p> <p>El llicenciant no pot revocar aquestes llibertats sempre que es compleixin els termes de la llicència.</p> <p>Sota les condicions següents:</p>	
	<p>Atribució: has de donar el crèdit apropiat, proporcionar un enllaç a la llicència i indicar si es van fer canvis. Pots fer-ho de qualsevol manera raonable, però no de cap manera que suggereixi que el llicenciator t'ha donat suport a tu o al ús.</p>
	<p>No comercial: no pots utilitzar el material amb fins comercials.</p>
	<p>CompartirIgual: si remescles, transformes o construeixes sobre el material, has de distribuir les teves contribucions sota la mateixa llicència que l'original.</p>
<p>Sense restriccions addicionals: no pots aplicar termes legals ni mesures tecnològiques que restringeixin legalment a altres fer qualsevol cosa que la llicència permeti.</p>	
<p>Avisos:</p> <p>No has de complir la llicència per a elements del material que siguin de domini públic o per als quals el seu ús estigui permès per una excepció o limitació aplicable.</p> <p>No es donen garanties. És possible que la llicència no t'atorgui tots els permisos necessaris per a l'ús previst. Per exemple, altres drets com publicitat, privadesa o drets morals poden limitar l'ús del material.</p>	

El suport de la Comissió en la producció d'aquesta publicació no implica el suport al seu contingut, que reflecteix únicament les opinions dels autors. La Comissió no es fa responsable de l'ús que pugui fer-se la informació inclosa en aquest document.