

IN-WORK

Guia metodològica per dissenyar, desenvolupar i implementar activitats d'aprenentatge integrades en el treball (D.2.2)

2022-1-IT02-KA220-HED-000087184



Què trobaràs en aquest document?

Aquesta guia representa un conjunt exhaustiu de directrius metodològiques dissenyades per orientar eficaçment el procés de disseny, desenvolupament i implementació d'activitats d'aprenentatge integrat en el treball (AIT) per a alumnes amb necessitats especials i discapacitats. Al llarg del document trobaràs tres símbols.



Aquest primer símbol representa consells que poden ajudar a comprendre i aplicar conceptes i estratègies.



Aquest segon símbol resumeix històries extretes de la realitat i de les nostres experiències pràctiques. Hem inclòs aquestes històries per ajudar-te a visualitzar el contingut de la guia. Els noms i llocs han estat modificats pel que fa a la realitat i adaptats amb fins il·lustratius.



El tercer símbol representa eines que pots utilitzar lliurement i adaptar a les necessitats dels teus projectes. Només has de referenciar la font:

Projecte IN-WORK (2023). Guia metodològica per dissenyar, desenvolupar i implementar activitats d'aprenentatge integrades en el treball (D2.2). Comunitats inclusives en el treball (2022-1-IT02-KA220-HED-000087184). Recuperat de <https://www.in-work-project.eu/>

Gaudeix de la lectura i de l'aprenentatge!

Taula de Contingut

1. Descripció del Projecte - Comunitats Inclusives en el Treball (IN-WORK)	5
2. Introducció	6
3. Comprendre l'Aprenentatge Integrat en el Treball per a Estudiants amb Necessitats Especials.....	8
3.1. Enfocament educatiu de l'AIT	8
3.2. Educació superior inclusiva: garantir la igualtat d'oportunitats	13
3. Activitats d'Aprenentatge Integrades en el Treball	21
4. Orientar els Estudiants amb Necessitats Especials en l'AIT	28
4.1. Abans del projecte d'AIT	28
4.2. Durant el projecte d'AIT	30
4.3. Després del projecte d'AIT	32
5. Mesures de Suport durant l'AIT	34
6. Cooperació amb el Lloc de Treball	35
7. Donar Suport al Lloc de Treball per Desenvolupar una Cultura Laboral més Inclusiva.....	37
8. Conclusions	39
9. Referències.....	40
Annex I – Full de ruta per a la implementació de WIL.....	43
Annex II - Definicions d'activitats d'AIT	48
Annex III – Plantilla de verificació – Abans de l'AIT	51
Annex IV – Plantilla de verificació – Durant l'AIT	52
Annex V – Plantilla de verificació – Després de l'AIT	53

Taula de Figures

Figura 1. Exemples d'activitats d'aprenentatge integrades en el treball.....	11
Figura 2 Una tipologia d'activitat: exploració de la investigació i els temes contemporanis d'AIT.....	21
Figura 3. Passos a seguir abans del projecte d'AIT	28
Figura 4. Què fer durant el projecte d'aprenentatge integrat en el treball	30
Figura 5. Accions a fer després del projecte d'aprenentatge integrat en el treball.....	32
Figura 6. Cooperació amb el lloc de treball	35
Figura 7. Estratègies per donar suport a una cultura laboral més inclusiva.....	37

1. Descripció del Projecte - Comunitats Inclusives en el Treball (IN-WORK)

El projecte IN-WORK vol explorar el paper de la universitat en el foment d'una cultura inclusiva. Per això desenvolupa i posa a prova un model d'intervenció que posa èmfasi en les relacions entre la universitat i el seu entorn, alhora que implica activament les parts interessades. Aquest projecte adopta l'aprenentatge integrat en el treball, que inclou l'aprenentatge basat en el treball, com les pràctiques, per facilitar experiències d'aprenentatge significatives per a les persones amb necessitats especials en l'àmbit laboral. Les activitats del projecte es desenvolupen dins i fora de l'àmbit universitari. Dins de la universitat, l'objectiu és fomentar l'ús inclusiu de pedagogies d'aprenentatge integrades en el treball per part dels docents, utilitzant també tecnologies en línia. El projecte pretén promoure una cultura inclusiva més enllà de la universitat, implicant a les empreses en el disseny i desenvolupament d'experiències d'aprenentatge. Els objectius del projecte són els següents :

- Reforçar els lligams comunitaris seguint objectius a curt termini, com el codisseny d'experiències d'aprenentatge, i a mig termini, com el foment d'una cultura integradora.
- Donar suport a la idea que la universitat és una institució educativa per a tothom, no només per als estudiants, col·laborant amb les parts interessades en el disseny conjunt d'activitats extra curriculars. La universitat també serveix d'institució d'acollida per a pràctiques de joves amb necessitats especials de les comunitats de referència.
- Proporcionar formació al personal intern per dissenyar, desenvolupar i posar en pràctica activitats d'aprenentatge integrades en el treball. D'aquesta manera es garanteix la integració d'aquests mètodes als plans d'estudis universitari, assegurant la sostenibilitat del projecte.
- Validar l'efectivitat de l'enfocament i el model d'intervenció mitjançant una prova pilot durant un semestre acadèmic. Aquesta experiència pràctica permet realitzar ajustaments i millores per atendre millor les necessitats del grup objectiu.



<https://www.in-work-project.eu>

2. Introducció

Hi ha escassetat de treballadors qualificats a Europa i, alhora, les persones amb educació superior estan excloses del mercat laboral a causa de malalties, discapacitats o altres raons especials que afecten la seva feina. Aquests persones tenen la capacitat i el desig de treballar, però és possible que necessitin suport especial per trobar una feina adequada i conservar-la. Poden fer una contribució valuosa a la vida laboral si la feina està dissenyada per satisfer les seves capacitats, per exemple, adaptant les modalitats i les condicions laborals. En els darrers anys també s'ha entès que molts estudiants d'educació superior necessiten un suport especial per raons diverses. És possible que aquests estudiants necessitin suport a la transició a la vida laboral. La inclusió i l'accessibilitat han tingut un paper important en el desenvolupament d'universitats per satisfer les necessitats d'estudiants amb capacitats diverses.

El projecte IN-WORK desenvolupa l'aprenentatge inclusiu i integrat en el treball en institucions d'educació superior. Es focalitza en els estudiants que necessiten suport especial en els estudis i millora les oportunitats acadèmiques i laborals d'aquests estudiants. El projecte planificarà i implementarà una formació pilot per a professors i personal tècnic d'institucions d'educació superior que enforteixi la seva capacitat per dissenyar activitats d'aprenentatge integrat en el treball i per orientar als estudiants cap a la vida laboral.

Al mateix temps, es busca enfortir el paper de l'educació superior com a portadora de responsabilitat social i promotora del desenvolupament regional donat que factors culturals i contextuals, així com els prejudicis, obstaculitzen l'ocupabilitat de les persones necessiten suport. Els socis del projecte són la Universit  degli Studi di Macerata d'It lia (coordinadora), la Universitat Rovira i Virgili de Catalunya, la Xarxa Europea d'Educaci  Cont nua a Universitats de B lgica i la Universitat de Ci ncies Aplicades de Jyv skyl  de Finl ndia.

Aquesta guia est  adre ada a professors universitaris i personal acad mic que supervisen estudiants amb necessitats especials. L'objectiu de la guia  s proporcionar eines per utilitzar el model d'aprenentatge integrat en el treball a l'ensenyament laboral i, aix , influir en l'ocupabilitat dels estudiants. El projecte est  dissenyat segons els principis de l'AIT, que  s una cooperaci  entre universitat-empresa (Rampersad, 2015). Es pot definir com una pr ctica pedag gica que facilita l'aprenentatge dels estudiants a trav s de la connexi  o integraci  d'experi ncies en contextos acad mics i laborals (Billett, 2014). El segon objectiu  s proporcionar als professors eines que els permetin incidir en la compet ncia dels col·laboradors de l'entorn laboral en relaci  a la contractaci , l'orientaci  laboral i el suport a empleats amb capacitats diverses davant dels canvis en la seva vida laboral.



Altres materials informatius

Pots complementar el contingut d'aquesta guia amb els documents que tens a continuació. Aquests documents són part dels resultats del projecte IN-WORK. T'ajudaran a comprendre els reptes de la integració laboral de joves amb necessitats especials i discapacitats, així com les estratègies per a la participació dels grups d'interès en activitats d'AIT. Tots dos documents són accessibles a través de la pàgina web del projecte.

- Projecte In- Work (2023). Informe sobre les necessitats, recursos, obstacles i oportunitats dels joves amb necessitats especials en la inserció laboral (D2.1). Comunitats inclusives a la feina (2022-1-IT02-KA220-HED-000087184). Disponible a <https://www.in-work-project.eu/>
- Projecte In- Work (2023). Guia metodològica per a la participació de grups d'interès (D2.3). Comunitats inclusives a la feina (2022-1-IT02-KA220-HED-000087184). Disponible a <https://www.in-work-project.eu/>

3. Comprendre l'Aprenentatge Integrat en el Treball per a Estudiants amb Necessitats Especials

En aquesta secció explorarem dos aspectes crucials de la nostra discussió. En primer lloc, “examinarem” el concepte d’AIT, aprofundint en els seus fonaments teòrics, principis i aplicacions. A continuació, canviarem el nostre enfocament als estudiants amb necessitats especials en l'educació superior i analitzarem l'accés, els mecanismes de suport disponibles i les mesures per promoure la inclusió i l'equitat dins del panorama acadèmic.

3.1. Enfocament educatiu de l’AIT

Principis i teories de l’AIT

L'enfocament teòric del projecte IN-WORK es basa en la metodologia d’AIT. L’AIT és un enfocament educatiu que combina l'aprenentatge acadèmic (teoria) i les pràctiques al lloc de treball de manera que totes les parts (institucions d'educació superior, estudiants, professors, centres de treball i comunitat) es beneficiïn de la participació al programa d’AIT. L’AIT fa referència a programes que vinculen els estudiants universitaris amb un lloc de treball relacionat amb el seu àmbit d'estudi. Combina l'aprenentatge acadèmic amb la pràctica laboral. Potser la part més significativa del mètode d’AIT és que no és una forma voluntària d'aprendre separada dels estudis, sinó que s’integra al pla d'estudis.

L’AIT és un enfocament pedagògic que combina una varietat de teories per oferir una experiència d'aprenentatge completa i enriquidora. Integra els principis de l'aprenentatge experiencial, la teoria social cognitiva de la carrera, el constructivisme, la teoria de l'aprenentatge situat, l'educació cooperativa, l'aprenentatge al lloc de treball i l'aprenentatge basat en problemes:

1. Teoria de l'aprenentatge experiencial (Kolb, 1984). Aquesta teoria afirma que els individus reflexius, autodirigits i autogestionats poden aprendre de la pràctica i del treball (Kolb, 1984; Brookfield, 1996). La teoria de l'aprenentatge experiencial emfatitza la importància de les experiències concretes, l'observació reflexiva, la conceptualització abstracta i l'experimentació activa en el procés d'aprenentatge. L’AIT s'alinea amb aquesta teoria en brindar als estudiants experiències del món real que fomenten la reflexió i la participació activa.
2. Teoria social cognitiva de la carrera (Lent et al., 1996). Aquesta teoria se centra en el paper dels factors socials i contextuals al desenvolupament professional. En el context de l’AIT, s'emfatitza la influència de mentors, models a seguir i xarxes de suport social per ajudar els estudiants a desenvolupar la carrera laboral.
3. Constructivisme (teories de Piaget i Vygotsky). La teoria del desenvolupament cognitiu de Piaget emfatitza la importància de l'aprenentatge actiu i l'autodescobriment (Piaget, 1950). En el context de l’AIT, això podria significar oferir als estudiants oportunitats per explorar

problemes del món real i trobar les seves pròpies solucions. Aquest enfocament s'alinea amb la creença de Piaget que l'aprenentatge és un procés actiu en què els alumnes construeixen la seva comprensió basant-se en les seves experiències. D'altra banda, la teoria del constructivisme social de Vygotsky emfatitza el paper de la interacció social i el context cultural a l'aprenentatge (Vygotsky, 1978). En el context de l'AIT, això podria implicar projectes col·laboratius on els estudiants treballen junts per resoldre problemes, i són tutoritzats per un mentor o mestre.

Ambdues teories ressalten la importància de l'aprenentatge actiu i experiencial, que és un component clau de l'AIT. Tanmateix, difereixen en el seu èmfasi en el descobriment individual (Piaget) davant de la interacció i orientació social (Vygotsky). Amb l'AIT, els estudiants participen activament en el seu aprenentatge a través d'experiències pràctiques; model d'aprenentatge que encaixa amb els principis constructivistes.

4. Teoria de l'aprenentatge situat (Lave i Wenger, 1991). Aquesta teoria postula que l'aprenentatge se situa dins del context en què passa. A l'AIT, els estudiants aprenen dins del context d'un lloc de treball o entorn professional, fet que és molt congruent amb aquesta teoria.
5. Educació Cooperativa (Schon, 1984). El treball de Schon sobre la pràctica reflexiva és particularment rellevant per a l'AIT. Els programes d'educació cooperativa sovint incorporen pràctiques reflexives on els estudiants reflexionen sobre les seves experiències al lloc de treball i les integren al seu aprenentatge acadèmic.
6. Aprenentatge al lloc de treball (Marsick i Watkins, 2008). Marsick i Watkins han contribuït a la comprensió de l'aprenentatge al lloc de treball, emfatitzant la importància de l'aprenentatge informal i pràctic al lloc de treball. El seu treball és rellevant per a l'AIT ja que subratlla la importància de l'experiència pràctica en els programes educatius.
7. Aprenentatge basat en problemes (Barrows, 1980). L'aprenentatge basat en problemes (ABP) és un enfocament pedagògic en què els estudiants treballen amb problemes del món real. L'ABP es pot integrar en els programes d'AIT i permet als estudiants abordar reptes autèntics al lloc de treball.

Aquestes teories emfatitzen col·lectivament la importància del compromís actiu, la interacció social, la pràctica reflexiva i la resolució de problemes del món real en el procés d'aprenentatge. Destaquen el valor de l'aprenentatge en el context d'un lloc de treball o un entorn professional i subratllen la importància de l'experiència pràctica en els programes educatius. A l'AIT, els estudiants no són només receptors passius de coneixement sinó constructors actius de la seva pròpia comprensió. Aquest enfocament s'alinea amb els principis d'aquestes teories i proporciona un marc sòlid per millorar l'ocupabilitat dels estudiants i preparar-los per als reptes del món del treball.

Combinant treball i aprenentatge

Ferguson i Van der Laan (2020) van fer un estudi sobre l'associació entre “treball” i “aprenentatge”. Van descriure les diferències i similituds entre les pedagogies relacionades amb el treball, com l'aprenentatge relacionat amb el treball, l'aprenentatge basat en el treball, l'aprenentatge al lloc de treball i l'aprenentatge integrat al treball. Tot i que hi ha superposicions entre aquests conceptes, l'aspecte més important és la unió entre el món del treball i l'aprenentatge. El factor diferenciador de l'AIT és que s'orienta a millorar l'ocupabilitat. En aquest sentit, l'AIT inclou una participació activa dels estudiants en pràctiques i experiències al lloc de treball, i s'integra al pla d'estudis. La seva prioritat és la facilitació de trajectòries professionals.

En aquest context, Patrick, Peach i Pocknee (2008) proporcionen una definició integral d'AIT com un "concepte que inclou diverses estratègies que harmonitzen el coneixement teòric amb les experiències laborals pràctiques dins d'un pla d'estudis educatiu deliberadament dissenyat". (p. iv) Si bé aquestes descripcions poden diferir a la ubicació de l'aprenentatge, totes dues inclouen una varietat d'esforços que fusionen l'aprenentatge amb l'aplicació pràctica.

Rowe et al. (2012) avancen la noció que les activitats de participació es poden avaluar àmpliament en dues dimensions: la proximitat de l'aprenentatge a l'entorn tradicional de l'aula al campus (és a dir, dins o fora del campus) i el grau de compromís amb les experiències pràctiques (ex., alt compromís, com a les pràctiques docents, versus baix compromís, com l'observació passiva). Els principis fonamentals de l'aprenentatge basat en l'experiència es remunten a la filosofia de Dewey (1938), qui va defensar el valor educatiu de les experiències ben estructurades com a fonts d'adquisició de coneixements.

L'AIT incorpora i abraça el concepte d'aprenentatge basat en l'experiència, culminant en una intersecció harmoniosa amb els àmbits del treball professional realitzat a través d'una multitud de vies. L'AIT encarna un paradigma educatiu a l'educació superior on els límits de la institució acadèmica esdevenen més difusos. Pràctiques com les interaccions amb experts de la indústria, les simulacions immersives en què els estudiants simulen el funcionament d'empreses fictícies, les interaccions virtuals amb pacients a l'educació sanitària i les experiències pràctiques profundament compromeses a l'ensenyament són cada vegada més freqüents dintre del panorama pedagògic de les universitats.

FIGURA 1. EXEMPLES D'ACTIVITATS D'APRENENTATGE INTEGRADES EN EL TREBALL



Les tipologies més habituals d'AIT requereixen que els estudiants passin temps en un lloc de treball aprenent habilitats i fent tasques relacionades amb el seu camp d'estudi. Les modalitats d'aprenentatge al lloc de treball poden incloure, per exemple, pràctiques clíniques, pràctiques i treball de camp. Aquestes modalitats són habituals a camps d'estudi com la salut, l'ensenyament, el dret i l'enginyeria. Les activitats d'AIT també poden tenir lloc al campus -AIT intern. Hi ha dos tipus habituals d'AIT intern: projectes industrials, i experiències virtuals i simulades. El primer implica que els estudiants treballen de manera individual o en equip per completar un projecte o desenvolupar un producte per a un client, per exemple, com a part de la seva activitat acadèmica. Les experiències simulades i virtuals permeten als estudiants realitzar tasques relacionades amb el treball en un entorn de treball simulat al campus.

És important destacar que aquests models pedagògics no són ni superficials ni simbòlics. Són estratègies deliberades dissenyades meticulosament per combinar l'aprenentatge a l'aula amb les experiències laborals del món real. Les activitats que constitueixen AIT inclouen un espectre que va des de nivells baixos a nivells alts d'autenticitat i compromís al lloc de treball. L'eficàcia de l'AIT depèn del context, de la disciplina específica i dels objectius pedagògics.

L'AIT representa un viatge educatiu pluridimensional, un servei i una trobada fermament arrelats en la teoria i els fonaments pedagògics (Moreland, 2005). Incorpora un concepte versàtil meticulosament elaborat per fusionar construccions teòriques abstractes amb aprenentatge pràctic, augmentant així l'aptitud dels graduats per a la innovació, la productivitat i les contribucions col·laboratives de força laboral. Si bé aquesta amplitud d'interpretació pot introduir un cert grau d'ambigüitat, alhora enforteix la gamma de possibilitats i oportunitats que ofereix WIL.



Històries per inspirar-te

En aquesta secció resumim la situació de l'AIT a l'educació superior de Finlàndia, Itàlia i Espanya. Aquests casos ofereixen una idea de com un sistema educatiu pot estructurar les experiències d'AIT. Si bé Finlàndia, Itàlia i Espanya incorporen l'aprenentatge basat en el treball a través de pràctiques, les característiques específiques i les regulacions d'aquestes experiències varien entre països. El nostre objectiu és ajudar-te a identificar oportunitats dins de la seva institució.

AIT i l'educació superior. El cas de Finlàndia

A Finlàndia, cada estudiant adquireix alguna experiència de la vida laboral durant els estudis. Segons el Títol governamental sobre universitats de ciències aplicades (1129/2019), les pràctiques formen part de la llicenciatura a les universitats finlandeses de ciències aplicades. Cada universitat és responsable del pla d'estudis i defineix la durada, els objectius i la implementació de les pràctiques. A més, els camps d'estudi són diferents entre si i les pràctiques s'estructuren de manera diferent a diferents camps. Cada estudiant té un pla i objectius individuals relacionats amb els estudis i la feina. Amb l'ajuda de les pràctiques, l'estudiant pot orientar els estudis cap a aquests objectius i adquirir la competència necessària.

AIT i l'educació superior. El cas d'Itàlia

A Itàlia, les experiències d'AIT estan evolucionant gradualment. Els detalls específics de la implementació de l'AIT i el grau de la seva integració en el sistema educatiu italià poden variar entre institucions i regions. La incorporació de la formació curricular a l'educació universitària ha experimentat un gran avenç des de l'any 2004. El Decret ministerial núm. 270, de 22 d'octubre del 2004, va disposar que, més enllà dels components educatius que defineixen els programes acadèmics, els plans d'estudi havien d'incorporar activitats educatives relacionades amb pràctiques i experiències de formació pràctica en diversos sectors, amb la participació d'empreses, administracions públiques i organitzacions privades.

Tal i com s'articula al mateix decret, les pràctiques curriculars són oportunitats d'aprenentatge pràctic avalades formalment per la universitat i executades sota convenis específics que regeixen les relacions entre les entitats participants. A més de les pràctiques curriculars, les universitats italianes tenen la capacitat d'establir i de supervisar "pràctiques de formació i orientació". Aquestes pràctiques estan dissenyades per a persones que han completat recentment els títols o la formació professional. Tenen el doble propòsit d'ajudar en la presa de decisions professionals i millorar l'ocupabilitat durant la transició de les institucions acadèmiques al mercat laboral. Aconsegueixen aquests objectius proporcionant exposició a un entorn productiu i facilitant la immersió directa en la dinàmica del món professional.

L'organització de les pràctiques involucra al tres grups d'interès principals: la institució que actua com a promotora (és a dir, la universitat), l'organització amfitriona (que pot ser una empresa o una entitat comercial) i l'estudiant. Per iniciar unes pràctiques és imprescindible formular un projecte integral de formació i orientació. Aquest projecte descriu els objectius i les metodologies de les pràctiques, assegurant l'alineació amb les activitats acadèmiques dels estudiants. També especifica els noms dels mentors acadèmics i d'empresa involucrats i delimita la durada i el termini de temps de les pràctiques.

AIT i l'educació superior. El cas d'Espanya

Al sistema universitari espanyol, l'AIT es realitza a través de pràctiques externes, que poden ser curriculars o extra curriculars. Les pràctiques curriculars formen part del pla d'estudis i són obligatòries o optatives segons la carrera. Les pràctiques extra curriculars són voluntàries i complementàries a la formació acadèmica. Les pràctiques estan regulades per la Llei Orgànica d'Universitats i el Reial Decret 592/2014, que estableixen les condicions i els requisits per a la seva realització.

Les pràctiques es pacten entre la universitat i l'empresa mitjançant un conveni i contribueixen a la formació teòrica i pràctica dels estudiants. L'estudiant té assignat un tutor acadèmic i un tutor professional que el guien i avaluen. Les pràctiques poden ser remunerades o no, depenent del que estableixi el conveni. Altres modalitats d'aprenentatge basat en el treball són l'aprenentatge basat en el servei (APS) i la formació dual. L'APS integra el servei a la comunitat amb l'aprenentatge de continguts, habilitats, valors i competències. La formació dual és un model formatiu que alterna períodes d'estada a l'empresa amb períodes d'estudi a la universitat, amb més durada i implicació de l'empresa que en unes pràctiques externes.

3.2. Educació superior inclusiva: garantir la igualtat d'oportunitats

Estudiants amb necessitats especials i discapacitat a l'educació superior

Sempre hi ha hagut estudiants amb necessitats especials que han gestionat millor o pitjor la seva educació. Durant els darrers deu anys es parla més d'estudiants amb necessitats especials, tant a la recerca com a la legislació de diferents països. Hi ha diverses maneres de considerar els estudiants amb necessitats especials.

A l'educació superior, és crucial distingir entre estudiants amb necessitats especials i estudiants infrarepresentats. Si bé poden haver-hi superposicions entre aquests dos grups, cada grup enfronta desafiaments únics i requereix diferents formes de suport. Els estudiants amb necessitats especials són aquells que, a causa de dificultats diverses, com ara una discapacitat o impediment físic, emocional, conductual o d'aprenentatge, requereixen serveis o adaptacions addicionals o especialitzades (Kimball et al., 2016). Poden tenir dificultats d'aprenentatge significativament superiors a les de la majoria dels estudiants de la mateixa edat i poden necessitar mesures educatives

especials per participar plenament a l'experiència educativa (Cheng & Lai, 2020); Dels Santos, Kupczynski & Mundi, 2019).

D'altra banda, els estudiants infrarepresentats són aquells que, a causa de diversos factors socioeconòmics, no estan adequadament representats a l'educació superior. Kosunen (2021) descriu els grups infrarepresentats a l'educació superior de la següent manera: antecedents familiars (heretabilitat de l'educació), antecedents de classe treballadora, estudiants que viuen en àrees no urbanes, estudiants que estudien en camps amb un gènere minoritari, estudiants d'origen immigrant, estudiants amb discapacitat o limitació operativa, minories lingüístiques i culturals, estudiants amb dificultats d'aprenentatge i minories sexuals i de gènere. Aquestes variables poden tenir un impacte significatiu en el progrés acadèmic i l'èxit dels estudiants universitaris de minories infrarepresentades (Kricorian et al, 2020; Lee & Kim, 2018).

És important assenyalar que un estudiant pot pertànyer a totes dues categories. Per exemple, un estudiant amb una discapacitat (una necessitat especial) que també prové d'una classe treballadora (un grup subrepresentat) entraria a les dues categories. En aquests casos, és crucial que les institucions proporcionin suport que abordi tots els aspectes de l'experiència de l'estudiant. Si bé els estudiants amb necessitats especials sovint requereixen estratègies o recursos educatius personalitzats per superar els seus reptes individuals, els estudiants subrepresentats poden necessitar canvis sistèmics més amplis per abordar les disparitats que enfronten. Això pot incloure polítiques destinades a augmentar accés a l'educació, programes d'ajuda financera, oportunitats de tutoria, així com esforços per crear un entorn educatiu més inclusiu i divers.

Korkeamäki i Vuorento (2021) van realitzar un estudi per veure com les limitacions funcionals i de salut afectaven els estudis. En total, el 35% dels enquestats va afirmar tenir alguna discapacitat o problemes de salut. Els problemes de salut mental (14%) van ser la causa més comuna per limitar l'èxit dels estudiants als estudis. A més, els estudiants van reportar altres problemes de salut (10%), dificultats d'aprenentatge (6%), deteriorament sensorial (2%) o discapacitat física (2%). A l'enquesta realitzada pel Servei de Salut Estudiantil de Finlàndia el 2021, un total del 14% dels enquestats va informar que tenia alguna dificultat d'aprenentatge, malaltia o discapacitat que afecta l'aprenentatge. La dificultat d'aprenentatge més comú va ser la dislèxia i en total el 10% dels estudiants de les universitats de ciències aplicades i el 6% dels estudiants de les universitats van informar haver estat diagnosticats amb dislèxia (Parikka et al., 2021).

Els estudiants amb necessitats especials sovint enfronten desafiaments únics a la universitat. Aquestes poden incloure barreres físiques, com la manca d'accessibilitat als edificis del campus, així com barreres acadèmiques, com la manca d'adaptacions adequades a l'aula. A més, aquests estudiants poden enfrontar barreres socials i emocionals, com l'estigma i la manca de comprensió per part dels companys i professors. Tot i les lleis i polítiques destinades a garantir la igualtat d'oportunitats per a tots els estudiants, sovint hi ha una escletxa entre la política i la pràctica.

Aquesta esletxa té un cost d'oportunitat per als estudiants amb necessitats especials i discapacitat. Un estudi de la Fundació ONCE (2022) mostra que, si bé la taxa d'èxit és similar a la dels estudiants sense necessitats especials, les puntuacions de rendiment i avaluació són lleugerament inferiors. Les possibles causes inclouen que els docents no tinguin prou orientació, que els exàmens d'ingrés no estiguin adaptats per a aquests estudiants, un sistema de beques complex i oportunitats limitades d'accés presencial, cosa que resulta en una assistència menor a l'esperada.

La participació en programes d'AIT pot presentar reptes addicionals per als estudiants amb necessitats especials. Aquests programes sovint impliquen col·locacions en entorns laborals del món real, que poden no estar equipats per acomodar estudiants amb certes discapacitats. A més a més, la naturalesa col·laborativa i interactiva d'AIT pot plantejar dificultats per als estudiants amb discapacitats socials o de comunicació. Les universitats i els llocs de treball han de treballar plegats per garantir que els programes d'AIT siguin inclusius i accessibles per a tots els estudiants.

Les pràctiques d'educació inclusiva estan vinculades a l'objectiu d'augmentar la participació dels estudiants. L'ensenyament inclusiu pot considerar els diversos orígens i necessitats de suport dels estudiants (Pesonen & Nieminen, 2021). Com que les necessitats de suport són tan diverses, no hi ha solucions senzilles, sinó que les solucions s'han d'idear individualment per a la situació de l'estudiant en qüestió. L'AIT pot ser particularment fàcil per a una persona que necessita suport especial, mentre que per a una altra pot ser més desafiant que els estudis teòrics.

Accessibilitat: Promovent la igualtat d'oportunitats

Tots els països de la UE promouen l'accessibilitat i la inclusió a l'educació superior, en particular per als estudiants amb necessitats especials i discapacitats. Cada país ha adoptat marcs i estratègies únics per garantir la igualtat d'accés i el benefici de l'educació superior. Aquí resumirem els sistemes de suport de Finlàndia, Itàlia i Espanya per fomentar oportunitats educatives per a tothom, emfatitzant la importància d'un entorn educatiu inclusiu. Aquestes iniciatives poden servir com a exemples per a altres regions que busquen millorar la inclusió a l'educació superior.

A Finlàndia, el Ministeri d'Educació i Cultura ha elaborat informes (Laaksonen, 2005, Penttilä, 2012; Kosunen, 2021) que han servit de guia a les universitats per fer una publicació conjunta Saavutettavuuskriteeristö [Els criteris d'accessibilitat] sobre l'accessibilitat a l'educació 2019 al projecte OHO finançat pel Ministeri d'Educació i Cultura (Saavutettavuuskriteeristö, 2019). Segons els criteris d'accessibilitat la paraula "accessibilitat" significa que les instal·lacions, els sistemes electrònics, els entorns d'aprenentatge, els mètodes d'ensenyament i l'atmosfera actitudinal de la universitat han de permetre la participació d'estudiants amb una àmplia varietat de característiques personals i diferents situacions de vida.

La Llei de no discriminació (1325/2014) i la Llei d'universitats (558/2009) regulen la inclusió de l'educació superior a Finlàndia. Forma també part d'aquest marc el document "El Pla d'accessibilitat per a l'educació superior i les institucions d'educació superior" (2021) elaborat pel Ministeri d'Educació i Cultura. D'acord amb aquestes normes i directrius, cada institució d'educació superior ha d'elaborar un pla d'igualtat que defineixi les mesures que cal prendre per promoure la igualtat. En una universitat accessible, tant els estudiants com el personal poden sentir-se iguals i inclosos, independentment de les característiques personals o la situació de vida (Saavutettavuuskriteeristö, 2019).

A Itàlia el dret a accedir a l'educació superior es basa en el principi de continuïtat educativa, com afirma el Tribunal Constitucional italià (sentència 215, 1987). Aquest principi s'estén a les pràctiques curriculars, garantint la igualtat d'oportunitats educatives i una orientació inclusiva de les pràctiques.

La Conferència de Delegats per la Discapacitat de la Universitat Nacional (CNUDD) ha desenvolupat lineaments per salvaguardar el dret dels estudiants a estudiar i promoure la inclusió, l'autonomia i la ciutadania activa (CNUDD, 2014, p.5). La missió del CNUDD és facilitar l'accés a la universitat, la formació i l'aprenentatge permanent, tot reconeixent que el coneixement, la cultura superior i la participació en la recerca contribueixen al desenvolupament humà integral, l'ingrés al món laboral i la realització de les aspiracions personals (CNUDD, 2014, p.5). Per facilitar l'èxit educatiu al llarg del recorregut universitari, les universitats italianes han establert funcions específiques, inclòs el Delegat del Rector per a la Discapacitat i els Trastorns Específics de l'Aprenentatge (SLD), i estructures de suport administratiu anomenades Serveis Universitaris per a Discapacitat/SLD (SDDA) segons les directrius del CNUDD.

Les SDDA serveixen com a punt de contacte principal per als estudiants amb discapacitats i tenen un paper crucial en la coordinació de diversos serveis universitaris per protegir el seu dret a estudiar. Les SDDA col·laboren amb el Rector Delegat per a la Discapacitat i les SLD, actuant com a intermediaris entre el sistema universitari, els estudiants, les famílies, els serveis locals i sanitaris. Supervisen la tutoria, l'orientació, els serveis de suport personalitzats i la gestió administrativa per garantir una prestació eficaç del servei (CNUDD, 2014, p.7). Les SDDA també ajuden en la preparació i la gestió dels processos requerits per als estudiants que sol·liciten pràctiques curriculars. Els esforços per brindar orientació i tutoria durant les pràctiques curriculars són fonamentals per crear vies viables cap al mercat laboral. L'Estratègia per als Drets de les Persones amb Discapacitat 2021-2030, publicada recentment, subratlla la importància de la igualtat d'oportunitats i l'accés a l'educació i l'aprenentatge orientat al mercat laboral per a les persones amb discapacitat a Europa, d'acord amb la Convenció de les Nacions Unides sobre els Drets de les Persones amb Discapacitat (CDPD).

El terme "necessitat especial" s'utilitza a Espanya tant per a contextos educatius com laborals, i fa referència a persones que necessiten suport o adaptacions addicionals a causa d'una condició física, mental o de desenvolupament. El concepte cobreix diferents situacions com ara discapacitats físiques, discapacitats sensorials, dificultats d'aprenentatge i trastorns de salut mental. En educació, hi ha dos tipus d'estudiants amb necessitats especials:

- Estudiants amb discapacitat. Tenen certificat de discapacitat igual o superior al 33% i necessiten suport específic per a activitats acadèmiques.
- Alumnes amb necessitats específiques de suport educatiu. No tenen certificat de discapacitat, però tenen necessitats educatives específiques acreditables, com ara trastorns de l'aprenentatge, trastorns del desenvolupament o trastorns mentals.

Les persones amb necessitats específiques de suport educatiu i discapacitat tenen dret a accedir a l'educació superior en igualtat de condicions amb les altres, d'acord amb la Constitució Espanyola i els convenis internacionals ratificats per Espanya, com la Convenció sobre els Drets de les Persones amb Discapacitat i el Reial decret llei 1/2013 sobre els drets de les persones amb discapacitat i la seva inclusió social.

El sistema universitari espanyol es dedica a promoure l'educació inclusiva, respectant la diversitat, garantint la igualtat d'oportunitats, la no discriminació i l'accessibilitat universal per als estudiants amb discapacitat (Síndic de Greuges de Catalunya, 2021). Per assolir aquest objectiu, les universitats ofereixen diversos serveis i suport, entre ells:

- Proporcionar informació i orientació sobre procediments d'admissió, beques, ajuts, adequacions acadèmiques i mesures d'accessibilitat.
- Oferint atenció personalitzada i suport continu per part de personal especialitzat, com ara tutors, mentors, orientadors o psicòlegs.
- Proporcionar ajudes tècniques i tecnologies d'assistència, com ara ordinadors, programari, lupes, audiòfons o intèrprets de llenguatge de dades.
- Realització d'activitats de formació i sensibilització de la comunitat universitària en temes relacionats amb la discapacitat.



Promovent l'accessibilitat a l'AIT

Aquí trobareu algunes estratègies per implementar AIT d'una manera accessible, particularment per a estudiants amb necessitats especials. Cada estudiant és únic i pot requerir diferents adaptacions. L'objectiu és garantir que tots els estudiants tinguin les mateixes oportunitats per aprendre i tenir èxit.

- **Accessibilitat web.** La Iniciativa d'Accessibilitat Web (WAI) del Consorci World Wide Web (W3C) desenvolupa estratègies, estàndards i recursos de suport per fer que el Web sigui més accessible per a les persones amb discapacitats ¹. Això inclou pautes com les Pautes d'accessibilitat al contingut web (WCAG), que són un estàndard internacional ². Per a l'AIT, això podria significar garantir que tots els components en línia del programa, com ara pràctiques virtuals o mòduls de formació en línia, siguin completament accessibles.
- **Informació fàcil de llegir.** Hi ha normes europees per fer que la informació sigui fàcil de llegir i comprendre. Aquests estàndards cobreixen una àmplia gamma de temes, inclosa l'estructura i el disseny del text, el vocabulari i la gramàtica, i les imatges i els símbols. Per a l'AIT implica proporcionar descripcions de treball, materials de formació o formularis fàcils de llegir.
- **Adaptació de materials d'aprenentatge.** És important que els materials d'aprenentatge es puguin adaptar per satisfer les necessitats individuals dels estudiants. Això podria implicar l'ús de tecnologies d'assistència com ara lectors de pantalla, programari de reconeixement de veu o programari d'ampliació. Per a l'AIT implica proporcionar instruccions de treball o materials de capacitació en múltiples formats.
- **Suport personalitzat.** El suport personalitzat pot ser crucial per a l'èxit dels estudiants amb necessitats especials. Això podria implicar tutors o mentors especialitzats, suport psicològic o teràpies ocupacionals. En el context de l'AIT, això podria significar proporcionar un mentor al lloc de treball que estigui capacitat per donar suport a les persones amb necessitats especials.
- **Capacitació del personal.** El personal ha de rebre capacitació adequada per comprendre i satisfer les necessitats dels estudiants amb necessitats especials. Això podria implicar capacitació sobre diverses discapacitats, estratègies d'ensenyament inclusives i utilitzar tecnologies d'assistència. Per a l'AIT significa brindar formació sobre conscienciació sobre la discapacitat als supervisors del lloc de treball.

¹Consulta Feu que la web sigui accessible per obtenir més informació. Disponible a: <https://www.w3.org/WAI/>

²Consulta Introducció a l'accessibilitat web per obtenir més informació. Disponible a: <https://www.w3.org/WAI/fundamentals/accessibility-intro/>

- Entorn físic accessible. Les instal·lacions universitàries han de ser accessibles a totes les persones. Això inclou accessibilitat a edificis, aules, laboratoris, àrees d'estudi i serveis com la biblioteca o la cafeteria. En un context d'AIT significa garantir que les pràctiques laborals es facin en llocs físicament accessibles.
- Materials en diferents formats. Proporcionar materials en diferents formats pot ajudar a satisfer diverses necessitats i preferències d'aprenentatge. Això podria implicar proporcionar documents escrits, enregistraments d'àudio, vídeos o mòduls interactius en línia. Per a l'AIT significa proporcionar instruccions de treball o materials de formació en múltiples formats.



Històries per inspirar-te

En aquest estudi de cas, podreu examinar com l'accessibilitat és crucial per garantir la igualtat d'oportunitats per a un estudiant amb discapacitat auditiva durant les pràctiques en una empresa de tecnologia. Carlos, un estudiant universitari amb molt de talent, enfronta el desafiament d'abordar problemes específics d'accessibilitat dins de l'empresa mentre s'embarca en una experiència AIT.

Punt de partida

En Carlos és un estudiant universitari que ha destacat en el seu programa acadèmic malgrat la seva discapacitat auditiva. S'ha exercit bé a l'aula, però ara enfronta l'apassionant repte de fer una estada de pràctiques en una empresa líder en tecnologia. L'empresa li ha ofert una oportunitat única, però se li plantegen reptes específics des del punt de vista de l'accessibilitat a causa de la seva discapacitat auditiva.

Reptes d'accessibilitat a l'empresa

Comunicació en reunions i ambients sorollosos. En un entorn de treball típic, les reunions són freqüents i solen ocórrer en espais sorollosos i abarrotats. Carlos pot tenir dificultats per seguir converses grupals i discussions en equip per la seva discapacitat auditiva.

Comunicació telefònica. La comunicació telefònica és fonamental a moltes empreses. Carlos pot trobar desafiaments en fer o rebre trucades telefòniques, especialment si no es proporcionen transcripcions en temps real o intèrprets de llenguatge de signes.

Alarmes i alertes d'emergència. En situacions d'emergència, com ara evacuacions d'edificis, en Carlos necessita rebre alertes visuals o tàctils en lloc d'alarmes auditives per garantir-ne la seguretat.

Solucions per promoure l'accessibilitat

Tecnologia d'assistència. Equipar l'estació de treball de Carles amb tecnologia d'assistència, com ara un sistema de transcripció en temps real o dispositius d'amplificació auditiva, pot facilitar-ne la participació en trucades i reunions.

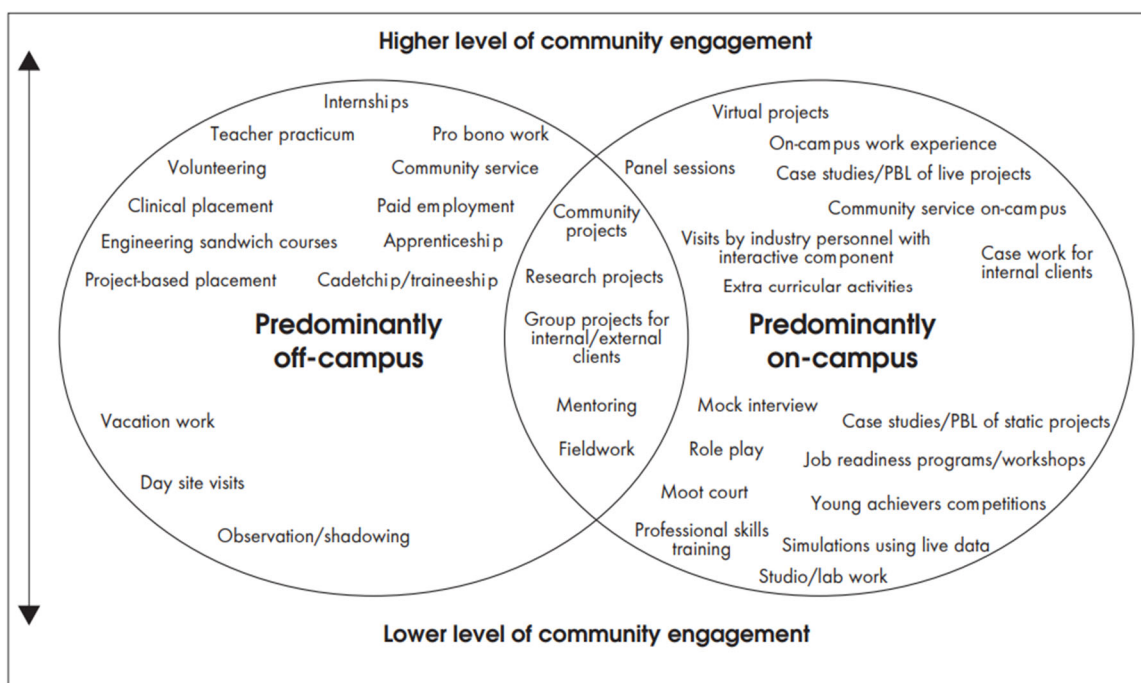
Polítiques de comunicació inclusives. Establir polítiques que promoguin la comunicació escrita sobre la comunicació oral utilitzant sistemes de missatgeria interna accessibles i garantir que tots els empleats coneguin aquestes polítiques.

Alertes visuals i tàctils. L'empresa haurà d'implementar sistemes d'alerta visual i tàctil en cas d'emergències per garantir la seguretat de tots els empleats, inclòs en Carlos.

3. Activitats d'Aprenentatge Integrades en el Treball

Les activitats d'aprenentatge integrades en el treball s'implementen de diverses maneres. Els educadors tenen una autonomia significativa a l'hora d'estructurar els mètodes d'instrucció, fet que porta a una variació considerable a l'abast de l'AIT entre diferents instructors i institucions. Rowe et al. (2012) classifiquen diversos tipus d'activitats d'AIT segons la seva ubicació (dins/fora del campus) i el grau de compromís amb el lloc de treball o la comunitat, com s'il·lustra a la Figura 2. A l'Annex I trobaràs una breu descripció de les activitats d'AIT incloses a la Figura 2

FIGURA 2 UNA TIPOLOGIA D'ACTIVITAT: EXPLORACIÓ DE LA INVESTIGACIÓ I ELS TEMES CONTEMPORANIS D'AIT



Font: Rowe et al. (2012, pàg. 251)

Entorn d'aprenentatge: dins del campus/fora del campus/híbrid

Crear un entorn d'aprenentatge integrat i laboral adequat per a estudiants amb necessitats especials requereix una consideració acurada de les necessitats, habilitats i preferències individuals dels estudiants, així com de les possibilitats del lloc de treball per oferir tasques, suport i orientació adequats. També és important considerar el que se suposa que l'estudiant ha d'aprendre, si s'han establert objectius d'aprenentatge al pla d'estudis o si el mateix estudiant defineix els objectius d'aprenentatge. L'entorn més adequat pot variar molt d'un estudiant a un altre. Estudiar dins i fora del

campus té les seves pròpies fortaleeses i debilitats. L'elecció entre tots dos depèn de l'estudiant, dels objectius d'aprenentatge i de les oportunitats i els requisits que ofereix l'entorn. Alguns estudiants poden beneficiar-se d'una combinació de tots dos, com a programes híbrids que combinen l'aprenentatge al campus i al lloc de treball. Ja sigui que l'estudiant estudiï dins o fora del campus. L'AIT ofereix l'oportunitat d'estudiar de moltes maneres i tenir en compte la diversitat dels estudiants.

El campus és un lloc més familiar per als estudiants que un entorn laboral. Els professors i companys d'estudis són persones properes. El campus permet la interacció presencial amb professors i companys i pot fomentar un sentiment de comunitat i de suport. Ajuda especialment els estudiants que tenen dificultats amb el funcionament social i la participació, per exemple, en jocs de rol o simulacres de judici. L'aprenentatge al campus és més estructurat, cosa que facilita que els estudiants segueixin el calendari i es concentrin en la tasca. Alhora, un horari intens pot ser un desafiament perquè els estudiants amb compromisos laborals o familiars assisteixin a classes. Al campus, els estudiants tenen accés a biblioteques, laboratoris i altres instal·lacions que podrien no estar disponibles en altres llocs. En l'aprenentatge al campus, el docent pot planificar més fàcilment tasques adequades per als estudiants que necessiten suport, monitoritzar-ne el progrés i oferir retroalimentació immediata.

L'aprenentatge fora del campus pot complementar l'educació tradicional a l'aula i oferir oportunitats úniques de creixement personal i professional per a estudiants amb necessitats especials. El treball pràctic desafia els estudiants a sortir de la seva zona de confort, fomentant la independència i la resiliència. L'èxit a la feina promou el creixement personal i l'autodescobriment, augmenta l'autoconeixement i l'autoeficàcia i tot això enforteix la confiança en si mateixos dels estudiants que necessiten un suport especial. En treballar, els estudiants que necessiten suport especial identifiquen els requisits del treball i proven les possibilitats d'èxit pròpies en les tasques en qüestió. Els estudiants també poden identificar les seves pròpies fortaleeses i mètodes de compensació que són importants a l'hora d'escollir el futur lloc de treball i les tasques laborals. Les experiències obtingudes fora del campus poden millorar significativament el currículum d'un estudiant, fent-ho més competitiu al mercat laboral, perquè pot demostrar la seva capacitat per al treball. Els estudiants amb necessitats especials poden construir xarxes professionals valuoses a través d'experiències fora del campus. Això pot obrir portes a pràctiques, oportunitats laborals i col·laboracions en el futur, cosa que els permet vincular-se a la comunitat i la societat.

El més important a l'aprenentatge fora del campus són les oportunitats perquè els estudiants apliquin els seus coneixements en entorns del món real. Aquesta experiència pràctica pot aprofundir la comprensió i ajudar els estudiants a veure la rellevància pràctica del que estan aprenent. Per exemple, les pràctiques ofereixen als estudiants l'oportunitat de submergir-se en una cultura laboral i obtenir una comprensió més profunda de les demandes de la vida laboral, cosa que pot facilitar la direcció del propi aprenentatge. Les experiències fora del campus poden proporcionar un avantatge competitiu al mercat laboral i poden ser un avantatge en buscar feina o obtenir títols avançats. Les experiències fora del campus sovint ens centren no només a desenvolupar habilitats pràctiques sinó també metahabilitats (per exemple, resolució de problemes, comunicació, col·laboració, adaptabilitat i competència cultural) que són molt valorades pels ocupadors.

Tot i que l'aprenentatge fora del campus té molts avantatges, també és bo considerar-ne les debilitats, especialment quan es tracta d'estudiants amb necessitats especials. Alguns estudiants poden sentir-se nerviosos per anar a un lloc nou i desconegut i poden necessitar algú amb qui anar-hi. Estudiar al lloc de treball pot generar sentiments d'aïllament i manca d'interacció i de suport social. A alguns estudiants pot resultar més fàcil treballar fora del campus si poden treballar juntament amb un company d'estudis o un grup d'estudiants que coneixen. El soroll, la il·luminació o les olors al lloc de treball poden impedir la concentració de l'estudiant amb sobrecàrrega sensorial i per tant l'aprenentatge. De vegades, els ocupadors o col·legues poden tenir prejudicis o prejudicis inconscients cap als estudiants que necessiten un suport especial. És important avaluar l'accessibilitat de l'entorn d'aprenentatge fora del campus, per exemple, per garantir que sigui físicament accessible per als estudiants amb problemes de mobilitat i que els materials i els recursos estiguin disponibles en formats accessibles per als estudiants amb problemes visuals o auditius. El més essencial és garantir que els estudiants rebin el suport social i emocional adequat i que les activitats d'AIT siguin adequades a les seves necessitats.

És important recordar que no hi ha un enfocament únic quan es tracta de crear un entorn d'aprenentatge adequat per a estudiants amb necessitats especials. Cada estudiant és únic i les seves necessitats individuals han de guiar el desenvolupament d'una experiència educativa personalitzada i activitats d'aprenentatge integrades a la feina per maximitzar el potencial dels estudiants per aprendre, créixer i unir-se a la comunitat.



Criteris per escollir entre AIT presencial, fora del campus i model híbrid

Aquí hi ha una taula que descriu els criteris a considerar en triar entre AIT al campus, fora del campus i híbrid per a estudiants amb necessitats especials.

Criteris	Al campus	Fora del campus	Híbrid
Entorn familiar	Sí	No	Depèn del programa
Interacció en persona	Sí	Depèn del lloc de treball	Sí, i també interacció amb el món real.
Aprenentatge estructurat	Sí	No, més autodirigit	Tant estructurat com autodirigit.
Creixement personal i autodescobriment	Limitat en comparació amb l'AIT fora del campus	Sí, alt potencial de creixement i descobriment.	Combina els beneficis de tots dos
Aplicació al món real i desenvolupament d'habilitats pràctiques	Limitat en comparació amb l'AIT fora del campus	Sí, un alt potencial per al desenvolupament d'habilitats pràctiques.	Combina els beneficis de tots dos
Flexibilitat (per exemple, per a compromisos laborals o personals)	Limitat per horaris fixos	Alta, especialment en llocs de treball flexibles	Alt, es pot adaptar a les necessitats individuals.
Oportunitats de fer xarxa i competitivitat al mercat laboral	Limitat en comparació amb l'AIT fora del campus	Alt potencial per fer xarxa de contactes i millorar l'ocupabilitat	Combina els beneficis de tots dos
Necessitat de recursos o suport addicionals	Baix, els recursos solen ser proporcionats per la institució.	Alt, pot requerir suport addicional per a accessibilitat o adaptacions	Moderat, depèn de l'equilibri entre els components dins i fora del campus
Accessibilitat (p. ex., per a estudiants amb discapacitats físiques)	Alt, els campus solen estar dissenyats tenint en compte l'accessibilitat.	Varia, depèn del lloc de treball.	Depèn tant del campus com de les instal·lacions del lloc de treball.

Criteris	Al campus	Fora del campus	Híbrid
Fomentar una cultura inclusiva	Varia, depèn del compromís de la institució amb la inclusió.	Varia, depèn de la cultura del lloc de treball.	Pot combinar els beneficis de tots dos entorns.

Participació de la comunitat: alta/mitjana/baixa

L'objectiu principal de l'AIT és enfortir el compromís de l'estudiant amb la comunitat, però alhora crea un resultat recíproc que enriqueix l'experiència d'aprenentatge, ensenya responsabilitat cívica i enforteix les comunitats. Com es mostra a la Figura 1, diferents activitats d'AIT permeten diferents nivells de participació comunitària. Depenent del tipus d'activitats que s'utilitzin a l'aprenentatge, la participació dels estudiants i les comunitats pot ser alta o baixa, tant dins com fora del campus. Diferents activitats també requereixen diferents nivells de participació de la comunitat. En el millor dels casos, la participació comunitària pot permetre oportunitats d'aprenentatge individuals, equitatives i justes per als estudiants que necessiten suport específic. Alhora, augmenta la competència al lloc de treball i es desenvolupa la responsabilitat social, fet que pot afectar l'èxit de l'empresa/lloc de treball.

El nivell de participació comunitària i el seu impacte en l'aprenentatge dels estudiants pot variar àmpliament depenent de la comunitat específica, els recursos, les actituds i els sistemes de suport existents. El compromís està influenciat per factors com ara la motivació, la satisfacció, la compatibilitat i la comunicació. Els esforços per millorar la participació comunitària han de ser específics del context i adaptar-se a les necessitats úniques dels estudiants i comunitats.

Hi pot haver disparitats en el nivell de participació comunitària i suport disponible per als estudiants amb necessitats especials a diferents comunitats o regions. Aquesta manca d'equitat pot resultar en un accés desigual a oportunitats i serveis. En alguns casos, nivells més baixos de participació comunitària poden perpetuar l'estigmatització i les actituds negatives envers els estudiants amb necessitats especials, cosa que els dificulta integrar-se i participar plenament a la vida comunitària. Una menor participació de la comunitat pot conduir a una menor defensa de les necessitats dels estudiants, cosa que podria limitar-ne l'accés a activitats apropiades per a la vida laboral i personal. Per això, és important que els professors tinguin en compte les necessitats tant dels estudiants com de la comunitat quan planifiquin activitats d'AIT. Han de construir models de cooperació en què totes les parts es beneficiïn de la cooperació. Els docents tenen un paper important en la promoció de la justícia social i el desenvolupament d'igualtat d'oportunitats d'aprenentatge per a tots els estudiants. Fins i tot en comunitats amb menor participació, existeix el potencial de generar consciència i educar

els membres de la comunitat sobre les necessitats i fortaleces dels estudiants amb necessitats especials.

Permetre que els estudiants que necessiten suport específic s'integrin a la vida laboral no només augmenta les oportunitats de participar equitativament en activitats comunitàries, sinó que també permet l'aprenentatge i el desenvolupament de les comunitats laborals i, per tant, el desenvolupament d'una societat inclusiva. La cooperació amb estudiants que necessiten suport permet que el lloc de treball examini i desenvolupi les pròpies pràctiques, cultura, accessibilitat i igualtat. Els individus o grups petits dins de la comunitat poden iniciar esforços de base per donar suport als estudiants amb necessitats especials, tot fomentant un sentit d'inclusió i col·laboració. Una major participació de la comunitat pot conduir a un suport més gran per als estudiants amb necessitats especials i aportar diverses perspectives i experiència, la qual cosa porta a solucions innovadores i suport personalitzat per als estudiants amb necessitats especials. Una participació comunitària més gran pot promoure una mentalitat més inclusiva dins de la comunitat, fomentant l'acceptació i la comprensió de les necessitats dels estudiants.

Una comunitat ben compromesa pot donar suport no sols al desenvolupament acadèmic sinó també social, emocional i personal dels estudiants amb necessitats especials. La participació comunitària també pot facilitar oportunitats d'establir contactes per a estudiants amb necessitats especials, cosa que podria conduir a pràctiques, col·locacions laborals o connexions de tutoria. Això permet que cada cop més persones amb capacitat laboral parcial trobin oportunitats laborals.



Criteris per seleccionar entre AIT al campus, fora del campus o model híbrid per promoure la participació dels grups d'interès

En aquesta taula trobaràs alguns criteris per seleccionar les AIT en funció del grau de participació dels grups d'interès que busquis promoure.

Criteris	Al campus	Fora del campus	Híbridg
Capacitat per enfortir els llaços comunitaris	Mitjà	Alt	Alt
Resultats d'aprenentatge per a totes les parts involucrades	Mitjà	Alt	Alt

Criteris	Al campus	Fora del campus	Híbridg
Integració en la vida laboral i en activitats comunitàries.	Mitjà	Alt	Alt
Desenvolupament d'una societat i una cultura laboral inclusiva	Mitjà	Alt	Alt
Promoció d'una mentalitat més inclusiva dins de la comunitat	Mitjà	Alt	Alt
Foment de les relacions universitat-empresa	Baix	Alt	Alt

4. Orientar els Estudiants amb Necessitats Especials en l'AIT

Un estudiant amb necessitats especials pot necessitar suport a diferents etapes de l'AIT. El docent ha de ser conscient de quin tipus de suport necessita l'estudiant, quins són els seus punts forts i quin tipus d'objectius es planteja per al seu aprenentatge integrat en el treball. El docent ha d'estar familiaritzat amb el lloc de treball, els requisits i les oportunitats d'aprenentatge. També seria una bona idea conèixer amb antelació com considera el lloc de treball les necessitats de suport de l'estudiant i quin tipus de suport pot rebre l'estudiant al lloc de treball.

En aquest apartat abordarem les etapes fonamentals en la implantació de projectes d'AIT per a estudiants amb necessitats especials. El procés es divideix en tres seccions clau que van des de la preparació inicial fins a l'avaluació i la millora contínua de l'experiència d'AIT.

Per ajudar-te en la implementació de les activitats d'AIT, s'ha inclòs un full de ruta a l'Annex II. En el context de l'AIT, un full de ruta serveix com un pla estratègic que descriu els resultats desitjats del programa d'AIT i inclou els principals passos o fites necessàries per assolir-los. Es pot utilitzar com a eina de comunicació per articular el pensament estratègic darrere del programa d'AIT, explicant tant els objectius del programa com el pla per assolir-los. Per exemple, el full de ruta podria descriure les etapes clau del programa d'AIT, com ara la planificació i la preparació, la implementació d'activitats d'aprenentatge basades en el treball, la retroalimentació, l'avaluació, la reflexió i l'avaluació.

4.1. Abans del projecte d'AIT

Abans d'implementar qualsevol activitat d'AIT és important comprendre i abordar les necessitats, les habilitats i les preferències individuals dels estudiants amb necessitats especials. Els aspectes clau inclouen informar els estudiants sobre el suport disponible, reconèixer-les competències i necessitats, definir activitats i llocs de treball adequats, preparar l'ocupador per a la cooperació i garantir un entorn d'aprenentatge segur i inclusiu (Figura 3).

A l'Annex III trobaràs un model de llista de verificació. Serveix com a eina pràctica per orientar i avaluar el suport a estudiants amb necessitats especials en projectes d'AIT.

FIGURA 3. PASSOS A SEGUIR ABANS DEL PROJECTE D'AIT



Informa l'estudiant sobre la possibilitat d'obtenir suport especial

És important indicar qui és responsable d'organitzar el suport durant l'AIT a la universitat i al lloc de treball, perquè un estudiant pot necessitar el suport de les dues parts. A continuació, és important informar l'estudiant com pot sol·licitar suport si ho necessita. També és crucial informar a la resta del personal, perquè tothom sàpiga com informar l'estudiant sobre els recursos amb els que pot comptar. L'estudiant necessita saber quin tipus de suport pot obtenir, de qui i com. També necessita saber el procediment a seguir per sol·licitar aquest suport.

Reconeix les competències, fortaleces i necessitats de suport dels estudiants

Quan comencis a treballar amb l'estudiant, organitza temps per a l'assessorament. Escolta les necessitats de l'estudiant sobre l'activitat d'AIT. Què interessa a l'estudiant? Quin tipus d'objectius té amb els estudis? I després de graduar-se? Hi ha algun tipus de por o tensions relacionades amb l'AIT?

Pregunta sobre les necessitats de suport de l'estudiant, possibles necessitats específiques i diagnòstic. No oblidis preguntar sobre les competències i fortaleces de l'estudiant. Quins tipus de limitacions té? En quines situacions suposen un obstacle i com l'alumne pot compensar-los?

Defineix les activitats i el lloc de treball adequats

Quan coneguis les necessitats de l'estudiant, comença la discussió sobre quin tipus de projecte/lloc de treball podria ser adequat per a l'estudiant. L'estudiant està més interessat a treballar sol o en grup? L'estudiant prefereix treball local o remot? Com es poden atendre les seves necessitats en cada cas? Necessita horaris flexibles o més curts?

Ajuda a l'estudiant a trobar un projecte o lloc de treball adequat

Alguns estudiants poden necessitar ajuda per trobar una feina adequada. Poden tenir dificultats per triar un lloc de treball adequat, presentar una sol·licitud o posar-se en contacte amb el lloc de treball. Dona suport a l'estudiant en el procés de cerca de feina si cal. Com millor coneguis els llocs de treball de la zona i les oportunitats i requisits que ofereix la vida laboral, més fàcil et resultarà ajudar els estudiants a trobar un lloc de treball adequat. Per tant, assegura't de visitar els potencials ocupadors i familiaritzar-te amb els diferents llocs de treball com a entorns d'aprenentatge.

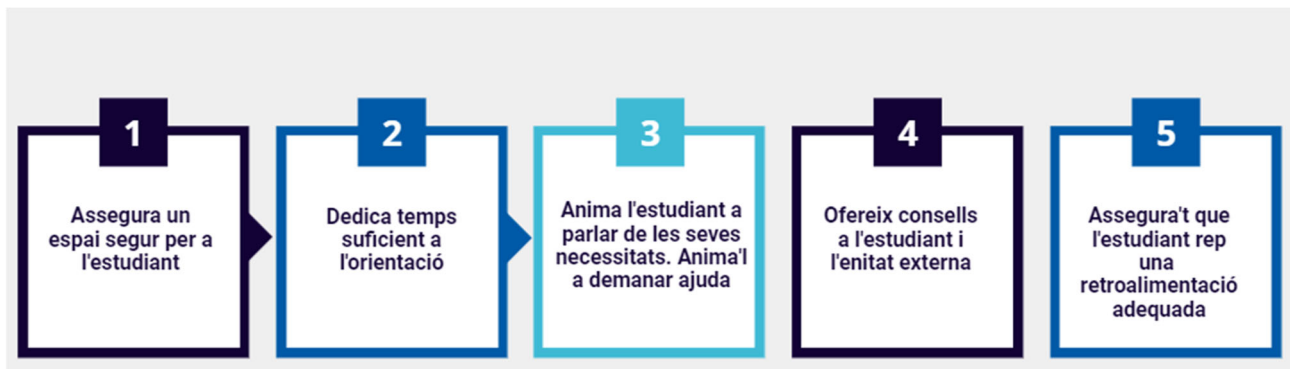
Prepara a l'ocupador i al lloc de treball per cooperar amb l'estudiant

Intenta conèixer les possibilitats de la comunitat local per oferir experiències significatives d'aprenentatge, així com per donar suport suficient a l'estudiant. També pots encoratjar el representant del lloc de treball a què us comuniqui amb la universitat si teniu alguna inquietud. Amb el permís de l'estudiant, pots treballar els suports necessaris. Explica també els beneficis per a l'entitat de col·laborar en activitats d'AIT.

4.2. Durant el projecte d'AIT

En aquesta secció, aprofundim en els aspectes crítics per garantir un entorn segur i de suport per als estudiants amb necessitats especials durant les experiències d'AIT. La Figura 4 resumeix les accions clau. A l'Annex IV trobaràs una llista de verificació per garantir que no t'oblides res durant el desenvolupament de l'experiència d'AIT.

FIGURA 4. QUÈ FER DURANT EL PROJECTE D'APRENENTATGE INTEGRAT EN EL TREBALL



Garanteix un espai segur per a l'estudiant durant l'AIT

Molts estudiants amb necessitats de suport se senten vulnerables davant de situacions noves. És possible que tinguin experiències prèvies d'assetjament a l'esquena. Per això, especialment per a aquests estudiants, és important crear espais segurs. Segons el Diccionari Oxford, un espai segur és “un lloc o entorn on una persona o categoria de persones es pot sentir segura que no estarà exposada a discriminació, crítica, assetjament o qualsevol altre dany emocional o físic”.

Deixa temps suficient per a l'orientació

L'orientació en les activitats d'AIT és important per a tots els estudiants. Un estudiant que necessita suport especial pot necessitar més temps d'orientació que altres estudiants. Si l'estudiant té dificultats amb la memòria de treball, és possible que necessiti més suport que altres estudiants.

Anima l'estudiant a fer preguntes cada vegada que no estigui segur de què ha de fer. D'aquesta manera es cuida la seguretat laboral i l'alumne aprèn a fer preguntes que l'ajuden a millorar i aprendre.

Anima els estudiants a parlar sobre les seves necessitats de suport durant l'AIT

Quan hagi revisat amb l'estudiant les seves necessitats de suport, anima l'estudiant a abordar-les al lloc de treball. Si és necessari, pots concertar una reunió on l'estudiant i el representant del lloc de treball consensuïn com rebre suport. Acorda prèviament amb l'estudiant quins temes es discutiran.

També pots encoratjar el representant del lloc de treball a què es comuniqui amb vosaltres si té alguna inquietud. Recorda el deure de confidencialitat quan parles d'assumptes sensibles de l'estudiant. Es pot parlar en termes generals, però quan es tracta d'informació especialment protegida, l'estudiant ha de donar el seu consentiment.

Ofereix assessorament i contacte constant amb l'estudiant i el lloc de treball

Acorda amb l'estudiant i el lloc de treball com estaràs disponible durant el període d'AIT. Assegura't que l'estudiant i el personal al lloc de treball saben com poden contactar-te durant l'AIT.

Verifica periòdicament durant el període d'AIT que l'estudiant estigui aprenent i que no tingui preguntes o problemes especials. Pots enviar-li un missatge o trucar-lo periòdicament. Això facilita que l'estudiant es comuniqui amb tu si és necessari.

Tot i que els treballadors de l'entitat externa tenen experiència en la seva feina, poden sentir-se insegurs amb un estudiant que necessita suport especial. És una bona pràctica també contactar regularment amb els companys de treball de l'estudiant i ajudar-los a resoldre qualsevol dubte.

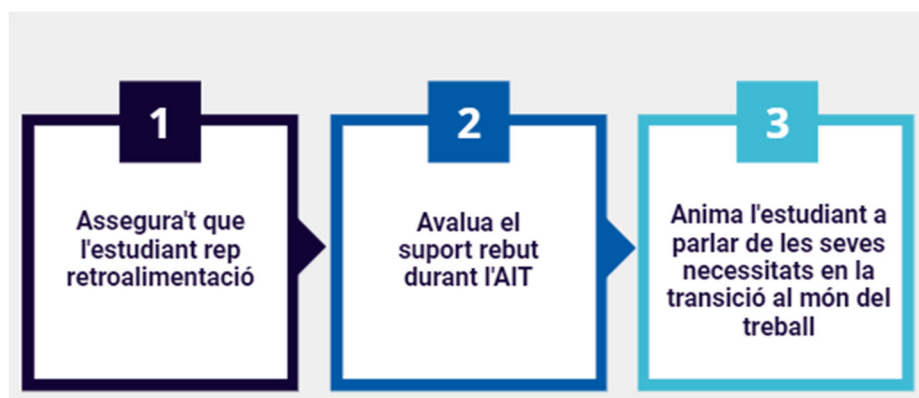
Assegura't que l'estudiant rep una constant retroalimentació sobre el desenvolupament de les seves competències

La retroalimentació és important per al desenvolupament de l'estudiant. Com a professor, no oblidis mai que els estudiants també esperen els seus comentaris. Si hi ha marge de millora en les activitats d'un estudiant durant una activitat d'AIT, és important que la retroalimentació arribi a temps. Només així l'estudiant podrà millorar les seves accions i aprendre. La retroalimentació s'ha de fer de manera constructiva. Para atenció a l'habilitat o tasca apresada i dona retroalimentació sobre el desenvolupament i la millora.

4.3. Després del projecte d'AIT

En aquesta secció aprofundim en l'aspecte vital de la retroalimentació durant l'AIT per a estudiants amb necessitats especials. Assegurar que l'estudiant rep comentaris pertinents és primordial. Explorem, per tant, com avaluar i adaptar les mesures de suport de manera realista, fomentant l'autoconsciència i encoratjant els estudiants a advocar per suport en la transició a la vida professional. La Figura 5 resumeix algunes accions clau. A l'Annex V trobaràs una llista de verificació per garantir que l'experiència d'AIT s'avaluï adequadament.

FIGURA 5. ACCIONS A FER DESPRÉS DEL PROJECTE D'APRENENTATGE INTEGRAT EN EL TREBALL



Assegura't que l'estudiant rep comentaris rellevants de l'AIT

És important que l'estudiant rebi retroalimentació sobre el treball durant l'AIT. Quan es tracta d'un estudiant amb necessitats especials, és important considerar l'impacte de les seves necessitats en un entorn laboral. Tot i que és important considerar les fortaleses i les competències de l'estudiant, la necessitat de suport també s'ha de discutir de manera realista.

Avalua el suport brindat durant l'AIT

Si s'han previst algunes mesures de suport per a l'estudiant, serà necessari avaluar els resultats per veure si les mesures de suport van ser les adequades per a l'estudiant. L'avaluació augmenta l'autoconsciència de l'estudiant i permet que, posteriorment, l'estudiant pugui abordar la necessitat de suport en altres entorns.

Anima l'estudiant a parlar sobre les necessitats de suport durant la transició a la vida laboral

L'AIT pot ser un punt clau perquè un estudiant amb necessitats especials identifiqui les seves necessitats de suport per a la vida laboral i les analitzi amb un futur ocupador. És convenient que el professor animi l'estudiant a comentar la necessitat de suport quan trobi feina.



Històries per inspirar-te

En aquest estudi de cas, pots examinar com proporcionar una retroalimentació efectiva. La retroalimentació ha d'ajudar els estudiants a comprendre les seves fortaleeses, identificar àrees de millora i guiar-los cap a l'assoliment dels objectius d'aprenentatge. Aquest és un exemple d'un professor parlant amb un estudiant.

Àlex, volia prendre'm un moment per parlar sobre la teva recent experiència amb l'AIT. Tinc alguns comentaris que crec que seran beneficiosos per a tu.

En primer lloc vull felicitar-te per la teva dedicació i esforç en el treball. Has demostrat una gran iniciativa a l'hora d'assumir tasques i has demostrat una gran capacitat per adaptar-te a noves situacions, cosa que és una habilitat crucial a qualsevol lloc de treball. La teva actitud positiva i les ganes d'aprendre no han passat desapercebudes.

Pel que fa a les àrees de millora, vaig notar que, de vegades, tenies dificultats amb la gestió del temps. Aquest és un problema comú i és una habilitat que es pot millorar amb pràctica i les estratègies adequades. Per exemple, utilitzar eines com agendes o calendaris digitals et pot ajudar a gestionar el temps de manera més eficaç.

També vaig observar que, de vegades, dubtaves sobre si demanar ajuda o no davant d'algunes dificultats. Recorda, està bé demanar ajuda quan la necessitis. De tant en tant tothom necessita ajuda. És una part important del procés d'aprenentatge. Vull animar-te a continuar desenvolupant les teves habilitats comunicatives. La comunicació efectiva és clau al lloc de treball i et beneficiarà en tots els àmbits de la vida.

Recorda, aquests comentaris estan destinats a ajudar-te a créixer i millorar. Has d'estar orgullós del que has aconseguit durant la teva experiència d'AIT. Continua amb la bona feina, Alex!

5. Mesures de Suport durant l'AIT

Les necessitats de suport depenen molt de cada persona. Fins i tot persones amb el mateix diagnòstic o necessitat de suport poden necessitar nivells de suport molt diferents. Per tant, sempre s'ha de planificar el suport conjuntament amb l'estudiant.

Orientació i assessorament individualitzat

L'orientació i l'assessorament individualitzat són les formes de suport més importants. Donar consells comportat temps, escoltar i estudiar les inquietuds de l'estudiant. És important que l'estudiant sàpiga com es pot comunicar amb el seu tutor i obtenir ajuda quan sigui necessari.

Aprentatge assistit entre iguals i modelatge de rols

Els companys poden tenir un paper important en el suport als estudiants amb necessitats especials. Això pot incloure l'aprenentatge entre iguals, on els estudiants treballen junts en tasques o conceptes. En el modelatge de rols un estudiant demostra una habilitat o comportament a un altre.

Tutoria

La tutoria pot proporcionar als estudiants amb necessitats especials un model a seguir. El tutor és la persona que els pot guiar a través de reptes específics.

Instruccions clares i accessibles

Alguns estudiants que necessiten suport especial poden tenir dificultats per recordar o comprendre instruccions llargues. Per tant, donar instruccions senzilles fa que sigui més fàcil aprendre-les. De manera similar, les instruccions escrites poden ajudar alguns estudiants.

Hores de treball flexibles

Els estudiants que necessiten suport sovint volen flexibilitat en l'horari laboral i en la durada de la jornada laboral. Per a alguns estudiants, saber que tenen per flexibilitat per reduir la jornada laboral si ho necessiten pot ser suficient. Tanmateix, hi ha casos en què es requereixen jornades laborals més curtes.

Ús de tecnologia d'assistència

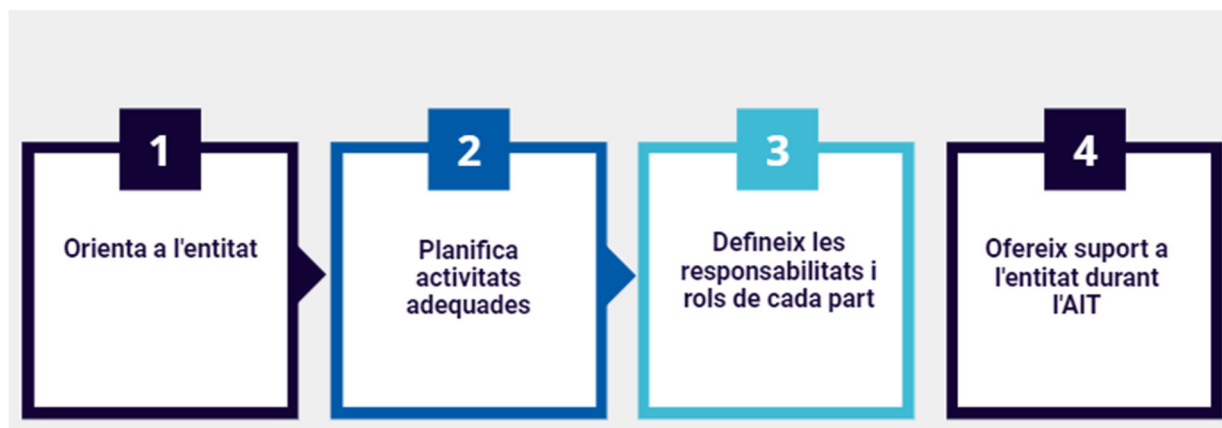
La tecnologia d'assistència pot ser molt útil per als estudiants amb necessitats especials. Aquesta tecnologia inclou programari de lectura en veu alta, programes de processament de text amb funcions de revisió ortogràfica i gramatical, i aplicacions que poden ajudar els estudiants a organitzar i programar el temps. Els desenvolupadors també han creat dispositius d'assistència per a diverses dificultats físiques com, per exemple, per ajudar a llegir i escriure.

Tal i com ja s'ha comentat anteriorment, el suport s'ha de planificar individualment. De vegades, petites accions poden ajudar l'estudiant a afrontar la feina. També és important que l'estudiant s'paiga que pot obtenir ajuda si la necessita.

6. Cooperació amb el Lloc de Treball

La cooperació amb l'entorn de treball és una de les claus de l'èxit en les activitats d'AIT. La necessitat de suport dels estudiants no només depèn de les pròpies característiques, sinó també del que exigeix i espera l'entorn, així com del tipus de suport disponible. Per això, és important prestar una atenció especial al lloc de treball on l'alumne està aprenent amb el mètode d'AIT. Les pràctiques laborals, els prejudicis i els models d'orientació poden impedir o possibilitar l'aprenentatge integrat en el treball dels estudiants. La Figura 6 mostra alguns elements claus de la cooperació amb el lloc de treball.

FIGURA 6. COOPERACIÓ AMB EL LLOC DE TREBALL



Orienta als empleadors

Ofereix a l'ocupador capacitació sobre com s'han de considerar les necessitats especials de suport de l'estudiant al lloc de treball. Pots dissenyar un curs obert sobre com construir una vida laboral més inclusiva i oferir-lo als ocupadors. Mostra al lloc de treball els beneficis de la cooperació amb un estudiant que necessita suport especial.

Si és necessari posa't en contacte amb l'ocupador abans de l'AIT. Consensua amb l'estudiant quina informació es pot compartir amb l'ocupador sobre les necessitats de suport de l'estudiant. Pots recordar a l'ocupador que pot comptar amb tu si té alguna inquietud durant l'AIT.

Planifica les tasques laborals i el suport adequats

Ajuda l'ocupador a planificar tasques laborals adequades per a l'estudiant amb necessitats especials. En la definició de tasques adequades has de considerar els reptes de l'estudiant i la seva capacitat per treballar.

També has de planificar de manera conjunta quin tipus de suport i, si és possible, ajuda l'estudiant a complir les tasques acadèmiques. Com a docent, pots explicar que signifiquen els ajustaments raonables de la Declaració de les Nacions Unides sobre els Drets dels Discapacitats.

Podria ser adequat fer un acord escrit en què es registrin les tasques laborals. Després, totes les parts poden consultar a l'acord i actualitzar-lo si és necessari.

Defineix els rols i responsabilitats de cada part

A l'hora de planificar les tasques de l'estudiant és important definir les responsabilitats, drets i deures de cada part. Aquesta acció és necessària per evitar situacions en què, per exemple, les entitats externes no estan segurs del que se espera d'ells.

Acorda, de manera conjunta, qui supervisarà les tasques laborals. És beneficiós per als estudiants saber a qui han de contactar si l'AIT els resulta massa complicat, si les tasques són massa simples o si necessiten algun tipus d'ajuda o suport durant l'AIT.

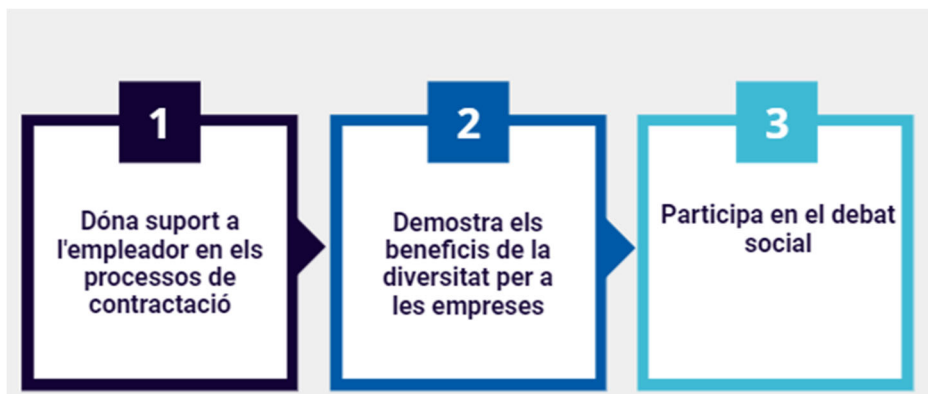
Ofereix suport a l'ocupador durant l'AIT

Garanteix la teva accessibilitat a l'ocupador durant l'AIT. Informa'l del procediment pe a comunicar-se amb tu i anima'l a fer-ho si té alguna pregunta o si és necessari tornar a planificar les tasques de l'estudiant.

7. Donar Suport al Lloc de Treball per Desenvolupar una Cultura Laboral més Inclusiva

Una cultura inclusiva és aquella que valora i respecta les diferències individuals, fomenta la participació i la contribució de tots els treballadors, i reconeix que cada persona aporta habilitats i experiències úniques al lloc de treball. En un entorn laboral inclusiu, tots els empleats, inclosos aquells amb necessitats especials, tenen l'oportunitat d'assolir el màxim potencial i se senten valorats i respectats. La importància d'una cultura inclusiva encara és més pronunciada en el context de l'AIT, ja que ofereix als joves amb necessitats especials l'oportunitat d'aprendre i créixer en un entorn de suport. A la Figura 7 tens alguns exemples d'accions que pots fer i que no requereixen un gran esforç

FIGURA 7. ESTRATÈGIES PER DONAR SUPORT A UNA CULTURA LABORAL MÉS INCLUSIVA



Dona suport a l'empresa en la contractació i capacitació d'una persona amb necessitats especials

Com a docent, pots contribuir a la diversitat a la contractació i a una vida laboral inclusiva. Amb la cooperació empresa-universitat, pots donar exemple en contractar algú que necessita suport especial.

També pot ajudar l'empresa a trobar el possible suport financer disponible per ajudar els estudiants amb diversitat funcional.

Demostra els beneficis de la diversitat a l'ocupador

Una experiència d'AIT ben gestionada pot permetre que un estudiant amb necessitats especials aconseguixi una feina a l'empresa. També ofereix a l'empresa la possibilitat de convertir-se en un lloc de treball més inclusiu fent més accessibles els seus llocs de treball i instal·lacions.

Participa en el debat social

Com a docent, pots promoure el desenvolupament d'una vida laboral i una societat més inclusives també participant en la discussió del tema a les xarxes socials. Pot destacar els èxits en la feina dels que necessiten suport especial. D'altra banda, també es poden plantejar qüestions de pràctica o de legislació.

Finalment, recorda que a les teves pròpies comunitats (dins i fora de la universitat) ets és una persona influent que, amb el teu propi exemple, influeix en els pensaments, discursos i pràctiques dels estudiants, el personal universitari i altres grups d'interès sobre les oportunitats d'ocupació de les persones que necessiten suport especial.



Abordar les preocupacions de l'ocupador sobre la contractació de persones amb discapacitats

Presentem aquí, a tall d'exemple, algunes de les qüestions que els empresaris es plantegen a l'hora de contractar una persona amb discapacitat i com podem capgirar el guió .

Empleador: Una persona amb discapacitat pot fer la feina amb tanta eficàcia com algú sense discapacitat?

Docent: Absolutament! Les persones amb discapacitat aporten habilitats i perspectives úniques. Amb les adaptacions adequades, poden realitzar les tasques laborals amb la mateixa eficàcia.

Empleador: Què passa amb els possibles problemes legals? Podríem enfrontar demandes relacionades amb la discriminació per discapacitat?

Docent: Sempre que segueixi les pautes establertes per les lleis, podreu evitar problemes legals. Es tracta de tractar tots els empleats de manera justa i equitativa.

Empleador: Què passa si la persona amb discapacitat incomoda els seus companys de feina?

Docent: És important fomentar una cultura laboral inclusiva on es valori la diversitat. Qualsevol malestar inicial es pot abordar mitjançant un entrenament de consciència i sensibilitat. Amb el temps, els empleats s'adaptaran i aprendran a treballar plegats de manera eficaç.

Empleador: Què passa si la persona necessita temps lliure per a cites mèdiques?

Docent: Igual que qualsevol altre empleat que pugui necessitar temps lliure per motius mèdics, els empleats amb discapacitats tenen dret a sol·licitar acords de treball flexibles. Es tracta de mantenir un equilibri entre satisfer les necessitats de l'empleat i garantir que es faci la feina.

8. Conclusions

El Projecte IN-WORK representa una proposta innovadora que aborda el tema urgent de l'ocupabilitat dels estudiants, alhora que s'esforça per tancar la escaleta per a les persones amb educació superior que enfronten barreres per a l'ocupació a causa d'una discapacitat o circumstàncies úniques. En reconèixer el potencial sense explotar aquestes persones, aquest projecte busca crear un camí més inclusiu i accessible cap al mercat laboral.

La guia pedagògica proposada vol tenir un paper fonamental en la implementació amb èxit de pràctiques d'AIT en entorns universitaris, particularment en suport a estudiants amb necessitats especials d'aprenentatge i discapacitats. En equipar els educadors i el personal universitari amb les eines i estratègies necessàries per incorporar el model integrat d'aprenentatge per al treball, s'obre una porta d'oportunitats que no només beneficia els estudiants sinó que també contribueix significativament tant a les universitats com a les empreses (Dean, 2023; Zegwarrrd, Prettin, Rowe i Ferns, 2023).

La guia aborda sistemàticament les diverses dimensions de l'AIT. Comença amb una exploració del concepte d'AIT i els desafiaments i oportunitats únics que enfronten els estudiants amb necessitats especials a l'educació superior. A més, s'analitza de forma integral l'entorn d'aprenentatge i els aspectes de participació comunitària pertinents per a aquests estudiants. En el futur, passa al costat pràctic de l'AIT, analitza les activitats que es poden implementar i ofereix una guia estructurada per als educadors, donant-los suport al llarg de les diverses etapes del procés d'AIT, abastant preparacions abans, durant i després de l'experiència. A més, la guia subratlla la importància de les mesures de suport durant l'AIT i la cooperació fonamental entre les institucions educatives i els llocs de treball. Aquesta guia holística proporciona un conjunt d'eines integral per a institucions, educadors i estudiants, garantint una integració més inclusiva i productiva d'AIT a l'educació superior.

Aquesta guia beneficia estudiants, institucions i ocupadors. La inclusió d'estudiants amb necessitats especials i discapacitats en entorns laborals enriqueix la diversitat de la força laboral, fomenta la innovació i promou una cultura d'igualtat. A més, les empreses que participen en aquest procés obtenen una força laboral altament qualificada i diversificada, millorant-ne la competitivitat i la imatge de responsabilitat social. Per a les universitats, la implementació d'aquestes pràctiques enforteix el seu paper com a agents de canvi social i desenvolupament regional i solidifica la seva posició dins la comunitat. En última instància, per als estudiants amb necessitats especials, aquesta oportunitat no només els proporciona una valuosa experiència laboral, sinó que també millora significativament les seves perspectives d'ocupabilitat, permetent alliberar tot el seu potencial al món laboral.

9. Referències

- Accessibility Plan for Higher Education and Higher Education Institutions (2019). Kohti saavutettavampaa korkeakoulutusta ja korkeakoulua (valtioneuvosto.fi)
- Barrows, H.S., & Tamblyn, R.M. (1980). *Problem-based learning: An approach to medical education*. Springer Series on Medical Education, 1. Springer Pub.
- Billet, S. (2014). The standing of vocational education: Sources of its societal esteem and implications for its enactment. *Journal of Vocational Education & Training*, 66(1), 1-21. <https://doi.org/10.1080/13636820.2013.867525>.
- Brookfield, S. (1996). Experiential pedagogy: Grounding teaching in students' learning. *Journal of Experiential Education*, 19(2), 62-68. <https://doi.org/10.1177/105382599601900202>
- Dean, B.A. (2023). The value of work-integrated learning for preparing the future teaching workforce. In M. Winslade, T. Loughland, and M. J. Eady (eds), *Work-Integrated Learning Case Studies in Teacher Education*. Springer, Singapore. https://doi.org/10.1007/978-981-19-6532-6_2
- Fergusson, L., & van der Laan, L. (2021). Work + learning: unpacking the agglomerated use of pedagogical terms. *Journal of Work-Applied Management*, 13(2), 302-314. <https://doi.org/10.1108/JWAM-12-2020-0053>
- Fundación ONCE (2022). *El rendimiento académico de los estudiantes con discapacidad en España*. Madrid: Fundación ONCE
- Government Degree on Universities of Applied Sciences, 1129/2019, Finland. <https://www.finlex.fi/en/laki/kaannokset/2014/en20141129.pdf>
- Kolb, D. A. (1984). *Experiential learning: Experience as the source of learning and development (vol. 1)*. Englewood Cliffs, NJ: Prentice-Hall.
- Korkeamäki, J., & Vuorento, M. (2021). Ilmoitettujen terveys- ja toimintarajoitteiden vaikutus korkeakouluopiskeluun. Eurostudent VII -tutkimuksen artikkelisarja. [Students with self-reported health problems and disabilities in higher education Eurostudent VII article series]. Publications of the Ministry of Education and Culture, Finland, 2021:16. Retrieved from <https://ja.cat/YDWSo>
- Kosunen, T. (2021). Kohti saavutettavampaa korkeakoulua ja korkeakoulutusta. [Towards more accessible higher education and higher education institutions.] Publications of the Ministry of Education and Culture, Finland 2021:35. Retrieved from <https://ja.cat/UkIat>

- Laaksonen, E. (2005). Esteetön opiskelu yliopistoissa. [Accessible studying at universities.] Publications of the Ministry of Education and culture, Finland, 6. Helsinki: Yliopistopaino. Retrieved from <https://ja.cat/jila2>
- Lave, J., & Wenger, E. (1991). *Situated learning. Legitimate peripheral participation*. Cambridge, Mass: Cambridge University Press.
- Lent, R. W., Brown, S. D., & Hackett, G. (1996). Career development from a social cognitive perspective. In D. Brown & L. Brooks (Eds.), *Career choice and development* (pp. 373–422). San Francisco, CA: JosseyBass.
- Marsick, V.J., Watkins, K.E., Callahan, M.W., & Volpe, M. (2008). Informal and incidental learning in the workplace. In M.C Smith and N. DeFrates-Densch, *Handbook of Research on Adult Learning and Development*. New York, NY: Routledge Handbooks.
- Parikka, S., Holm, N., Ikonen, J., Koskela, T., Kilpeläinen, H., & Lundqvist, A. (2021.) KOTT 2021-tutkimuksen perustulokset 2021 [The Finnish Student Health and Wellbeing Survey (KOTT) basic results]
- Patrick, C., Peach, D., & Pocknee, C. (2008). *The WIL Report: A national scoping study*. Australian Learning and Teaching Council.
- Penttilä, J. (2012.) Hitaasti, mutta varmasti? Saavutettavuuden edistyminen yliopistoissa ja ammattikorkeakouluissa 2000-luvulla. [Slowly but surely? Progress in the accessibility of university and polytechnic education in the 2000s.] Opetus- ja kulttuuriministeriön julkaisuja 2012:10. Retrieved from <https://ja.cat/GJCJ9>
- Pesonen, H., & Nieminen, H. (2021). Huomioi oppimisen esteet. Inklusiivinen opetus korkeakoulutuksessa. [Pay attention to obstacles to learning. Inclusive education in higher education]. PS-kustannus.
- Piaget, J. (1950). *The psychology of intelligence*. London: Routledge.
- Rampersad, G. C. (2015). Developing university-business cooperation through work-integrated learning. *International Journal of Technology Management*, 68 (3/4), 203-227.
- Rowe, A., Kelliher, M., & Winchester-Seeto, T. (2012). That's not really WIL! Building a typology of WIL and related activities. Proceedings of the Australian Collaborative Education Network (ACEN) National Conference, 29 October-2 November, Deakin University, Geelong, pp. 246-252.
- Saavutettavuuskriteeristö. Väline korkeakoulun saavutettavuuden arviointiin. (2019). [Accessibility criteria. A tool for assessing the accessibility of a higher education institution]. OHO! Opiskelukyvyn, hyvinvoinnin ja osallisuuden edistäminen korkeakouluissa. Opetus- ja kulttuuriministeriön rahoittama 11 korkeakoulun yhteishanke. [OHO! Promoting learning ability,

well-being and inclusion in higher education institutions. A project of 11 universities funded by the Ministry of Education and Culture, Finland.] Retrieved from <https://ja.cat/PMSdj>

Schon, D.A. (1992). *The reflective practitioner: How professionals think in action*. London: Routledge.

Sindic de Greuges de Catalunya (2021). *La inclusió educativa a Catalunya*. Barcelona: Sindicatura de Greuges.

Vygotsky, L. S. (1978). *Mind in society: The development of higher psychological processes*. Harvard, Mass: Harvard University Press.

Zegwaard, K. E., Pretti, T. J., Rowe, A. D., & Ferns, S. J. (2023, p. 38). Defining work-integrated learning. In K. E. Zegwaard & T. J. Pretti (Eds.), *The Routledge international handbook of work-integrated learning (3rd ed., pp. 29-48)*. London: Routledge.

Kimball, E. W., Wells, R. S., Ostiguy, B. J., Manly, C. A., & Lauterbach, A. A. (2016). Students with disabilities in higher education: A review of the literature and an agenda for future research. *Higher Education: Handbook of Theory and Research*, 31, 91-156. https://doi.org/10.1007/978-3-319-26829-3_3

De Los Santos, S. B., Kupczynski, L., & Mundy, M.-A. (2019). Determining Academic Success in Students with Disabilities in Higher Education. *International Journal of Higher Education*, 8(2), 16-38.

Cheng, S.C., & Lai, C.L. (2020). Facilitating learning for students with special needs: A review of technology-supported special education studies. *Journal of Computer Education*, 7, 131-153. <https://doi.org/10.1007/s40692-019-00150-8>

Kricorian, K., Seu, M., Lopez, D., Ureta, E., & Equils, O. (2020). Factors influencing participation of underrepresented students in STEM fields: matched mentors and mindsets. *International Journal of STEM Education*, 7, 16. <https://doi.org/10.1186/s40594-020-00219-2>

Annex I – Full de ruta per a la implementació de WIL



Objectiu del Full de Ruta Universitària d'Implementació

L'objectiu d'aquest full de ruta és ajudar els professors i el personal a planificar un programa d'aprenentatge integrat a la feina a la seva institució. El programa d'AIT inclou activitats com projectes industrials i projectes de consultoria, desenvolupament conjunt organitzat per joves amb necessitats especials i els seus parells sobre temes específics, activitats d'aprenentatge basades en el treball, com ara pràctiques (curriculars, estudiants) i períodes de pràctiques (per a joves no matriculats a la universitat) que pot ser en línia, presencial o semipresencial.

El programa d'AIT es durà a terme durant el període de _____.

El full de ruta universitari d'implementació és una eina de planificació estratègica que ajudarà els socis del projecte a preparar-se pel programa d'AIT. El full de ruta inclou fites i terminis importants. El full de ruta ajudarà als docents i al personal tècnic a alinear els seus esforços per implementar el programa d'AIT, fent un seguiment dels èxits i ajustant les estratègies, si cal.

Seccions del Full de Ruta Universitària d'Implementació

Els docents i el personal tècnic han d'utilitzar el full de ruta d'implementació de la universitat per proporcionar actualitzacions sobre el seu progrés pel que fa als passos necessaris per llançar el programa d'AIT a la teva institució. El full de ruta universitari d'implementació és una eina de planificació estratègica que us ajudarà a preparar-se per al programa d'AIT i inclou les seccions següents:

- Secció A - Fites a la preparació de la prova pilot del programa d'AIT
- Secció B - Informe mensual d'activitats

Secció A - Fites a la preparació de la prova pilot del programa WIL

Fites importants/objectius clau		Data límit
Fita 1 (M1)	Difondre el programa d'AIT entre les principals parts interessades, inclosos estudiants universitaris, empreses, ONG i actors del tercer sector, professors i instructors, serveis de suport, organismes socials i de salut que donen suport a joves amb necessitats especials i organismes reguladors a través d'esdeveniments, conferències, seminaris i xerrades ., capacitacions, etc.	
Fita 2 (M2)	Celebrar reunions amb les parts interessades per involucrar-les al programa d'AIT.	
Fita 3 (M3)	Rebre una expressió formal d'interès de les parts interessades que vulguin participar al programa d'AIT.	
Fita 4 (M4)	Aparellar les parts interessades. La universitat ha de facilitar la connexió entre les organitzacions amfitriones i els estudiants que participen al programa d'AIT. Aquest procés d'aparellament es durà a terme després d'una avaluació exhaustiva de les necessitats i els interessos dels estudiants, així com dels requisits de les organitzacions amfitriones. A més, les organitzacions amfitriones han de poder implementar adaptacions individualitzades per a estudiants amb necessitats específiques de suport educatiu i discapacitats.	
Fita 5 (M5)	Definir en col·laboració amb les parts interessades les activitats d'AIT i els resultats esperats. Les parts interessades han de codisenyar el tipus d'activitat d'AIT (projecte industrial, projectes de consultoria, tallers conjunts, pràctiques, períodes de pràctiques), la seva modalitat (presencial, en línia i combinada) i la descripció del programa d'AIT (objectiu i abast, hores de treball, supervisió i tutoria, etc.)	
Fita 6 (M6)	Totes les parts (universitat, estudiants, organització amfitriona) signen l'acord d'AIT. L'acord d'AIT descriu els termes legals i contractuals de la col·locació, incloses expectatives, responsabilitats, hores de treball, drets de propietat intel·lectual, confidencialitat i qualsevol altre terme i condició rellevant.	

Secció B - Informe mensual d'activitats

Data: _____

Fita 1

El programa d'AIT ha difós entre les parts interessades? Enumer totes les activitats de difusió rellevants (per exemple, esdeveniments, conferències, seminaris, xerrades, capacitacions, etc.) a continuació.

Esdeveniment de difusió, conferència, seminari, xerrada/taller, programa de formació, etc.	Data de l'esdeveniment	Nombre de participants	Tipus d'actor (per exemple, professors, estudiants, PIME, etc.)	Observacions/notes
<i>Per exemple, Conferència Regional sobre el futur de l'educació inclusiva.</i>	<i>per exemple, 15/11/2023</i>	<i>per exemple, 15 assistents</i>	<i>per exemple, professors</i>	<i>per exemple, cap</i>
<i>complet</i>	<i>complet</i>	<i>complet</i>	<i>complet</i>	<i>complet</i>
<i>complet</i>	<i>complet</i>	<i>complet</i>	<i>complet</i>	<i>complet</i>

Fita 2 i fita 3

Has celebrat alguna reunió per involucrar les parts interessades al programa d'AIT? En cas afirmatiu, enumereu-los a continuació i proporcioneu informació important (M2).

Heu rebut una expressió formal d'interès de parts interessades disposades a participar al programa d'AIT? En cas afirmatiu, enumera-les a continuació (M3).

Grups d'interès que van participar a la reunió	Contacte	correu electrònic	Data de l'esdeveniment	Va rebre una expressió d'interès formal?	Observacions/note s
<i>per exemple, Carrefour</i>	<i>per exemple Jordi Pérez</i>	<i>ex. JordiP@gmail.com</i>	<i>per exemple, 15/11/2023</i>	<i>per exemple pendent</i>	<i>per exemple, cap</i>
<i>inclou la teva informació</i>	<i>inclou la teva informació</i>	<i>inclou la teva informació</i>		<i>inclou la teva informació</i>	<i>inclou la teva informació</i>
<i>inclou la teva informació</i>	<i>inclou la teva informació</i>	<i>inclou la teva informació</i>		<i>inclou la teva informació</i>	<i>inclou la teva informació</i>

Fita 4, 5 i 6

Vincula les parts interessades (M4). Indica els parells de grups d'interès i proporciona les dates del programa.

Defineix el tipus d'activitat d'AIT, la modalitat d'AIT i la descripció del programa d'AIT. (M5).

Defineix, en col·laboració amb les parts interessades, les activitats d'AIT (M6). Totes les parts han signat l'acord d'AIT? Proporciona detalls.

Socis de grups d'interès (M4)		Data d'inici (M4)	Data de finalització (M4)	Tipus d'AIT (M5)	Tipus de modalitat d'AIT (M5)	Descripció del programa d'AIT (M5)	Signatura de l'organització amfitriona (M6)	Signatura de l'estudiant (M6)	Signatura de la Universitat (M6)	Observacions /notes (M4-M6)
per exemple, Carrefour	per exemple María Rodríguez	per exemple, 15/2/2024	per exemple, 16/4/2024	per exemple, projecte industrial	per exemple en línia	Per exemple, l'estudiant treballarà en un projecte de transformació digital i donarà suport al desenvolupament d'una plataforma de comerç electrònic.	per exemple, sí	per exemple, sí	per exemple pendent	inclou la teva informació
inclou la teva informació	inclou la teva informació	inclou la teva informació	inclou la teva informació	inclou la teva informació	inclou la teva informació	inclou la teva informació	inclou la teva informació	inclou la teva informació	inclou la teva informació	inclou la teva informació

Annex II - Definicions d'activitats d'AIT

Activitats d'AIT fora del campus

- Pràctiques. Període d'experiència laboral ofert per una organització per un període de temps limitat.
- Pràctica docent. Experiència de camp en una escola o aula per adquirir experiència pràctica a l'ensenyament.
- Treball pro bo. Treball professional realitzat de forma voluntària i gratuïta o a preu reduït com a servei públic.
- Voluntariat. Oferir-se a fer alguna cosa sense veure's obligat a fer-ho o sense esperar pagament.
- Servei comunitari. Treball voluntari destinat a ajudar les persones d'una àrea determinada.
- Col·locació clínica. Període d'experiència pràctica que un estudiant passa a un hospital o entorn comunitari per adquirir experiència pràctica al camp d'estudi.
- Ús remunerat. Treball realitzat a canvi d'una compensació en forma de salari per hora, salari o tarifa per peça.
- Cursos sandvitx d'enginyeria. Tipus d'educació on s'alternen períodes de capacitació i educació formal amb períodes d'experiència laboral.
- Aprenentatge. Sistema de formació d'una nova generació de professionals d'un ofici o professió amb formació al lloc de treball i sovint algun estudi complementari.
- Cadetship/Pràctiques. Un tipus de formació professional que combina l'aprenentatge formal amb l'aprenentatge al lloc de treball.
- Col·locació basada en projectes. Un lloc temporal amb èmfasi en la capacitació en el treball en lloc de la simple ocupació.
- Treball de vacances. Ocupació temporal que fan els estudiants durant les pauses a l'estudi.
- Visites a empreses. Visites breus a un lloc de treball per observar les operacions i tasques que es fan.
- Observació/seguiment. Una experiència a curt termini on la persona aprèn sobre un treball caminant durant la jornada laboral com l'ombra d'un treballador competent.

Activitats d'AIT híbrides

- Projectes comunitaris. Iniciatives en què els estudiants col·laboren per treballar en problemes del món real dins una comunitat. Brinden oportunitats perquè els estudiants apliquin els seus coneixements i habilitats en un entorn pràctic, alhora que contribueixen a la comunitat.
- Projectes de recerca. Involucren estudiants que fan investigacions sobre un tema específic, sovint sota la guia d'un membre de la facultat. Els projectes de recerca poden ajudar els estudiants a desenvolupar el pensament crític, la resolució de problemes i les habilitats analítiques.
- Projectes grupals per a clients externs/interns. En aquests projectes, els estudiants treballen en equips per resoldre un problema per a un client. El client podria ser una organització externa o un departament intern de la universitat. Aquests projectes ajuden els estudiants a adquirir experiència al món real i desenvolupar habilitats de comunicació i treball en equip.
- Mentoria. Es tracta d'una relació en què una persona amb més experiència o coneixements (el mentor) guia una persona amb menys experiència o menys coneixements (l'aprenent). La tutoria pot proporcionar als estudiants coneixements, consells i suports valuosos.
- Treball de camp. Implica que els estudiants surtin al camp (fora de l'aula) per aprendre a través de l'experiència i l'observació directa. El treball de camp pot ser particularment comú en disciplines com ara geologia, arqueologia, biologia, treball social i antropologia.

Activitats AIT al campus

- Projectes visuals. Són projectes que impliquen la creació o interpretació de material visual, com ara dissenyar un cartell, crear un vídeo o analitzar una obra d'art visual.
- Experiència laboral al campus. Es refereix a les oportunitats laborals que es brinden al campus universitari. Podrien ser treballs a temps parcial, pràctiques o programes d'estudi i treball que brindin als estudiants experiència pràctica al camp d'estudi.
- Estudis de cas/aprenentatge basat en problemes (ABP) de projectes 'en viu'. Els estudiants aprenen sobre un tema a través de l'experiència de resoldre un problema obert. Els projectes "en viu" es refereixen a projectes que estan actualment en curs o són rellevants.
- Sessions de panell. Són debats que involucren un grup de persones reunides per discutir un tema davant d'una audiència, generalment en conferències, convencions o entorns acadèmics.
- Servei comunitari al campus. Implica treball voluntari realitzat al campus que beneficia la comunitat. Això podria incloure organitzar esdeveniments o participar en obres de caritat.
- Visites de personal de la indústria. Es tracta de professionals de diverses indústries que visiten el campus per compartir les seves experiències, fer tallers o buscar empleats potencials.

- Activitats extra curriculars. Són activitats que queden fora de l'àmbit del pla d'estudis normal de l'educació escolar o universitària.
- Treball de casos per a clients interns. Implica treballar en problemes o projectes del món real per a clients dins de la mateixa institució.
- Joc de rols. Mètode educatiu en què les persones representen espontàniament problemes o situacions per estimular el debat i la comprensió.
- Entrevista simulada. Entrevista de pràctica que ajuda els estudiants a preparar-se per a una entrevista de treball real.
- Tribunal simulat. Tribunal simulat on els estudiants de dret argumenten casos hipotètics per practicar.
- Capacitació en habilitats professionals. Programes dissenyats per ajudar els estudiants a desenvolupar les habilitats necessàries en un entorn professional.
- Casos pràctics Projectes d'estàtica ABP. Són projectes d'aprenentatge basats en problemes centrats en l'estàtica (una branca de la física que s'ocupa de cossos en repòs o forces en equilibri).
- Programes/tallers de preparació laboral. Programes o tallers dissenyats per ajudar els estudiants a adquirir les habilitats i coneixements que necessiten per ingressar per força laboral.
- Concursos per a joves triomfadors. Concursos dissenyats per reconèixer i recompensar els joves que han aconseguit èxits significatius.
- Simulacions que utilitzen dades en viu. Són activitats d'aprenentatge que repliquen sistemes del món real utilitzant dades en viu.
- Treball d'estudi/laboratori. Treball pràctic realitzat a un estudi (per a cursos d'arts i disseny) o laboratori (per a cursos de ciències/enginyeria).

Annex III – Plantilla de verificació – Abans de l’AIT



Acció	No iniciada	En curs	Acabada
Informació i suport a la planificació.			
Informar els estudiants sobre la disponibilitat de suport especial.			
Acordar les responsabilitats per organitzar el suport durant l’AIT a la universitat i al lloc de treball.			
Assegureu-vos que els estudiants sàpiguen com sol·licitar suport, si cal.			
Comprendre les necessitats dels estudiants			
Explorar els interessos, els objectius i les preocupacions de l'estudiant.			
Consultar les necessitats de suport de l'estudiant.			
Avaluar les competències, les fortaleces i les limitacions de l'estudiant.			
Definició d'activitats i llocs de treball adequats			
Definir activitats i lloc de treball adequats.			
Considerar les preferències de l'estudiant.			
Ajudar l'estudiant a trobar un projecte adequat.			
Explorar el tipus de projecte o lloc de treball adequat per a l'estudiant			
Ajudar els estudiants a trobar una feina adequada, i ajudar-los amb el procés de cerca de feina.			
Visitar els ocupadors per familiaritzar-se amb els diferents llocs de treball a l'àrea.			
Preparant el lloc de treball			
Explorar la capacitat del lloc de treball per oferir experiències significatives d'aprenentatge i suport a l'estudiant.			
Discutir amb l'estudiant el suport requerit i com beneficia el lloc de treball/empleador.			
Animar els representants del lloc de treball a comunicar qualsevol inquietud.			

Annex IV – Plantilla de verificació – Durant l’AIT



Acció	No iniciada	En curs	Acabada
Crear un espai segur			
Garantir un entorn segur on els estudiants puguin treballar lliures de discriminació, crítica, assetjament o danys.			
Donar especial atenció a estudiants amb experiències prèvies de vulnerabilitat.			
Orientació i gestió del temps.			
Orientar els estudiants que requereixen suport especial.			
Animar els estudiants a buscar ajuda si apareix un problema			
Comunicació oberta i suport.			
Incentivar els estudiants a discutir obertament les seves necessitats de suport al lloc de treball.			
Programa reunions confidencials per abordar inquietuds i desafiaments.			
Assegurar que els representants del lloc de treball puguin comunicar-se amb tu.			
Assessorament i comunicació.			
Establir canals de comunicació clars entre l'estudiant, el lloc de treball i la universitat.			
Consultar periòdicament amb el lloc de treball i doneu suport als vostres col·legues per abordar situacions inesperades.			
Comentaris i desenvolupament periòdics			
Proporcionar retroalimentació constructiva sobre el desenvolupament de competències de l'estudiant.			
Guiar als tutors del lloc de treball perquè brindin comentaris i ofereixin els seus comentaris a temps.			

Annex V – Plantilla de verificació – Després de l'AIT



Acció	No iniciada	En curs	Acabada
Verifica que l'estudiant rebí comentaris rellevants de l'AIT			
Verifica que l'estudiant rep comentaris rellevants de l'AIT			
Realitza una avaluació per augmentar l'autoconsciència de l'estudiant sobre els coneixements, les habilitats i les necessitats especials.			
Avalua el suport brindat durant el WIL			
Avalua les mesures de suport rebudes per part de l'estudiant.			
Anima els estudiants a buscar ajuda quan sorgeixi incertesa.			
Anima l'estudiant a discutir les necessitats de suport durant la transició a la vida professional.			
Anima l'estudiant a parlar de la seva necessitat de suport quan trobi feina.			

Autors: Projecte IN-WORK

Contacte: info@in-work-project.eu

Citació: Projecte IN-WORK (2023). L Guia metodològica per dissenyar, desenvolupar i implementar activitats d'aprenentatge integrades en el treball (D2.2). Comunitats inclusives a la feina (2022-1-IT02-KA220-HED-000087184). Obtingut de <https://www.in-work-project.eu/>





Aquest document només està disponible electrònicament.

Aquesta publicació es basa en els resultats del projecte IN-WORK – Comunitats Inclusives al Treball. Està cofinançat amb el suport de la Comissió Europea.

IN-WORK-projecte núm. 2022-1-IT02-KA220-HED-000087184.

Co-funded by the
Erasmus+ Programme
of the European Union



	<p>Aquest treball està sota la llicència d'Atribució-No Comercial- CompartirIgual 4.0 Internacional (CC BY-NC-SA 4.0)</p>
<p>Ets lliure de:</p> <p>Compartir: copiar i redistribuir el material en qualsevol mitjà o format; i</p> <p>Adaptar: remesclar, transformar i construir sobre el material.</p> <p>El llicenciant no pot revocar aquestes llibertats sempre que compleixi els termes de la llicència.</p> <p>Sota els termes següents:</p>	
	<p>Atribució: has de donar el crèdit apropiat, proporcionar un enllaç a la llicència i indicar si es van fer canvis. Podeu fer-ho de qualsevol manera raonable, però no de cap manera que suggereixi que el llicenciant el recolza a vostè o el seu ús.</p>
	<p>No comercial: no pots utilitzar el material amb fins comercials.</p>
	<p>CompartirIgual: si remescles, transformes o construeixes sobre el material, has de distribuir les teves contribucions sota la mateixa llicència que l'original.</p>
<p>Sense restriccions addicionals: no pots aplicar termes legals ni mesures tecnològiques que restringeixin legalment a altres de fer qualsevol cosa que la llicència permeti.</p>	
<p>Avisos:</p> <p>No has de complir la llicència per a elements del material que siguin de domini públic o on el seu ús estigui permès per una excepció o limitació aplicable.</p> <p>No es donen garanties. És possible que la llicència no et doni tots els permisos necessaris per a l'ús previst. Per exemple, altres drets com publicitat, privadesa o drets morals poden limitar l'ús del material.</p>	

El apoyo de la Comisión Europea a la producción de esta publicación no constituye un respaldo de los contenidos, los cuales reflejan únicamente las opiniones de los autores. La Comisión no puede ser considerada responsable del uso que se le dé a la información contenida en ella.